

tadeáš kotrba
na hlavách obrů / on the heads of giants
galerie výtvarného umění v chebu
19. 4.–26. 6. 2021

Útěk / Escape, 2021, olej a akryl na plátně / oil and acrylic on canvas, 90 × 120 cm

S Tadeášem Kotrbou (1986), absolventem pražské AVU (2012), se na české výtvarné scéně setkáváme už přibližně deset let. Do povědomí se zapsal obrazy pojetými téměř jako fotografická momentka, v nichž člověka, někdy i sebe sama, zobrazuje v působivě zachyceném přírodním rámci. Jeho malba se vyznačuje tenkými nánosy barvy a zároveň do kompozice zapojuje i samotný podklad, klížené lněné plátno přírodní barvy, které nechává z velké části nepomalované.

Tyto práce však v Chebu neuvidíme, neboť poslední dva roky vytváří obrazy zcela jiného druhu. Jestliže jeho starší tvorba byla velmi sugestivní, zároveň však vnitřně neproblematická, současné obrazy mají zvláštní hybridní a často i znepokojivý charakter. Svou typickou malbu v nich totiž kombinuje s projevem zcela odlišným – s figurálními scénami přebíranými z kreseb jeho otce Maria Kotrby (1959–2011). Tento vynikající sochař a také, což už je známo méně, zajímavý malíř postmoderní generace a autor řady významných realizací do veřejného prostoru před deseti lety předčasně zemřel na vrcholu své dráhy – jen o rok dříve byl jmenován profesorem a zvítězil v konkurzu na vedení sochařského ateliéru na pražské Akademii. Prezentovaný cyklus tak představuje svěbytný dialog dvou umělců, otce a syna. Tadeáš Kotrba se vždy ostýchal vstoupit do sféry trojrozměrné tvorby, vědom si vysokých nároků, jež na ni kladl jeho otec. Nicméně určité paralely

v jejich práci existují, přinejmenším už v samotné orientaci na klasická výtvarná média. Oba se také vždy snažili pro svou práci formulovat nějaké obecnější zakončení a směřování. Například v případě Maria Kotrby byla dominantním tématem jeho počátků postava zápasící s krychlí, symbolizující životní vitalismus; v tradiční metafoře břemena jako údělu, který je třeba nést. Podobně zmíněné postavy na obrazech Tadeáše Kotrby jsou obvykle zachyceny v nějaké elementární fyzické akci, například když přelézají plot nebo se prodírají houštinami. „Mým dlouhodobým námětem je cesta, a to jak jednotlivce, tak lidí jakožto společenství. Cesta, na které je potřeba překonat spoustu rozličných překážek.“

Kresby Maria Kotrby, které jeho syn nyní využívá, pocházejí především z posledního roku jeho života. Jsou plné neklidu a zaplňují je postavy démonů i andělů. Přebírá z nich jednotlivé části i celé kompozice, snaží se je tlumočit co nejvěrněji a zachovat jejich původní lehkost. V obrazech se tak prolínají dva světy: jeden reálný a také realisticky zobrazený, v němž vystupuje i autor s jeho rodinou a také jeho otec, druhý imaginární a groteskně stylizovaný, jehož kresebný charakter naznačuje, že pro první jmenované zůstává neviditelný. Mimochodem analogicky postupoval už Josef Váchal ve své *Pláni astrální (Spiritistická sedánka)* (1904–1906), klíčovém díle českého symbolismu.

Aby obě sféry na obraze jasně oddělil, vyvinul si specifickou techniku. Linie otcových kreseb nejdříve vyřeže do papírové lepicí pásky a na ni následně nanáší bílou akrylovou pastu. Ostrá kresba vystupuje v mírném reliéfu, a zřetelně se tak odděluje od jeho typické malby, která se vpijí do podkladu. Malba přes šablonu jej však zaujala natolik, že jí začal svůj charakteristický styl doplňovat a v posledních obrazech už „jeho“ a „otcovy“ postavy odlišuje pouze jejich stylizace.

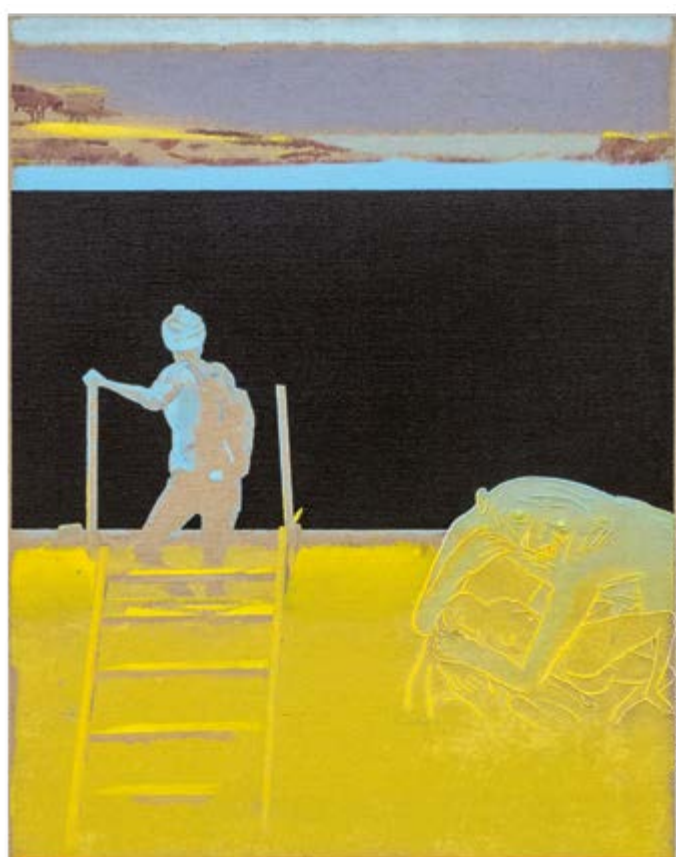
V Chebu Tadeáš Kotrba představuje pouze obrazy, připomeňme si však, že s otcovým dílem už pracoval i jiným způsobem. Do výstav v Rožnově pod Radhoštěm, odkud jeho rodina pochází, v galerii 3. Etáž (*Jak daleko tě můžu nést*, 2019) a v pražské „výlohové“ galerii Výklady AXA (*Spáleniště*, 2020) také zapojil sádrové skici. Vytvářel zde konstelace obrazů a soch, sádry prostrkával rozřezanými plátny a v nejradiálnější poloze dokonce ty zcela marginální rozbil a v instalaci pak použil jejich pozůstatky.

Projekt Tadeáše Kotrby se nabízí ke srovnání s dalšími dvěma z posledního desetiletí – *Spící město* Dominika Langa pro Benátské bienále 2011 a *Sochař Miloš Zet – zdi, sokly a makety* Martina Zeta, který proběhl loni v Domě umění města Brna. Všechny spojuje to, že současní umělci zde interpretují dílo svých otců-sochařů. To, že jde o sochaře, zde není nepodstatné. Sochařské pozůstatosti totiž mají specifickou povahu. Po smrti umělce v ateliéru zpravidla zbyde řada artefaktů, většinou sádrových skic a studií soch realizovaných v definitivním materiálu, jež se na rozdíl od maleb obtížně skladují. Zároveň mají jen minimální sběratelský potenciál; nanejvýš jednou za desítky let najdou využití na nějaké retrospektivní výstavě. Po smrti sochařů proto nezřídka dochází k nemilosrdné likvidaci jejich ateliérů a pracovní studie, pro historiky umění cenný badatelský materiál, končí na skládce. Mezigenerační dialog má ve všech zmíněných případech i tuto zcela konkrétní praktickou rovinu v podobě závazku důstojně se postarat o dílo,

které na potomky přešlo i majetkově, a čas od času ho připomenout veřejnosti. Integrace do vlastní práce, včetně tak radikální povahy jako u Kotrby, tedy představuje způsob, jak alespoň na čas tyto artefakty zpřítomnit a dát jim nějaký nový smysl.

Není to však samozřejmě důvod jediný a ve všech třech případech najdeme i řadu dalších momentů a motivací, díky nimž se z těchto prací a výstav staly zajímavé, široce rezonující počiny. Některé z vazeb otec-syn, které jsou v nich uloženy, jsou velmi osobní, subtilní a pro diváka obtížně dešifrovatelné. Platí to i v tomto případě. Marius Kotrba byl považován za umělce, který do svých děl vkládá pozitivní obsahy, což korespondovalo s jeho zemitou povahou a s jeho představami o smyslu umění. Z některých kreseb je ale přinejmenším zjevné, že i on měl své vnitřní běsy. V době jejich vzniku navíc neprožíval úplně šťastné období, kdy na něj dolehlo zrušení soutěže na sochu Jošta v Brně, v níž zvítězil, tak i odklad jeho angažmá na pražské Akademii. Kresby tak bezprostředně odrážejí jeho tehdejší rozpolezení. Tadeáš Kotrba v těchto obrazech opustil bezpečné území svého osobního stylu, kladně přijímaného kritikou, diváky i sběrateli, a vydal se na cestu, která není vůbec jednoduchá a jednoznačná. Jestliže jeho předchozí období lze zasadit do širších souvislostí internacionální obrazové řeči, jak ji uvedly školy v Lipsku a v Cluži, které dal svou osobní redakci, pro tyto obrazy bychom paralely hledali jen velmi obtížně. Není také jasné, zda autorovu tvorbu natrvalo ovlivnil nebo zda se pouze jedná o dočasnou epizodu. Nicméně právě jejich originalita a umělecká odvaha, s níž autor vstoupil na nejistý terén, stojí za to, abychom se jimi s plnou vážností zabývali...

Marcel Fišer



Černá vyhlídka / Black Prospect, 2020, olej a akryl na plátně / oil and acrylic on canvas, 70 × 55 cm



Krajinou křiku, 2020, olej a akryl na plátně / oil and acrylic on canvas, 90 × 65 cm



Nostalgia, 2020, olej a akryl na plátně / oil and acrylic on canvas, 90 × 120 cm



Zelené jezero II-V / Green Lake II-V, 2021, olej a akryl na plátně / oil and acrylic on canvas, 45 × 33 cm



Na hlavách obrů / On the Heads of Giants, 2021, olej a akryl na plátně / oil and acrylic on canvas, 200 × 155 cm



Madona s dítětem / The Madonna and Child, 2020, olej a akryl na plátně / oil and acrylic on canvas, 24 × 18 cm

Snímání / The Deposition, 2021, olej a akryl na plátně / oil and acrylic on canvas, 70 × 55 cm



Bez názvu / Untitled, 2020, olej a akryl na plátně / oil and acrylic on canvas, 200 × 155 cm



Bez názvu / Untitled, 2021, olej a akryl na plátně / oil and acrylic on canvas, 2020



Pomník N. A. / The Monument of N. A., 2020, olej a akryl na plátně / oil and acrylic on canvas, 90 × 65 cm

A graduate from the Prague Academy of Fine Arts, Tadeáš Kotrba (1986) has been present on the Czech artistic scene for about ten years. The Cheb gallery exhibits his series developed during the past two years. It combines his characteristic painting style with an utterly different expression – figural scenes adopted from the drawings by his father, Marius Kotrba (1959–2011). This brilliant sculptor and painter from the post-modern artistic generation and an author of many realizations in public space died prematurely ten years ago, at the climax of his career. The drawings, mainly originating from the last year of his life, are full of disquiet and inhabited by a host of demons and angels. Tadeáš sometimes adopted their individual parts, another time worked with entire compositions, always trying to translate them as faithfully as possible to preserve their original lightness. The paintings thus fuse two worlds: one is real and realistically rendered, featuring the artist, his family, and his father; the other is imaginary and grotesquely stylized, and the drawing style suggests that it remains invisible to the former figures.

Tadeáš Kotrba Na hlavách obrů / On the Heads of Giants
GAVU Cheb, Malá galerie, 19. 4.–26. 6. 2021
Kurátor Marcel Fišer

Galerie výtvarného umění v Chebu
náměstí Krále Jiřího z Poděbrad 16
www.gavu.cz

Výstavní program GAVU Cheb je podpořen z grantového programu MK ČR. V roce 2021 vydala Galerie výtvarného umění v Chebu. Text Marcel Fišer, grafika Kolář & Kutálek, tisk Dragon Press, s. r. o., náklad 600 ks.

