

Antonín Hudeček ve sbírkách GAVU Cheb

Galerie výtvarného umění v Chebu
6. února – 24. května 2020

Chalupa (Chalupy, Chalupy u vody), 1906 nebo 1907, olej na plátně, 80 × 90 cm. Zakoupeno v roce 1964 ze soukromé sbírky.

Antonín Hudeček (1872–1941) patří k zakladatelské generaci českého moderního umění, spojené se spolkem Mánes. Měl také blízko k Mařákově krajinářské škole na pražské Akademii, přestože on sám tuto školu vystudoval v ateliérech Václava Brožíka a Maxmiliána Pirnera a poté ve studiu pokračoval v Mnichově. Mařákovce ale doprovázel na jejich legendární malířské exkurze na Okoř, kde také vytvořil svá nejzásadnější díla. Jeho tvorba se pak dále plynule odvíjela v duchu moderního realismu, aniž by se pokoušel nějak reagoval na nově se objevující směry. Přesto byl podobně jako Antonín

Slavíček (a na rozdíl od většiny dalších krajinářů jeho generace) respektován i mladšími pokoleními umělců. Ve sbírce GAVU Cheb se nachází sedm obrazů z různých období, spojených s jeho oblíbenými krajinářskými lokacemi, které nyní prezentujeme ve výstavním formátu Z depozitáře v rámci stálé expozice. Rozdíly ve formátech, malířských podložkách a rukopisu dokládají jeho pracovní metodu, kdy v plenéru maloval olejem na karton nebo lepenku a tyto studie pak v ateliéru zejména v zimním období převáděl v definitivní obrazy.

Nejstarším obrazem ze souboru je plátno *Chalupa* z let 1906 nebo 1907, které je součástí stálé expozice. Nedávno mu byla věnována samostatná výstava v rámci formátu *opus magnum* a při té příležitosti byl proveden důkladný průzkum.¹ Byl zde srovnán s obrazy *Chalupy* (1906, Národní galerie v Praze) se stejným námětem a *Letní odpoledne*, kde se malířův pohled posunul jen o kousek vedle a který zároveň pomohl určit přesnou lokaci celé skupiny. Už Antonín Matějček obraz *Chalupy* situoval do Starého Kolína, nebylo však jasné, jakou pasáž přesně zachycuje.² Motiv *Letního odpoledne* se podařilo ztotožnit s tamním Bašteckým mlýnem před přestavbou v roce 1910. Všechny tři obrazy jsou tedy malovány z břehu mlýnské kanálu zvaného Černá struha. Hudeček do Starého Kolína poprvé přijel v roce 1906 na pozvání přítele Rudolfa Béma, spolu tu malovali i v roce 1907 a Hudeček zde už sám krátce pobýval ještě v roce 1908.

Obraz *Chalupa* bývá interpretován jako ohlas výstavy malířů z kolonie Worpswede u Brém, které představila výstava v Mánesu v září 1903. Worpswedští malíři s oblibou zobrazovali útlé kmeny stromů zrcadlící se na hladině kanálů a tomuto motivu dodávali až dekorativní rozměr v sytější barevné škále, kterou najdeme i na Hudečkově obraze.³ Ludmila Karlíková dokonce poznamenala, že na chebském obraze se modř objevuje „v intenzitě, jakou jsme u Hudečka dosud nepoznali“ a tato „intenzita zapůsobí v tomto obraze téměř expresivně“.⁴

V roce 1902 navštívil Antonín Hudeček s Janem Preislerem poprvé jižní Itálii a Sicílii s úmyslem malovat zdejší moře. Z cesty výtěžil značný počet olejových skic, podle nichž pak v ateliéru maloval rozměrné mariny. Koncem roku 1908 odjel na Sicílii podruhé, doprovázen svými přáteli sochařem Jaroslavem Vorlem a jeho manželkou operní pěvkyní Marianou Vorlovou. Do konce dubna 1909 pobýval v Syrakusách. Nokturno z chebské sbírky se váže právě k tomuto druhému pobytu. Jak uvádí Antonín Matějček, obrazy podle sicilských studií komponované velmi podobně, jako je chebský obraz, maloval ještě v roce 1917.⁵ Podobná temně modrá noční obloha s hvězdami a světlými mračny se objevuje například na jednom z klíčových Hudečkových obrazů *Topoly v noci* (1904, OG Rychnov n. K.).

Po rozvodu manželů Vorlových a smrti Jaroslava Vorla v roce 1917 Antonín Hudeček adoptoval jejich mladšího syna Jiřího; spekuluje se i o jeho biologickém otcovství.⁶ Jiří Hudeček (1910–1971) se také stal krajinářem a vlastně jediným Hudečkovým žákem. Až do konce svého života často pobýval v malířově vile v Častolovicích se svou manželkou Annou, italskou klavíristkou, kterou poznal při společné malířské cestě se svým otcem do Benátek v roce 1931. Po jeho smrti zde iniciovala vznik Galerie Antonína Hudečka a v roce 1973 chebské galerii prodala tento obraz. Nejspíš už v té době byl vážně poškozen v pravé části a nepřilíh kvalitně restaurován, takže před několika lety musel být restaurován znovu.⁷

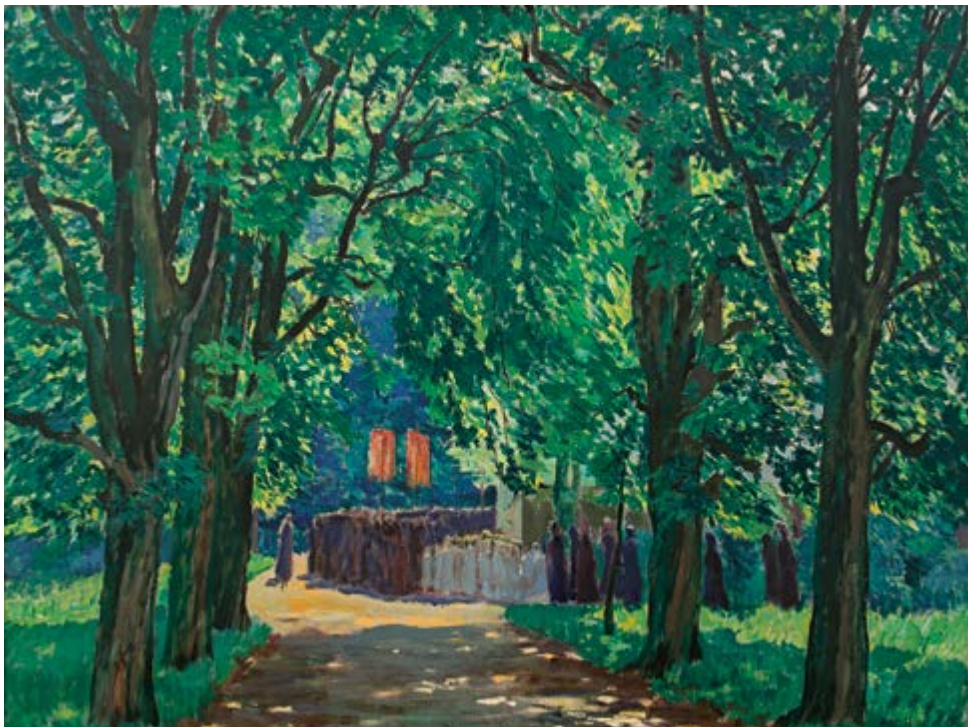


Moře, 1909 nebo později, olej na plátně, 118 × 130 cm. Zakoupeno v roce 1973 od autorovy snachy.

Nedatovaný obraz je typickou Hudečkovou plenérovou studií, čemuž odpovídá i skicovitě provedení a prosvítání podkladu. Vznikl v okolí Machova na Policku v severovýchodních Čechách nedaleko česko-polských hranic. Kopec v pozadí s výraznou mýtinou se například objevuje na obraze *Červené střechy (Chalupy v Machově)* (GU Karlovy Vary) právě z roku 1910. Na Policko Hudeček zajížděl v letech 1909–1914. První rok přijel až na podzim opět se sochařem Jaroslavem Vorlem, který tehdy prováděl výzdobu sokolovny v Polici nad Metují. Tehdy se zde věnoval lesním zákoutím, následujícího roku zde však strávil již celou sezónu a intenzivně maloval v okolí sousedních vesnic Machov a Nížká Srbská. Chebských studií pochází nejspíš z tohoto roku.



Krajina s rozkvetlým makovým polem, 1910 (?), olej na lepence, 66 × 100 cm, značeno vpravo dole: Ant. Hudeček. Zakoupeno v roce 1985 ze soukromé sbírky.



Krajina s procesím, 1913–1914 (?), olej na plátně, 100 × 130 cm, značeno vpravo dole: Ant. Hudeček. Zakoupeno v roce 1972 ze soukromé sbírky.

V letech 1920 až 1926 (s výjimkou roku 1924) maloval Hudeček ve Vysokých Tatrách. Štrbské pleso zobrazil několikrát. Navštívil ho už při prvním pobytu v roce 1920 a obraz s tímto názvem datovaný 1921 vystavil na souborné výstavě v Máněsu v roce 1922.⁸ Ale i zde platí, že se doma v ateliéru vracel ke svým starším plenérovým skicám, takže nemá smysl pokoušet se o přesnou dataci.⁹ Hudečka tatranská plesa fascinovala a stala se hlavním motivem jeho tatranských obrazů – vedle Štrbského zobrazil i Popradské, Zelené Javorové, Velké Žabie, České (Ťažké) a možná i další.



Štrbské pleso, 1920–1926, olej na plátně, 107 × 156 cm. Zakoupeno v roce 1973 ze soukromé sbírky.

Ve 30. letech Hudeček zajížděl kromě Orlických hor nejčastěji na Šumavu a na Písecko do okolí Vráže, kde maloval tamní rybníky ukryté v lesích. Plenérovou studii z roku 1933, jednu z mála, která je autorem datovaná, lze nejspíš spojit s tímto druhým místem. Lesy

táhnoucí se až k horizontu s řekou v údolí by mohly být zalesněnou krajinou kolem Otavy právě v okolí Vráže. Nenechme se zmást názvem, který není autorský: na obraze žádná vysloveně horská krajina zachycena není.



Horská krajina s kvetoucím vřesem, 1933, olej na kartonu, 42 × 58 cm, značeno: Hudeček 1933. Získáno v roce 1985 darem jako zabavené dílo.

Vřes najdeme na řadě Hudečkových obrazů z různých období.¹⁰ Umožňoval mu do obrazu vnést fialové tóny, které si oblíbil už v 90. letech 19. století. Najdeme je na celé řadě jeho i Slavíčkových obrazů z té doby, jednak na motivu šefíku, ale zároveň se staly výrazným znakem jeho tehdejšího luminismu, kdy jimi zobrazoval barevné odrazy světla. Další nepřímé důkazy svědčící pro Vráž můžeme odvodit ze tří obrazů, které v posledních letech prošly aukčním trhem. Na studii právě s motivem vřesu je na zadní straně autorský název *Paseka u Vráže*.¹¹ Dokladem, že Hudeček v roce 1933 ve Vráži maloval, je obraz *Rybník u Vráže u Písku* datovaný na obraze.¹² Zobrazená situace s řekou a příkrou strání se velmi blíží obrazu prodávanému pod názvem *Jarní nálada na Blanicích*, který však podle všeho není autorský.¹³ Na Blanicích sice za pobytu na Písecku maloval, ale tato řeka protéká poněkud jinou krajinou.

Obraz publikovaný v Matějčkově monografii¹⁴ je jedním z mnoha pohledů na potok Bělá u Častolovic.¹⁵ V tomto městečku v Podorlicku zakoupil v roce 1927 vilu s rozsáhlou zahradou spadající k Bělé. V následujících letech zde trávil vždy několik měsíců v roce, kdy maloval jak řeku, tak i motivy ze širokého okolí. Celoročně byla ve vile ubytována paní Vorlová s již zmíněným synem Jiřím a umělcův přítel sochař Ladislav Beneš, který se s ní později oženil. Když Hudečka v červnu 1941 při malování v okolí Vráže přemohly bolesti žaludku a žlučníku, odvezli jej nejdříve do sanatoria ve Vráži, pak do pražské nemocnice, a nakonec právě do Častolovic. Zde 11. srpna 1941 zemřel a je pochován na zdejším hřbitově.

Marcel Fišer



Potok Bělá v zimě, 30. léta, olej na plátně, 94 × 141 cm, značeno vpravo dole: Ant. Hudeček. Zakoupeno v roce 1978 ze soukromé sbírky.

1/ Antonín Hudeček, *Chalupy*, 1906. Katalog výstavy. GAVU Cheb, Opus magnum, 12. dubna – 24. června 2018. Texty Marcel Fišer, Michael Zachař. Cheb 2018.

2/ MATĚJČEK, Antonín: *Antonín Hudeček*. Praha 1947, s. 54.

3/ KUBÍK, Petr: *Malby Antonína Hudečka kolem roku 1900*. Diplomová práce. ÚDU FF UK v Praze, Praha 2017, s. 193.

4/ KARLÍKOVÁ, Ludmila: *Antonín Hudeček*. Praha 1983, s. 54.

5/ MATĚJČEK, Antonín: *Antonín Hudeček*. Praha 1947, s. 68. obr. 104–106.

6/ Takto bývá tato rodinná historie popisována v hudečkovské literatuře. V medailonu sochaře na portálu www.abart.cz se však jako rok sochařova úmrtí uvádí až 1936, jiné údaje nejsou dostupné.

7/ Obraz restauroval akad. malíř Igor Fogaš, který donedávna působil jako vedoucí restaurátorského pracoviště MG v Brně.

8/ Č. 145.

9 /V galerijní evidenci se objevuje datace 1925, nemá však oporu v žádných konkrétních údajích.

10/ Petr Kubík v oblíbě tohoto motivu nachází určitou příbuznost s dílem Václava Radimského. „Hudeček s ním v mnohém souzní – důkazem toho jsou (...) odstíny barev, například oblíbená fialová, používaná pro vřesové pole.“ KUBÍK, Petr: *Malby Antonína Hudečka kolem roku 1900*. Diplomová práce. ÚDU FF UK v Praze, Praha 2017, s. 36–37.

11/ Olej na plátně, 45 × 60 cm, značeno vřesem: Hudeček Paseka u Vráže, získáno v aukci Galerie Pictura 3. 10. 2012, č. 9.

12/ Název je napsaný rukou autora na zadní straně. Rybník u Vráže u Písku, 1933, olej na plátně, 100,5 × 134,5 cm, Aukční síň Vltavín a aukční galerie Kodl, 2. 12. 2012, č. 28.

13/ Na reprodukované zadní straně zde totiž není žádný nápis. *Jarní nálada na Blanicích*, olej na kartonu, 50 × 66 cm. Nabízeno v aukční síni Galerie Národní 25. Dostupné online, vyhledáno 31. 1. 2019.

14/ MATĚJČEK, Antonín: *Antonín Hudeček*. Praha 1947, č. 151. Obraz zde není datován, v galerijní evidenci se bez udání důvodu objevuje datace 1935–38.

15/ Stejný motiv se objevuje například na obraze *Tání na Bělé*, kol. 1935, olej na plátně, 106,5 × 155 cm, reprodukovaném v Matějčkově monografii pod č. 139.

Antonín Hudeček ve sbírkách GAVU Cheb

6. 2.–24. 5. 2020

Kurátor Marcel Fišer

Otevírací doba: út–ne, 10.00–17.00

Galerie výtvarného umění v Chebu

příspěvků organizace Karlovarského kraje

náměstí Krále Jiřího z Poděbrad 16, 350 02 Cheb

T: +420 354 422 450, F: +420 354 422 163

info@gavu.cz, www.gavu.cz