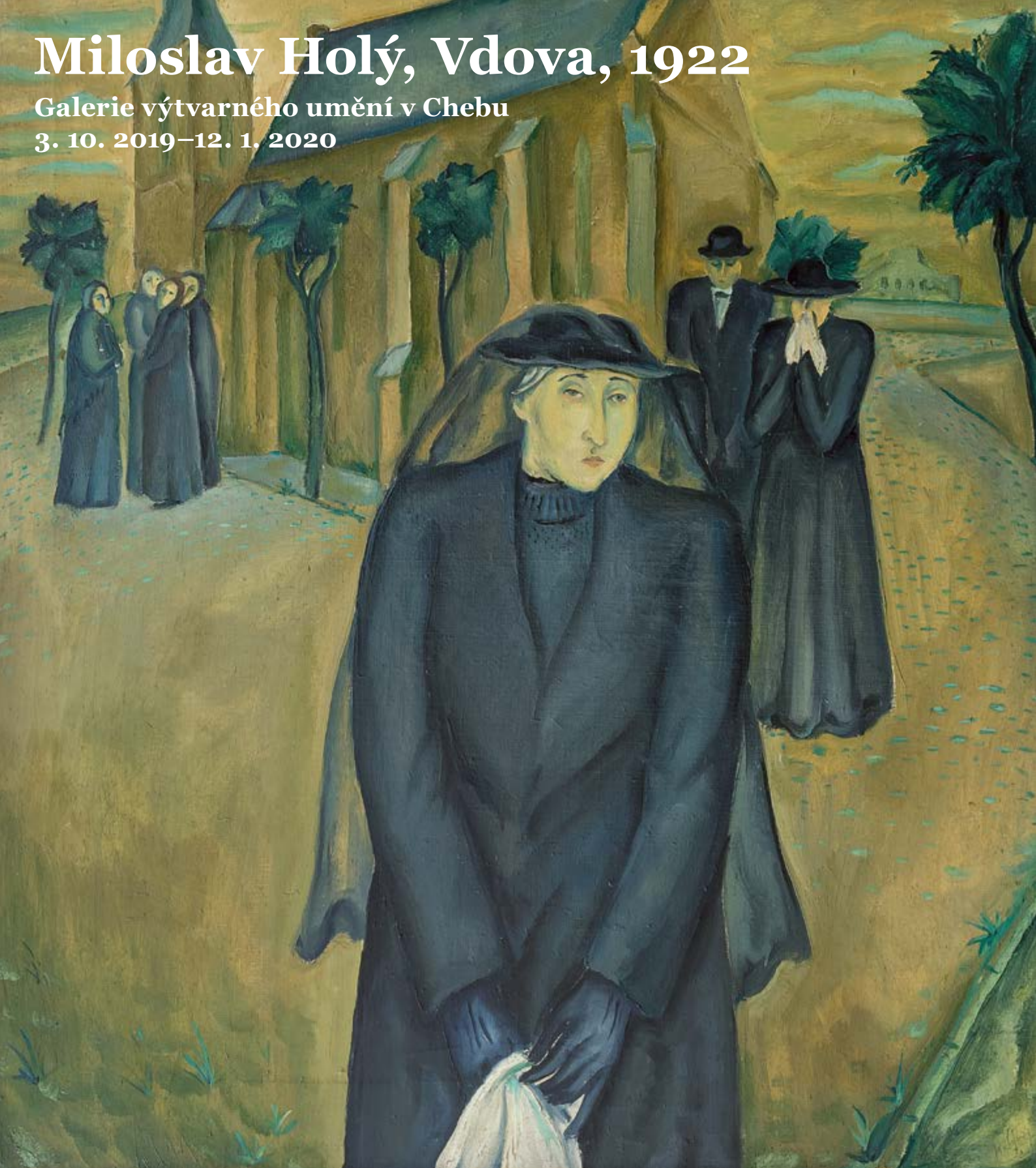


# Miloslav Holý, Vdova, 1922

Galerie výtvarného umění v Chebu

3. 10. 2019–12. 1. 2020



Miloslav Holý, Vdova, 1922, olej na plátně, 69 x 62 cm, GAVU Cheb

Miloslav Holý (1897–1974) se do dějin českého umění zapsal především jako významný protagonista sociálních tendencí po první světové válce. Tehdy spolu s malíři Karlem Holanem a Pravoslavem Kotíkem a sochařem Karlem Kotrbou vytvořili neformální skupinu, ex post nazývanou buď podle počátečních písmen jejich příjmení HoHoKoKo nebo také Sociální skupina. Později se orientoval převážně na klasické žánry, zejména krajinomalbu, ale i zátiší, portrét či akt. Jeho oficiální kariéra vyvrcholila v neblahých 50. letech, kdy působil jako profesor, a v letech 1950–54 dokonce i rektor Akademie výtvarných umění.

V začátcích jeho výtvarné dráhy jej silně zasáhlo dílo Edvarda Muncha. V roce 1921 ho měl možnost osobně spatřit během zájezdu Akademie do Berlína. „S Holanem a Janem Slavičkem jsme se v Berlíně odpoutali od naší výpravy a vyhledali spolu Kurta Glasera, který právě vydal monografii o Edvardu Munchovi a sám vlastnil sbírku jeho děl. Sytá barevnost, kterou jsme si vůbec z reprodukcí nepředstavovali, šíře udělaní a pevnost formy nás ohromily.“<sup>1</sup> Tato zkušenost se vzápětí promítla i do jeho tvorby. S odstupem času však Munchův vliv začal vnímat kriticky jako něco, co neodpovídalo jeho vnitřnímu založení a bylo pouze povrchní nápodobou. „Mnohé z těch svých pošestilostí rozcitlivěného mladého člověka, v nichž jsem chtěl já, nedramatický člo-

Vyšehrad od Podolí a Cementárna v Podole, v nichž se Munchův vliv projevuje „... v zaoblených konturách figur a objektů a ve způsobu barevné traktace země“.<sup>3</sup> Posledně jmenovaný olej zobrazující zaniklou cementárnu, na jejímž místě dnes stojí známý plavecký stadion, se dnes nachází ve sbírce GAVU Cheb. A konečně také hlavní postavu dalšího obrazu z chebské sbírky Vdova (1922) popisuje slovy „osamělá existence dominující munchovským způsobem popředí“.<sup>4</sup> Autorka má nejspíš na mysli paralelu s jedním z nejslavnějších Munchových obrazů Smrt v pokoji nemocné (1893), s nímž jej vedle tématu smrti spojuje právě analogická kompozice: v prvním plánu se nachází výrazná ženská postava obrácená k divákovi, v pozadí pak mlčící černě oděné postavy ve smutku. Dalším munchovským prvkem je skutečnost, že k obrazu existuje jeho varianta v černobílém linorytu. Postava vdovy je na něm takřka totožná, pouze – což odpovídá převodu do grafiky – stranově převrácená. I tato práce se nachází ve sbírce GAVU Cheb, která mimochodem disponuje nejrozsáhlejší kolekcí Holého grafik z českých muzeí umění. Vedle toho existuje i odlišná varianta tohoto motivu ze stejného roku, zasazená do městského prostředí, Vdova s květináčem. Josef Císařovský v první monografii Miloslava Holého z roku 1959



Miloslav Holý, Cementárna v Podole, 1921, olej na plátně, 63 x 69 cm, GAVU Cheb

vek, napodobit tohoto ‚násilníka snu‘, jsem později zničil.“<sup>2</sup> Nicméně dodnes se několik obrazů vysloveně munchovského ražení zachovalo. Dagmar Mazancová ve velké Holého monografii z roku 2011 uvádí především obraz U Vltavy v Karlíně (1922) s ubíhající perspektivou připomínající kompozici slavného Výkřiku a dále dvě krajiny z roku 1921



Edvard Munch, Smrt v pokoji nemocné, 1893, tempera, plátno, 152,5 x 169,5 cm, Nasjonalmuseet Oslo

uvádí, že se stejným námětem zabýval už dřív. Během studií na Akademii „kreslí (...) válečnou Vdovu, kterou vystavuje poprvé r. 1920 na výstavě Spolku akademiků, upozorňuje



Miloslav Holý, Vdova, 1922, linoryt na papíru, rozměry, 12/30, GAVU Cheb



Miloslav Holý, Vdova, 1922, linoryt na papíru, rozměry, 12/30, GAVU Cheb



na ni ve své kritice V. Nebeský jako na jednu z nejlepších prací.“<sup>5</sup> Tuto práci dnes bohužel neznáme ani z reprodukcí, ale zdá se, že ve *Vdově* z roku 1922 už ohlas válečné doby hledat nemusíme.

Holý scénu zasadil před kostel, který má natolik výrazné architektonické tvarosloví, že se nabízí, abychom se pokusili ztotožnit jej s nějakou konkrétní stavbou. Z let 1924 a 1925 známe od Holého několik obrazů z Křivoklátku. V této rané periodě je to jediné místo mimo Prahu, které se v jeho tvorbě objevuje. V žádné z jeho tří monografií se však neuvádí, jaký měl k této lokalitě vztah, případně odkdy sem přijížděl. Na jednom z obrazů zachytil zdejší pozdně gotický kostel svatého Petra (1924, OG Liberec), jehož žlutá fasáda, rozvržení architektonických hmot a charakter štíhlé věže autora přivedly k domněnce, zda to není kostel z chebského obrazu. A opravdu: když zaujmeme stejný úhel pohledu jako malíř, objeví se vedle zmíněných znaků ještě pozoruhodně shodné detaily – odstupňované opěrné pilíře se šikmými stříškami nebo podoba okna a římsy na kostelní věži. Vedle toho existují i rozdíly, především u kostela na obraze chybí presbytář a také střechu věže poněkud zjednodušil. Nabízí se tak závěr, že Holý zde volně parafrázoval motiv, který si předtím nejspíš na místě naskicoval.

Druhá stavba, která se na obraze objevuje, drobný dům vpravo v pozadí s nezvyklou siluetou, je nejspíš zcela imaginární. V podobné pozici ji totiž najdeme i na jeho proslulém plátně *Ulice v Libni s bílým koněm*, v jehož litografické verzi (obojí 1923, GASK Kutná Hora) už chybí, stejně jako se na ní změnila i celá podoba ulice. Tento příklad dokládá, že Holý v tomto období vytvářel pozadí svých figurálních scén se sociálním nábojem tak, aby přesvědčivě evokovalo realitu, zároveň však nezobrazoval nějaké konkrétní místo. A to je i případ chebského obrazu.

Marcel Fišer

1 HOLÝ, Miloslav: Kus společné cesty. K uměleckým začátkům Karla Holana. *Výtvarné umění* IV, č. 1, 1954, s. 12–17.  
2 HOLÝ, Miloslav: Podzimní vzpomínání. *Výtvarné umění* XIX, č. 7, 1969, s. 361.  
3 MAZANCOVÁ, Dagmar: *Miloslav Holý (1897–1974)*. Praha 2011, s. 14.  
4 MAZANCOVÁ, op. cit., s. 25.  
5 ČISAŘOVSKÝ, Josef: *Miloslav Holý*, Praha 1959, s. 6.



Kostel na Křivoklátě, 1924, olej na plátně, 60 x 81 cm, Oblastní galerie v Liberci, foto © OG Liberec



Miloslav Holý, Vdova, detail kostela



Kostel sv. Petra na Křivoklátě, foto ©Petri1888, <https://commons.wikimedia.org>, toto dílo je licencováno pod Creative Commons Attribution-Share Alike 4.0 International license



Miloslav Holý, Vdova, detail domu v pozadí

Miloslav Holý, Ulice v Libni, 1923, olej, plátno, 104 x 94 cm, GASK Kutná Hora, foto Zdeněk Matyáško, ©GASK – Sběrka Galerie Středočeského kraje, Kutná Hora



Miloslav Holý, Libeňská ulice, 1923, barevná litografie, ruční papír Japan, 305 x 345 mm, digitalizovalo AiP Beroun v Klementinu, ©GASK – Sběrka Galerie Středočeského kraje, Kutná Hora

Miloslav Holý, Vdova, 1922  
GAVU – Opus magnum  
3. 10. 2019–12. 1. 2020  
Kurátor Marcel Fišer  
Vernisáž ve středu 2. října v 17.00.

Galerie výtvarného umění v Chebu  
příspěvková organizace Karlovarského kraje  
náměstí Krále Jiřího z Poděbrad 16, 350 02 Cheb  
T: +420 354 422 450, F: +420 354 422 163  
[info@gavu.cz](mailto:info@gavu.cz), [www.gavu.cz](http://www.gavu.cz)



Výstavní program GAVU Cheb je podpořen z grantového programu MK ČR.  
V roce 2019 vydala Galerie výtvarného umění v Chebu.  
Grafika Kolář & Kutálek, tisk Dragon Press, s. r. o., náklad 500 ks.