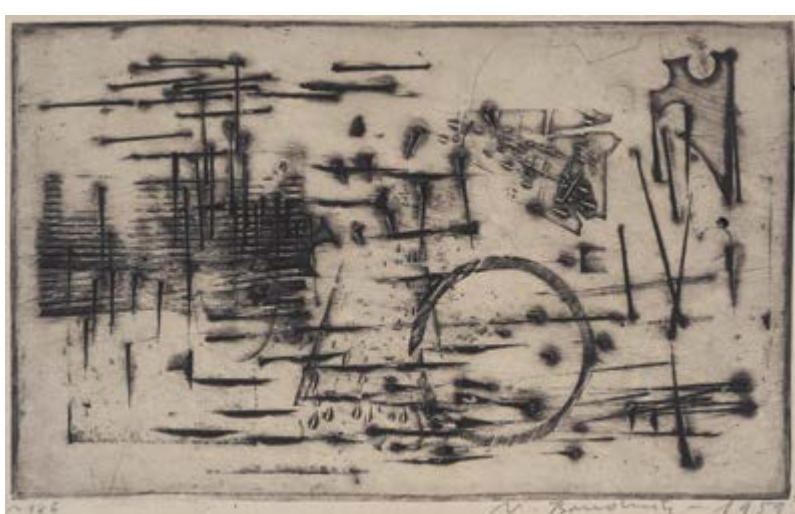


1) AGS, G 7218, L: ~120, P: Vladimír Boudník – 1959.



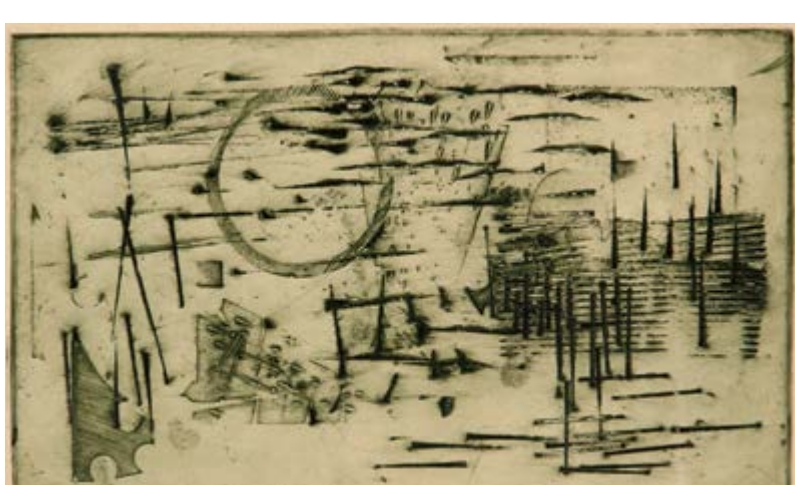
2) GMU Hradec Králové, 11C1926, L: ~120, 126, P: V. Boudník – 1959.



3) GMU Hradec Králové, 11C1929, L: 5/20, P: V. Boudník 1960 – III.



4) GASK, G 2999, L: 11/20, P: V. Boudník – 1960 – III.



5) GASK, G 1346, U: Vladimír Boudník 1960.



6) GASK, G 1346, U: Vladimír Boudník 1960.



7) Galerie Ztichlá kílka, U: V. Boudník 1960.



8) Galerie Ztichlá kílka, U: V. Boudník 1960.



9) Sbírká Milana Mikuše, U: Vladimír Boudník 1959.

Vladimír Boudník, Aktivní grafika
(Horizontály a vertikály, Stopy materiálů),
1959–1966
11. 4.–23. 6. 2019
Vernisáž 10. dubna v 17.00.

V kolekci čtrnácti prací Vladimíra Boudníka (1924–1968) ve sbírce GAVU Cheb se nachází i aktivní grafika, nazvaná podle přípisu na zadní straně *V továrně* (16); na rozdíl od druhého přípisu „17 *Horizontály a vertikály III*“ však tento není autorovou rukou. Na přední straně je signatura s datací „1959–1965“, odkazující k rokům vzniku matrice a tisku. (Na jiných tiscích ze stejné matrice však najdeme i vročení 1960 a mění se i orientace listu, kterou určuje právě umístění signatury.) A konečně zde oproti běžné grafické praxi není vůbec uvedena edice. Z tohoto výčtu je patrné, že Boudník zacházel s tradičními atributy grafických listů velmi volně. Nebyla to nějaká samoúčelná schválnost, naopak zde existuje hluboká souvislost s jeho nekonvenčním a novátorským přístupem k médiu grafiky. Dokládá to i drobná výstava, na níž jsme shromáždili celkem osmnáct různých verzí uvedené aktivní grafiky z šesti veřejných a dvou soukromých sbírek. V jednom případě ji dokonce integroval do jiné práce pojaté jako grafická koláž různých motivů.

Její volba nebyla náhodná už jen proto, že patří k Boudníkovým nejvýznamnějším dílům.¹ Matrici vytvořil roku 1959, kdy v této technice pracoval již několik let a plně ji ovládl. Od prvních kompozic působících poněkud neuspořádaným dojmem

dospěl k vyzrálému projevu, kdy jednotlivé prvky distribuoval v ploše dynamickým, zároveň však i harmonickým způsobem. V závěru 50. let také začal více pracovat s barvou, která pak ve strukturální grafice nabyla až malířských kvalit. To se následně projevilo i v nových tiscích ze starších „aktivních“ matric, jak to lze sledovat právě na našem souboru.

Aktivní grafika byla prvním a největším Boudníkovým objevem. První doložený list pochází z října 1955. Předtím používal techniku suché jehly a jako matrice různé zbytky plechů. Nacházel je v továrně, kde tehdy pracoval, vysočanské „Aerovce“. Na nich se při tisku objevovaly stopy opotřeby nebo otisky nástrojů. Brzy zjistil, že samy o sobě mají svou estetickou kvalitu, a že jsou dokonce zajímavější než samotný figurální motiv. „*Chopil se tedy tohoto principu záměrně a začal matrice zpracovávat kladivem, sekal do nich různými nástroji, vlačoval lisem kusy odpadních materiálů (...), vrážel do nich kousky pilníků a pil, některé matrice perforoval, propaloval je autogenem či jím naopak dělal na desku návarky (...), ostříhal nepravidelně okraje matric na nekonvenční formáty, prostě dělal, co ho napadlo a co mu průmyslové prostředí poskytl.*“² V roce 1959 poprvé matrici aktivní grafiky doplnil brusným prachem

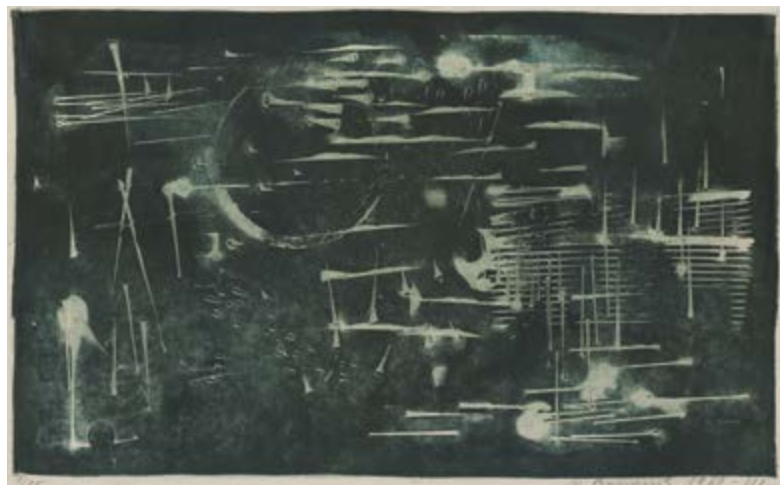
fixovaný nitrolakem. Tento princip pak rozvinul přidáváním dalších materiálů, takže vznikla zcela nová technika – strukturální grafika. V následujících letech se oběma postupům věnoval souběžně, někdy je kombinoval a vedle toho prováděl i nové tisky aktivní grafiky ze starších matric.

Aktivní grafika je založena na dvou základních principech. Tím primárním je tisk z hloubky, kdy se tiskne barva vetřená do prohlubní, které předtím vytvořil výše popsaným způsobem. Otiskem vznikne „pozitivní“ lineární kresba, jejíž součástí byl v našem případě také obrys matrice.³ Druhým principem je tisk z výšky, nebo přesněji z plochy matrice, kdy je výstupem tisku plocha s „negativní“ neotříděnou kresbou vyhloubených částí a také se světlými místy tam, kde barvu na matrici nanesl nebo plech nebyl zcela rovný.⁴ Boudník však většinou pracoval s kombinací obou postupů, tj. se soutiskem dvou barev. V případě jednobarevného tisku z hloubky (2 a nejspíš i 5) barvu lehce nanese i v ploše, takže „vnitřek“ tisku je transparentně zatónován. Při jednobarevném tisku z plochy (10, 18) používá naopak krycí barvu, aby mohla vystoupit kresba v odstínu papíru. U soutisků můžeme identifikovat dva výrazné přístupy. V první skupině kombinuje tisk z výšky provedený nejčastěji černou barvou

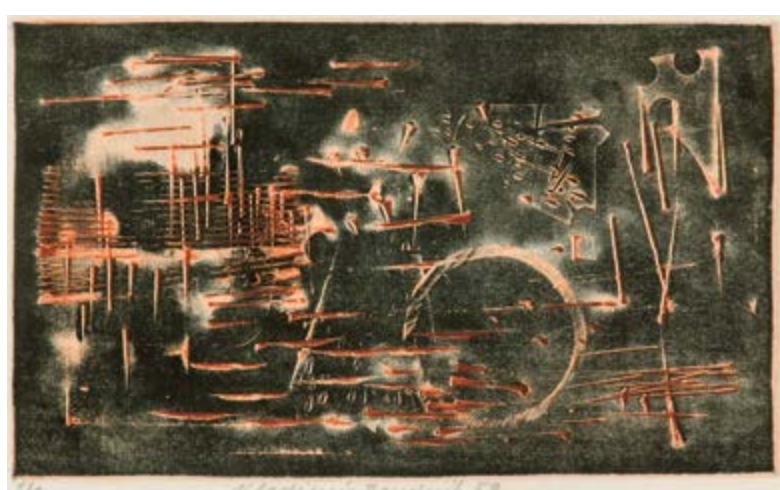
s tiskem z hloubky v jiném tmavém, ale stále transparentním tónu, zpravidla modravě šedém (1, 3–9). V druhé skupině (12–17) už s barvou pracuje podobně jako u strukturální grafiky. Plocha je již provedena sytou barvou, nejčastěji modrou nebo černou, kresba naopak ostrými tóny rezavě oranžové nebo cihlově červené. K tomu většinou ještě nechává vynízt světlou barvu podkladu, kontrastní k oběma předchozím, čímž vzniká bohatá vizuální struktura.

Při analýze celého souboru můžeme postupovat podle zmíněných grafických konvencí a zkoumat, jak je Boudník narušuje. Začneme názvem, který Boudník svým grafikám zpravidla vůbec nedával. Při výstavách je označoval pouze technikou (v našem případě tedy *Aktivní grafika*).⁵ A když už nějaké názvy přece použil, „... byly pouze orientační, aby bylo možno zjistit, o jaký list jde, anebo později na nátlak komerčních organizací“.⁶ U některých aktivních grafik se ujal; v případě naší grafiky by byl kandidátem na pojmenování zmíněný přípis „*Horizontály a vertikály III*“ na exempláři ze sbírky GAVU Cheb (17), který se s číslem „II“ objevuje i v názvu další z grafik (15), jež je jí velmi blízká. U dalších tisků (12), včetně toho publikovaného ve velké Boudníkově monografii

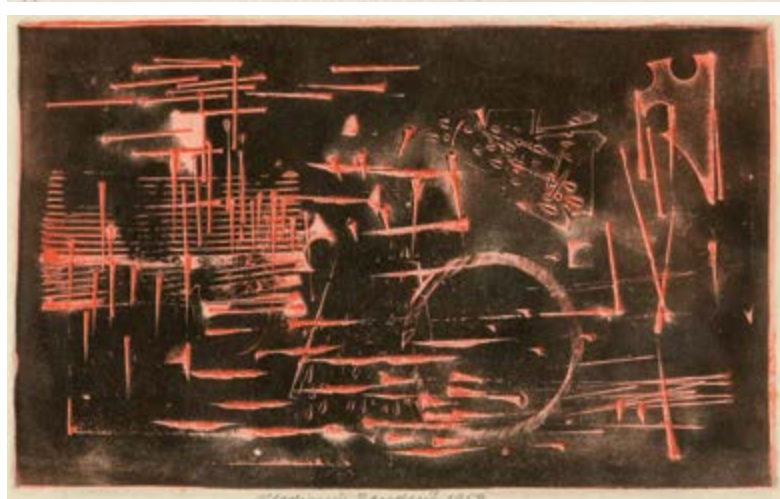
10) NG Praha, R 150986, L. 1/15, P. V. Boudník 1960 – III.



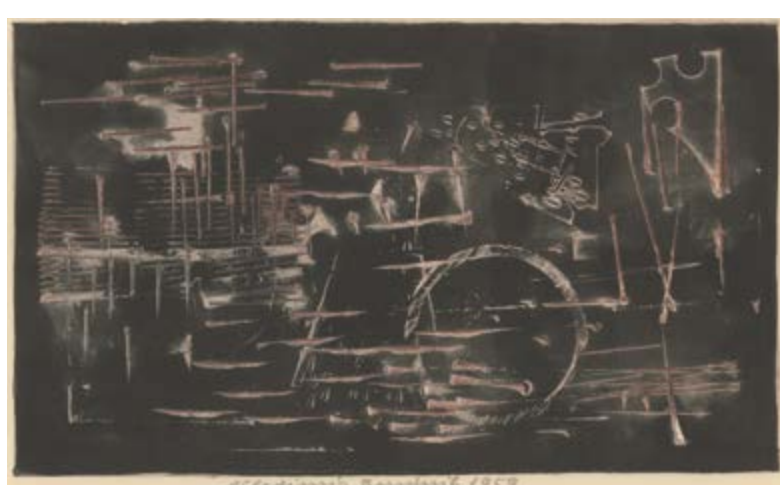
12) GU Karlovy Vary, G 626, L. 1/1, U. Vladimír Boudník 59.



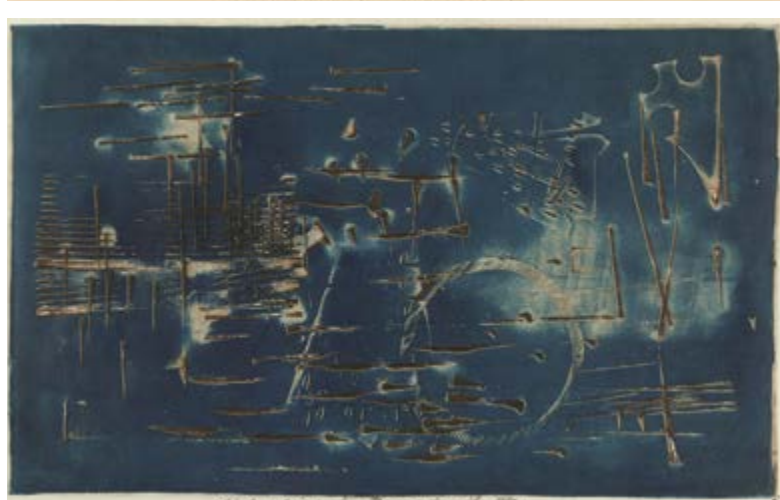
13) Galerie Žitčická klíka, U. V. Boudník 1960.



14) AJG Go8670, U. Vladimír Boudník 1959.



15) NG Praha, 166813, U. Vladimír Boudník 59.



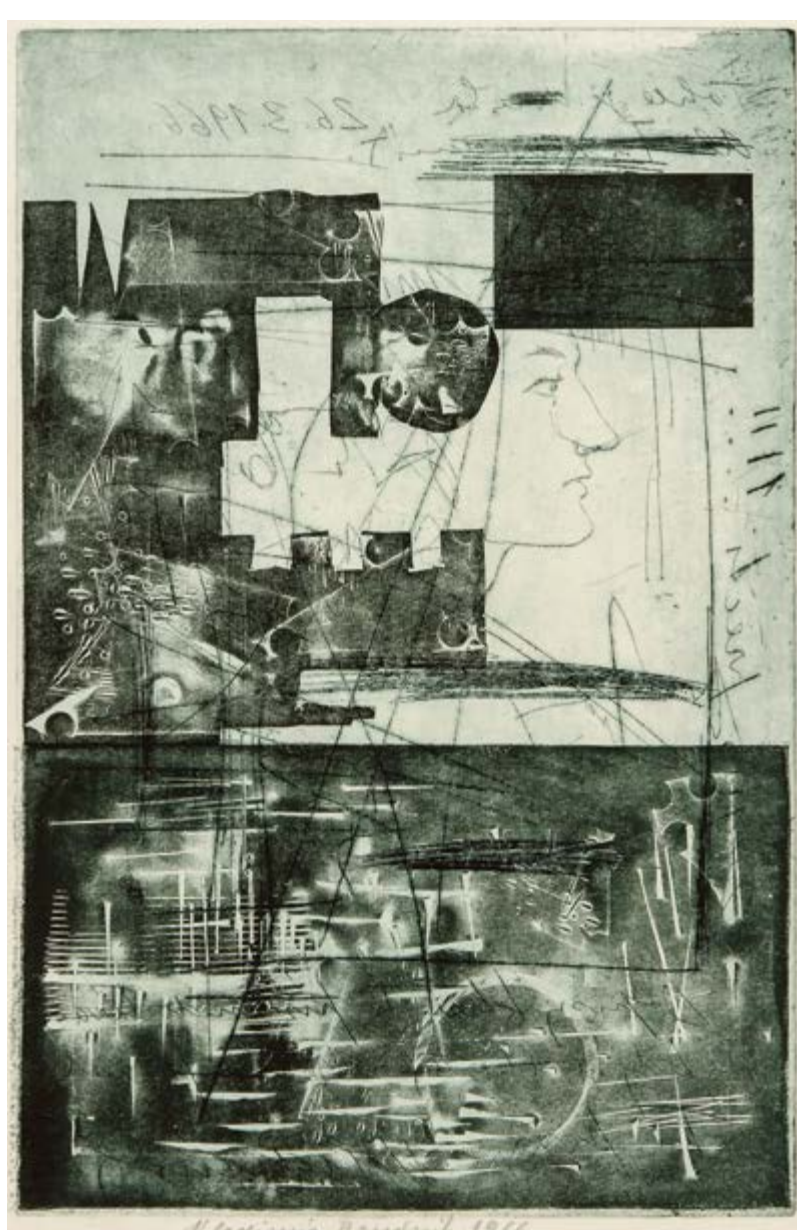
16) GMU Hradec Králové, 11C1922, U. Vladimír Boudník 1959–65.



17) GAVU Cheb, G 198, U. Vladimír Boudník 1959–65.



18) Důrazný dopis, suchá jehla s aktivní grafkou, 380 x 254 mm, Galerie Žitčická klíka, U. Vladimír Boudník 1966.



11) Galerie Žitčická klíka, L. 31/50, P. V. Boudník 1959.

(11),⁷ najdeme název *Stopy materiálu(ů)*, který Boudník používal k označení svých aktivních grafik častěji.⁸

Co se týče nákladů jeho grafik, podle Jiřího Valocha platí, že „... od let 1956–1957 je každý tisk skutečně tak dalece jedinečnou interpretací výchozí desky, že jej musíme chápat jako monotyp.“ Tam, kde edice uvádí, je to podle něj „... pouhá hra, která je možná měla učinit přijatelnější pro tradičně zaměřené milovníky grafiky ...“⁹ Vladislav Merhaut zase vzpomíná, že Boudník zpravidla tiskl nikoliv v edicích, ale v kolekcích: „Vybral si několik matric (tak sedm až dvanáct), buď nahodile, většinou však záměrně tak, aby se doplňovaly, každou několikrát obtáhl – dvakrát třikrát i vícekrát – a z výtisků pak udělal „výběrovou“, druhou „jakž takž“, popřípadě „aušusovou“ kolekci s nějakými odpady.“¹⁰ Takto však nejspíš pracoval až v 60. letech, což koresponduje s tím, že tehdy už náklad neuváděl. Přestože čísla psaná na grafikách nemůžeme brát za směrodatná, v něčem přece jen mohou být užitečná: naznačují totiž vazby mezi určitými tisky. Například u dvou grafik (1, 2), datovaných 1959, se objevuje zvláštní způsob psaní edice v podobě vlnovky.¹¹ Na dvou dalších (3, 4) je uvedena edice 2/20 a 11/20. Obě jsou dále shodně datovány do března 1960, mají méně obvyklou orientaci s kruhem nahoře

a naprosto stejnou barevnost. U řady prací se buď objevuje náklad 1/1 nebo zde není uveden vůbec, což obojí odpovídá situaci, kdy Boudník už od zmíněného „pseudočíslování“ ustoupil. Základní diferenciaci do dvou skupin, která se nám začíná rýsovat z barevnosti, tisku a edice, potvrzuje i datace. Zde můžeme vyslovit hypotézu, že zaprvé listy držené v tmavé škále (1–11) s datací 1959 a 1960 (u tří tisků dokonce s udáním měsíce března) skutečně v těchto letech fyzicky vznikly. A zadruhé, že zbývající tisky (12–17) s datací 1959, u dvou doplněnou rokem 1965 (16, 17), už tiskl s časovým odstupem a jako dataci tedy důsledně uváděl rok vzniku matrice.

Na samotný závěr je třeba podotknout, že jde jen o první, rozsahem nevelkou sondu, z níž by se mohl v budoucnosti rozvinout zajímavý směr boudníkovského bádání. Jeho cílem by mělo být zpřesnění skutečné datace jeho tisků, což je pro interpretaci jeho práce velmi důležitý údaj. Takovýto výzkum by ovšem musel obsáhnout mnohem více listů a zahrnout různé grafiky, aby se mezi nimi mohla provést komparace. A jeho součástí by také měl být technologický průzkum papírů a barev, který v tomto případě nebyl možný. Mohlo by se zdát, že pozornost věnovaná grafické technice nás odvádí od vlastního smyslu Boudní-

kova díla. Podle mého názoru je však opak pravdou. Detailní pohled na jemné nuance jeho tisků nám ještě lépe ukáže jejich jedinečnost a krásu, napojí nás na jeho uvažování a umožní nám také lépe pochopit vnitřní logiku jeho práce a její vývoj v delším časovém úseku.

Marcel Fišer

1 Objevila se například na obálce jednoho z jeho prvních katalogů, vydaného v roce 1966 k výstavě ve Zlíně, tehdejším Gottwaldově. Vladimír Boudník. *Grafika 1951–1966*, 25. 9.–18. 12. 1966. Oblastní galerie výtvarného umění Gottwaldov.

2 MERHAUT, Vladislav: *Grafik Vladimír Boudník*. Praha 2009, s. 144.

3 Na soutiscích je to patrné zejména při okrajích těch listů, kde používal kontrastní, například oranžovou či červenou barvu.

4 Strukturální grafika pak byla založena na reliéfních přidavcích, navařených nebo fixovaných nitrolakem, takže zde už šlo opravdu o tisk z výšky.

5 Na jeho prvních institucionálních výstavách v Liberci v roce 1964 a ve Zlíně v roce 1966 jsou díla označována pouze technikou, rozměrem a datací. Na posmrtné výstavě v Ostrově nad Ohří v roce 1969 už se někde názvy objevují. V. B., OG v Liberci, 1. 1.–1. 3. 1964; V. B., *Grafika 1951–1966*, OGVU Gottwaldov, 25. 9.–18. 12. 1966; V. B., *Grafika 1959–1968*, GU Karlovy Vary, Letohrádek Ostrov n. O., 26. 9.–16. 11. 1969.

6 MERHAUT, Vladislav: Příběh Vladimíra Boudníka. Koláž na dané téma, in: PRIMUS, Zdeněk (ed.): *Vladimír Boudník. Mezi avantgardou a undergroundem*. Praha 2004, s. 319.

7 PRIMUS, Zdeněk (ed.), op. cit., s. 124.

8 „Ani zde nešlo v pravém smyslu slova o název, ze všeho nejvíce to byla ta nejpřesnější charakteristika.“ VALOCH, Jiří: Boudníko-va padesátá léta. In: PRIMUS, Zdeněk (ed.), op. cit., s. 74.

9 VALOCH, Jiří, ibid., s. 80, 83.

10 MERHAUT, Vladislav: *Grafik Vladimír Boudník*. Praha 2009, s. 192.

11 Vlnovky obvykle značí přibližný počet, což zde ale nedává smysl. Také vysoká čísla (120, 126), která mají nejspíš vyjadřovat pořadí v sérii, nepůsobí příliš věrohodně.

Poznámky k popisům děl:
Rozměry všech tisků jsou zhruba stejné – 148 x 247 mm.
Použité zkratky:
GAVU Cheb – Galerie výtvarného umění v Chebu
GMU Hradec Králové – Galerie moderního umění Hradec Králové
NG Praha – Národní galerie v Praze
AJG – Alšova jihočeská galerie
GASK – Galerie Středočeského kraje
GU Karlovy Vary – Galerie umění Karlovy Vary
L – vlevo, U – uprostřed, P – vpravo
Foto: Jiří Gordon, © Galerie moderního umění Hradec Králové, © Národní galerie v Praze, © Alšova jihočeská galerie, © Galerie Středočeského kraje

Vladimír Boudník, Aktivní grafika (Horizontály a vertikály, Stopy materiálu), 1959–1966
Opus magnum
11. 4.–23. 6. 2019
Kurátor Marcel Fišer