

GAVUCHEB

Galerie výtvarného umění v Chebu
Galerie der bildenden Kunst in Eger
Jaro / Frühling 2019

Svoboda + Palcr: Vidět sochy / Skulpturen sehen

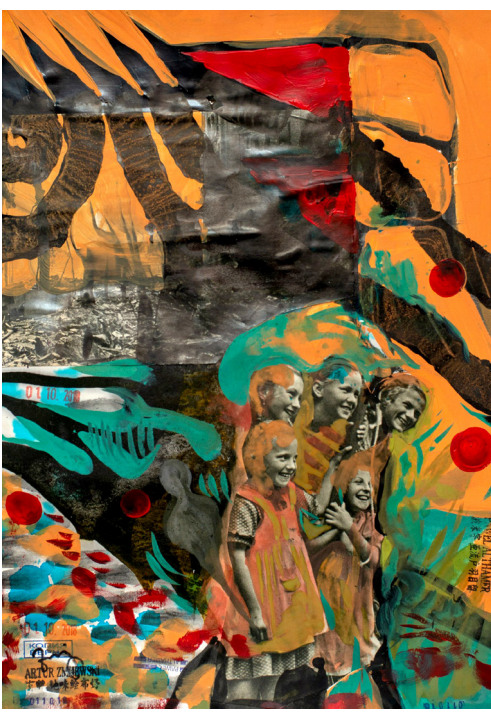
GAVU – Velká galerie / Grosse Galerie
Kurátorka / Kuratorin Katarína Mašterová
11. 4.–16. 6. 2019
Vernisáž 10. dubna v 17.00
1. května v 17.00 komentovaná prohlídka s K. Mašterovou
a P. Vančátem spojená s uvedením katalogu
12. června v 17.00 přednáška T. Wintera o Janu Svobodovi



Jan Svoboda, Z ateliéru Z. P. / Aus dem Atelier von Z. P., 1975, bromostříbrná fotografie / Bromsilberfotografie, Muzeum Narodowe we Wrocławiu

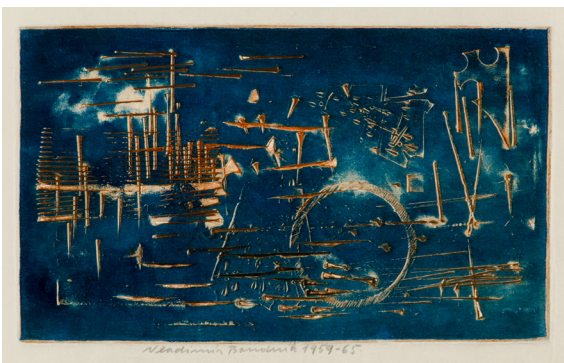
Paweł Althamer, Artur Żmijewski, Koláže / Collagen

GAVU – Malá galerie / Kleine Galerie
Kurátor / Kurator Adam Mazur
11. 4.–23. 6. 2019
Vernisáž 10. dubna v 17.00



Vladimír Boudník, Aktivní grafika (Horizontály a vertikály, Stopy materiálu) / Aktive Grafik (Horizontalen und Vertikalen, Spuren des Materials), 1959–1966

GAVU – Opus magnum
Kurátor / Kurator Marcel Fišer
11. 4.–23. 6. 2019
Vernisáž 10. dubna v 17.00.



V továrně / In der Fabrik, 1959–65, aktivní grafika / aktive Grafik, 1959–65, 148 x 247 mm (342 x 435 mm), GAVU Cheb

Přirůstky do sbírky GAVU Cheb / Zugänge der Sammlung der GAVU Cheb

GAVU – Výstava z depozitáře / Ausstellung aus dem Depot
5. 3.–9. 6. 2019
Kurátor / Kurator Marcel Fišer



Marie Blabolilová, Kočky na okně / Katzen am Fenster, 2017, akryl na sololitu / Akryl auf Hartfaser, 110 x 96 cm

Sochař Zdeněk Palcr (1927–1996) a fotograf Jan Svoboda (1934–1990) se přátelili od šedesátých let minulého století, kdy se spolu setkali ve výtvarné skupině Máj 57. Palcr Svobodovi zadával zakázky na fotografické reprodukce svých soch a oceňoval jeho originální autorský přístup v tomto žánru. Palcroy sochy vycházejí z fenomenologicky orientované teorie, podle níž je socha zpřítomněním duchovního světa. Ačkoliv používal abstrahující tvarosloví, jeho sochy vždy odkazují k lidské postavě. Jan Svoboda dokázal svými snímky tyto vnitřní obsahy Palcrových soch přesvědčivě tlumočit. Ve vlastní fotografické tvorbě, orientované na zátiší a výtvarnou fotografii, vyjadřoval podobné myšlenky a jeho námětově prosté obrazy mají metafyzickou hloubku. V soše – a to nejen Zdeňka Palcra, ale i Stanislava Kolíbala, Aleše Veselého a dalších autorů – našel jeden z inspirativních motivů své fotografické tvorby. Přestože Svoboda i Palcr dnes patří ke kánonu českého umění, jejich díla jsou vystavována jen zřídka, zejména kvůli nárokům, které vyžaduje prezentace fotografií citlivých na světlo a soch, jejichž transport je mimořádně obtížný. Tato výstava, doprovázená publikací, je tak ojedinělou příležitostí se opět po delší době s jejich tvorbou setkat.

Der Bildhauer Zdeněk Palcr (1927–1996) und der Fotograf Jan Svoboda (1934–1990) haben ein Werk geschaffen, das heute zum Kanon der tschechischen Kunst gehört. Beide waren seit den 1960er Jahren befreundet, nachdem sie in der Künstlergruppe Máj 57 aufeinander getroffen waren. Palcr vergab an Svoboda Aufträge zu fotografischen Reproduktionen seiner Skulpturen und schätzte dabei besonders dessen originelle künstlerische Herangehensweise an dieses Genre. Obwohl Palcra Skulpturen eine abstrahierende Formensprache verwendeten, verweisen sie immer auf die menschliche Gestalt. Jan Svobodas eigenes Schaffen war auf Stillleben und künstlerische Fotografie hin orientiert und seine thematisch einfachen Bilder besitzen metaphysische Tiefe. In der Skulptur – und zwar nicht nur in der von Zdeněk Palcr, sondern auch von Stanislav Kolíbal, Aleš Veselý und weiteren Künstlern – hatte er eines der inspirierenden Motive seiner Arbeit gefunden.

Paweł Althamer a Artur Żmijewski patří mezi nejvýznamnější osobnosti *kritického umění* – výrazného proudu polského umění, spočívajícího v kritickém zpracování aktuálních témat veřejného života. Oba v první půli 90. let absolvovali ateliér Grzegorza Kowalského na Akademii výtvarných umění ve Varšavě a brzy poté se svým dílem prosadili na mezinárodní scéně. I po škole zůstali v blízkém přátelském vztahu, několikrát společně vystavovali, a dokonce autorsky spolupracovali na některých projektech. Při společném rezidenčním pobytu v Japonsku v roce 2016 se dosavadní spíše příležitostná spolupráce ještě prohloubila, když začali se společným cyklem prací na papíru. V roce 2017 na něj navázali dalším projektem. Inspirovali se v něm díly již nežijících básníků, polských i zahraničních, a změnila se i technika, když delikátní akvarely a kresby nahradily koláže mnohem syrovější faktury. Z této série vybrali pro chebskou výstavu něco přes padesát prací. Zároveň jde o stále otevřený cyklus, v němž chtějí pokračovat i v Chebu během plánované desetidenní rezidence, která by měla proběhnout zhruba v půli výstavy. Zde vytvořené práce budou okamžitě do probíhající výstavy zařazeny.

Paweł Althamer und Artur Żmijewski gehören zu den bedeutendsten Persönlichkeiten der sog. *kritischen Kunst* – einer markanten Strömung der polnischen Kunst, die in einer kritischen Bearbeitung aktueller Themen des öffentlichen Lebens beruht. Beide absolvierten in der ersten Hälfte der 1990er Jahre die Akademie der bildenden Künste in Warschau und setzten sich bald darauf mit ihrem Werk in der internationalen Szene durch. Im Jahr 2017 begannen sie gemeinsam einen Zyklus von Collagen zu schaffen, in dem sie sich durch Werke schon nicht mehr lebender Dichter sowohl aus Polen als auch aus dem Ausland inspirieren ließen. Aus dieser Serie wählten sie für die Ausstellung in Eger etwas mehr als fünfzig Arbeiten aus. Zugleich handelt es sich um einen immer noch offenen Zyklus, an dem sie auch in Eger während eines geplanten zehntägigen Residenzaufenthaltes weiterarbeiten wollen, der etwa in der Mitte der Laufzeit der Ausstellung stattfinden soll. Die hier entstehenden Arbeiten werden unmittelbar in die laufende Ausstellung eingefügt werden.

Aktivní grafika byla prvním a největším objevem Vladimíra Boudníka (1924–1968) na poli grafických technik. Dospěl k němu na podzim 1955 díky své práci v továrně. Předtím zpracovával matrice z použitých plechů klasickou technikou suché jehly. Nyní si všiml, že i náhodné stopy opotřebení mají své estetické kvality, a začal je zpracovávat kladivem a jinými nástroji a vtačovat do nich kusy odpadních materiálů. Výsledkem byly abstraktní dynamické kompozice, které jsou zcela originálním českým příspěvkem ke světové poválečné abstrakci. Po roce 1959 v jeho práci převládla strukturální grafika, jeho další významný objev, založený na otiskování materiálů se zajímavými texturami, které na matricích fixoval nitrolakem. Ovšem i poté někdy oba postupy kombinoval a také stále prováděl nové otisky ze starších „aktivních“ matric. Drobná výstava ve výstavním formátu jednoho díla „opus magnum“ představuje právě jednu z jeho nejnámějších aktivních grafik v sedmnácti různých otiscích, které vznikly v průběhu několika let. Na jejich souběžné prezentaci chce dokumentovat Boudníkův specifický přístup ke grafice, zejména vývoj jeho práce s barvou, a také specifické zacházení s grafickými konvencemi (uvádění nákladu či datace).

Die „aktive Grafik“ war die erste und größte Entdeckung von Vladimír Boudník (1924-1968) auf dem Gebiet der grafischen Techniken. Er hatte sie im Herbst 1955 „erfunden“, dank seiner Arbeit in einer Fabrik. Zuvor hatte er Matrizen aus gebrauchten Blechen mit der klassischen Technik der Kaltnadel bearbeitet. Nun war er darauf gekommen, dass auch zufällige Gebrauchsspuren ebenso ihre ästhetischen Qualitäten haben, und so begann er die Bleche mit dem Hammer und anderen Werkzeugen zu bearbeiten und Stücke von Abfallmaterial in sie einzubringen. Das Ergebnis waren abstrakte dynamische Kompositionen, die einen völlig originellen tschechischen Beitrag zur Abstraktion der Nachkriegszeit darstellen. Nach dem Jahr 1959 überwog in seiner Arbeit zwar die „strukturelle Grafik“, eine weitere seiner bedeutenden Entdeckungen, die darauf beruht, dass Abdrucke von Materialien mit interessanten Texturen gewonnen werden. Freilich kombinierte er danach manchmal auch beide Verfahren und stellte immer wieder neue Abdrucke von seinen „aktiven“ Matrizen her. Die intime Ausstellung präsentiert eine seiner bekanntesten aktiven Grafiken in siebzehn verschiedenen Abdrucken, die in einem Zeitraum von mehreren Jahren entstanden. An ihrer parallelen Präsentation möchte die Ausstellung Boudníks spezifisches Herangehen an die Grafik dokumentieren, insbesondere die Entwicklung seiner Arbeit mit der Farbe.

V rámci cyklu „výstav z depozitáře“ představujeme již podruhé výběr z přírůstků do sbírek za uplynulý rok od šesti autorů (Marie Blabolilová, Hana Puchová, Daniel Balabán, Josef Žáček, Petr Nikl, Vít Soukup). V nevelkém prostoru jednoho sálu stálé expozice galerie ukazuje to nejzajímavější, co se podařilo do sbírek získat; některé práce však byly už dříve zařazeny do stálé expozice (Stanislav Kolíbal, Vladimír Houdek). Na každý umělecký děl galerie získává každoročně významný příspěvek formou investiční dotace od svého zřizovatele Karlovarského kraje. V posledních dvou letech také uspěla v nově vypsáném grantovém programu ministerstva kultury na podporu nákupů současného umění, kdy jsme v všech předložených prací získali maximální podporu ve výši 70 % ceny díla.

Im Rahmen des Zyklus „Ausstellungen aus dem Depot“ präsentieren wir bereits zum zweiten Mal eine Auswahl von Zugängen zu den Sammlungen aus dem vergangenen Jahr, diesmal Werke von sechs Künstlern (Marie Blabolilová, Hana Puchová, Daniel Balabán, Josef Žáček, Petr Nikl, Vít Soukup). In einem kleinen Raum der ständigen Ausstellung zeigt die Galerie die interessantesten Werke, die sie für ihre Sammlungen zu erwerben vermochte; einige Arbeiten (Stanislav Kolíbal, Vladimír Houdek) sind jedoch bereits früher in die ständige Ausstellung integriert worden.

Alžběta Zemanová, Hvězdy pražské zoo / Stars des Prager Zoos

GAVU – Museum Café

2. 4.–6. 10. 2019

Kurátorka / Kuratorin Veronika Lochmanová



Hotel Praha

Retromuseum – Výstavní sál / Ausstellungssaal

25. 4.–13. 10. 2019

Kurátor / Kurator Pavel Karous

Vernisáž 24. dubna v 17.00.



Alžběta Zemanová v roce 2013 absolvovala Ateliér ilustrace a grafiky Juraje Horvátha na Vysoké škole uměleckopřemyslové v Praze. Věnuje se knižní ilustraci a tvorbě autorských knih, rozvíjí práci s papírem a grafickými technikami, vytváří nápadité papírové skládačky a vystřihovánky. Baví ji zhmotňovat nové smyšlené postavy, které uvádí do života v podobách látkových i papírových hraček, doprovázených jejich příběhy a charaktery. V Krymské ulici v pražských Vršovicích vede výběrové knihkupectví XaoXax.

Hlavním tématem její chebské výstavy jsou ilustrace ke knize *Hvězdy pražské zoo*, která ve spolupráci s touto institucí vyšla v roce 2015. Hravá knížka pro celou rodinu představuje tři desítky zvířat, jejich osobnost, povahu a doplňuje informace o tom, jak se zvířata chovají k sobě navzájem i ke svým chovatelům. Ilustrace Alžběty Zemanové doplňují básničky a kvízy Jiřího Dědečka. Výstava dále představuje několik ilustrací k autorské knize *Joska jede na jih* a k biblickému příběhu *Jonáš a velryba*.

Alžběta Zemanová absolvierte im Jahr 2013 das Atelier für Illustration und Grafik an der Kunstgewerblichen Hochschule in Prag. Sie befasst sich mit der Illustrierung von Büchern und der Schaffung von Künstlerbüchern, entwickelt die Arbeit mit Papier und grafischen Techniken und schafft einfallsreiche Leporelloalben und Ausschneidebögen. Spaß macht es ihr, neu ausgedachte Figuren zu materialisieren, indem sie sie in Form von Spielzeugfiguren aus Stoff oder Papier zum Leben erweckt, begleitet von ihren Geschichten und Charakteren. Hauptthema ihrer Ausstellung in Eger sind ihre Illustrationen zu dem Buch *Hvězdy pražské zoo* [Stars des Prager Zoos], das in Zusammenarbeit mit dieser Institution im Jahr 2015 herausgegeben wurde. Das spielerische Buch für die ganze Familie stellt etwa drei Dutzend Tiere sowie ihre Persönlichkeit und ihren Charakter vor und fügt Informationen darüber hinzu, wie die Tiere sich zueinander und zu ihren Pflegern verhalten.

Dnes již neexistující Hotel Praha v Praze-Dejvicích byl jednou z nejvýraznějších staveb 70. let. O vybudování luxusního reprezentativního hotelu pro oficiální vládní a stranické návštěvy rozhodl ÚV KSČ v roce 1969. Původně mělo být jeho součástí i velké konferenční centrum, pak ale byla vybrána varianta, kdy pro tento účel souběžně vznikl samostatný Palác kultury na Pankráci. Architektonický návrh vzešel ze soutěže, v níž zvítězil tým Fakulty architektury a pozemního stavitelství (J. Sedláček, J. Paroubek, A. Navrátil, L. Todl), později doplněný dalšími specialisty. Autoři hotelu přišli s řešením, založeným na tehdy rozšířeném typu horského terasovitěho hotelu. Jednotlivé etáže na esovitém půdorysu navíc kopírovaly vrstevnice svahu, a hotel tak získal zajímavé organické tvarosloví. Významu stavby odpovídal mimořádný podíl umělecké výzdoby, v níž dominovala díla českých sklářů (S. Libenský a J. Brychtová, P. Hlava, E. Rožátová, B. Hejlek a další a další). Po roce 1989 potkal hotel neblahý osud. Komunistická strana jej předala hlavnímu městu Praze, a to zase městské části Praha 6. Po neúspěšném hledání investora, který by provedl nezbytnou modernizaci, byl prodán firmě Falkon Capital, spojené s vymáháním ruského dluhu, a ta jej dále prodala jedné ze společností „nejbohatšího Čecha“ Petra Kellnera. Ten přes protesty odborné veřejnosti a snahu o památkovou ochranu, kterou ministerstvo kultury odmítlo, nechal hotel v roce 2014 zbořit. Část jeho vybavení a uměleckých děl se však podařilo zachránit a spolu s dalšími dokumenty ke vzniku, historii a zániku hotelu budou prezentovány na této výstavě, doprovázené obsáhlou monografií.

Das heute nicht mehr existierende Hotel Praha im Prager Stadtteil Dejvice war eines der markantesten Bauwerke der 1970er Jahre. Die Entscheidung über den Bau eines repräsentativen Luxushotels für offizielle Regierungs- und Parteibesuche wurde im Jahr 1969 im Zentralkomitee der Kommunistischen Partei der Tschechoslowakei getroffen. Die Planer des Hotels wählten eine Lösung auf der Basis des zu jener Zeit verbreiteten Typs eines terrassenförmig angelegten Berghotels. Die einzelnen Etagen auf dem S-förmigen Grundriss nahmen dabei die Höhenlinien des Hangs auf, so dass das Hotel sich durch eine interessante organische Formensprache auszeichnete. Der Bedeutung des Bauwerks entsprach auch der außergewöhnliche Anteil an künstlerischer Ausstattung, in der Werke von tschechischen Glaskünstlern (S. Libenský und J. Brychtová, P. Hlava, E. Rožátová, B. Hejlek u. a.) die dominierende Rolle spielten. Nach dem Jahr 1989 traf das Hotel ein unglückliches Schicksal. Die Kommunistische Partei übergab es an die Stadt Prag, und diese wiederum an den Stadtbezirk Prag 6. Nach erfolgloser Suche nach einem Investor, der die unumgängliche Modernisierung durchgeführt hätte, wurde es verkauft und endete schließlich in den Händen von Petr Kellner, dem „reichsten Tschechen“. Dieser ließ – trotz der Proteste der fachkundigen Öffentlichkeit und der Bemühungen es unter Denkmalschutz zu stellen – das Hotel im Jahr 2014 abreißen. Ein Teil seiner Ausstattung und der Kunstwerke konnte jedoch gerettet werden und wird gemeinsam mit weiteren Dokumenten in dieser Ausstellung präsentiert werden, zu der auch eine umfangreiche Monografie erscheinen wird.

DJ Milan Illek

Retromuseum – Nad schody / Über der Treppe

Kurátor / Kurator Radek Diestler

25. 4.–25. 8. 2019

Vernisáž 24. dubna v 17.00



Plakát k diskotéce v Interhotelu Corso v Mariánských Lázních s logem M. Illeka / Das Plakat zur Diskothek im Hotel Corso in Marienbad mit dem Logo von M. Illek, 1978

Výstava představí další významnou osobnost kultury zdejšího regionu, tentokrát z hudební oblasti. Milan Illek z Mariánských Lázní patřil od roku 1971 k průkopníkům diskoték na našem území. Už předtím během vojenské základní služby založil bigbeatovou kapelu, kde působil jako manažer, konferenciér a příležitostný zpěvák, ta však skončila s nástupem normalizace. Po vojně začal pořádat diskotéky inspirované Tony Blackburnem z Radia Luxembourg. Působil po celém Československu a spolupracoval s řadou známých DJ a zpěváků, kteří vystoupili na jeho diskotékách. Počátkem 80. let také uspořádal jednu z prvních videodiskoték u nás. Ve svých aktivitách pak pokračoval i po roce 1989, nyní už pod hlavičkou vlastní agentury Disko Team Milana Illeka.

Milan Illek aus Marienbad gehörte seit dem Jahr 1971 zu den Pionieren der Diskokultur in der Tschechoslowakei. Schon während seines Grundwehrdienstes gründete er eine Big-Beat Kapelle, die allerdings mit dem Beginn der Normalisierung eingestellt wurde. Nach dem Wehrdienst begann er Diskoabende zu veranstalten, inspiriert von Tony Blackburn von Radio Luxembourg, und arbeitete sich bald an die Spitze dieses Genres. Er wirkte in der ganzen Republik, auch in der Slowakei, und arbeitete mit einer Reihe anderer bekannter DJs und Sänger zusammen, die bei seinen Diskoabenden auftraten. Zu Beginn der 1980er Jahre veranstaltete er eine der ersten Videodiskotheken in der Tschechoslowakei.

Stálé expozice / Dauerausstellungen



Gotika / Gothik

GAVU – 2. patro / 2. Stock

Moderní a současné umění / Moderne und zeitgenössische Kunst

GAVU – 1. patro / 1. Stock

Životní styl a design v ČSSR / Lifestyle und Design in der CSSR

Retromuseum – přízemí / Erdgeschoß

Galerie výtvarného umění v Chebu / Galerie der bildenden Kunst 1

příspěvková organizace Karlovarského kraje
náměstí Krále Jiřího z Poděbrad 16, 350 02 Cheb
T: +420 354 422 450
info@gavu.cz, www.gavu.cz

Retromuseum 2

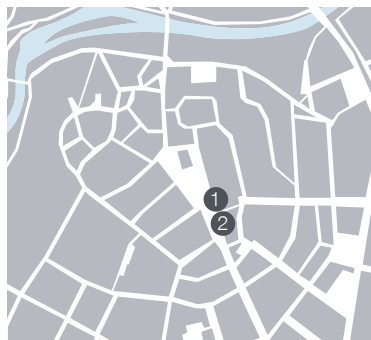
pobočka Galerie výtvarného umění v Chebu
náměstí Krále Jiřího z Poděbrad 17, 350 02 Cheb
www.retromuseum.cz

Otevřeno / Geöffnet: úterý – neděle / Dienstag – Sonntag 10.00 – 17.00
Vstupné / Eintritt: 80 Kč; 50 Kč (senioři od 60 let, studenti SŠ a VŠ / Senioren ab 60 Jahre, Studenten, Schüler ab 16 Jahre); 10 Kč (žáci ZŠ, studenti SŠ při kolektivní návštěvě / Schüler bis 15 Jahre); zdarma / frei (děti do 6 let, ZTP, ICOM, RG, UHS / Kinder bis 6 Jahre, Behinderte mit Ausweis, ICOM).
Vstupné zahrnuje návštěvu v řadě stálých expozic a výstav jak v Galerii výtvarného umění, tak i v Retromuseu. / Der Eintritt fasst alle dauerhafte und temporäre Ausstellungen sowohl in der Galerie der bildenden Kunst, als auch im Retromuseum um.
Přednášky: 50 Kč, pro členy galerijního klubu zdarma.

Středy v GAVU

Akce se konají vždy ve středu v 17.00

3. dubna	Ladislav Zikmund-Lender, Jitona	přednáška a uvedení katalogu
10. dubna	Svoboda + Palcr; Paweł Althamer, Artur Žmijowski; Vladimír Boudník	vernisáž
17. dubna	Michael Zachař, Rudolf Kremlička	přednáška
24. dubna	Hotel Praha; DJ Milan Illek	vernisáž
1. května	Katarína Mašterová, Pavel Vančát, Svoboda + Palcr	
8. května	Richard Biegel, Dějiny evropské architektury	komentovaná prohlídka
15. května	Štěpán Vácha, Karel Škréta I	přednáška
22. května	Štěpán Vácha, Karel Škréta II	přednáška
29. května	Petr Domanický, Urbanismus a architektura Plzně po roce 1945 II (1960–1970)	přednáška
5. června	Richard Biegel, Dějiny evropské architektury	přednáška
12. června	Tomáš Winter, Jan Svoboda	přednáška
19. června	Petr Domanický, Urbanismus a architektura Plzně po roce 1945 III (1970–1989)	přednáška
26. června	Vladimír Šmíd; Jiří Načeradský	vernisáž
28. června	Graffiti Boom	vernisáž



Výstavní program GAVU Cheb je podpořen z grantového programu MK ČR. Titulní strana: Jan Svoboda, Ověřený muž Zdeňka Palcra / Sich aufstützender Mann von Zdeněk Palcr (1959), 60. léta 20. stol. / 1960er Jahre, negativ / Negativ 6 x 9 cm, soukromá sbírka / Privatsammlung. Repro © Vlado Bohdan, ÚDU AV ČR