

Miloš Jiránek, Na jezu, 1905–1906

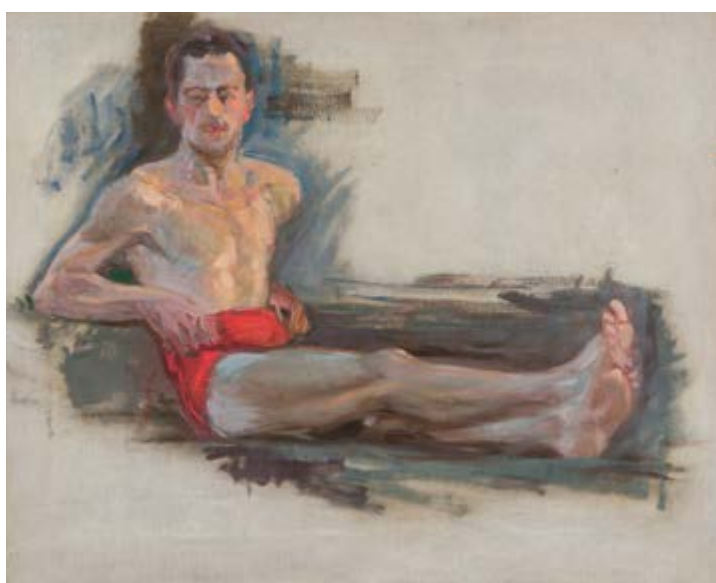
Galerie výtvarného umění v Chebu, 10. 1. – 31. 3. 2019



Na jezu (Jez u Palackého mostu), 1905–1906, olej, plátno, 173 × 143 cm, Galerie výtvarného umění v Chebu

„Sujet prostý: v brance splavu sedí plavec, před ním rozpěněná řeka. Ale projádření je přímo překvapující, vidíte jen hřmící hmotu vody v podmračeném osvětlení – nebe jsem tam vůbec neviděla, neboť voda zdá se plnit celý prostor, i nahá krása křepkého těla zdá se ničím vedle kosmické a věčné krásy tekutého živlu. Viděla jsem v tom symbol a snad jsem to i vyslovila, ale vzápětí se mi dostalo poučení, že malovat se má jen to, co se dá pouze linií a barvou vyjádřit a nikoliv to, co najde svůj výraz jinak. Vůbec neuznával malbu tendenční a „literární.“ Citovanými slovy popsala Růžena Ráthová malířskou studii Miloše Jiráňka (1875–1911) k obrazu *Na jezu*. Manželka významného slovenského právníka a později i rektora Univerzity Komenského v Bratislavě Augustina Rátha dílo viděla na výstavě Spolku výtvarných umělců Mánes v Praze v létě 1906. Navštívila ji v doprovodu umělce, který – jak je zřejmé – její výklad usměrňoval. Přímou z výstavy studii zakoupilo Ministerstvo kultu a vyučování a nějaký čas visela v Obrazárně Společnosti vlasteneckých přátel umění v Rudolfinu.

Podobně jako v jiných případech zachytil Jiránek na obraze reálnou skutečnost. Modelem mu seděl jeho bratr Ladislav, který v pozdější době převzal rodinnou cukrářskou firmu.



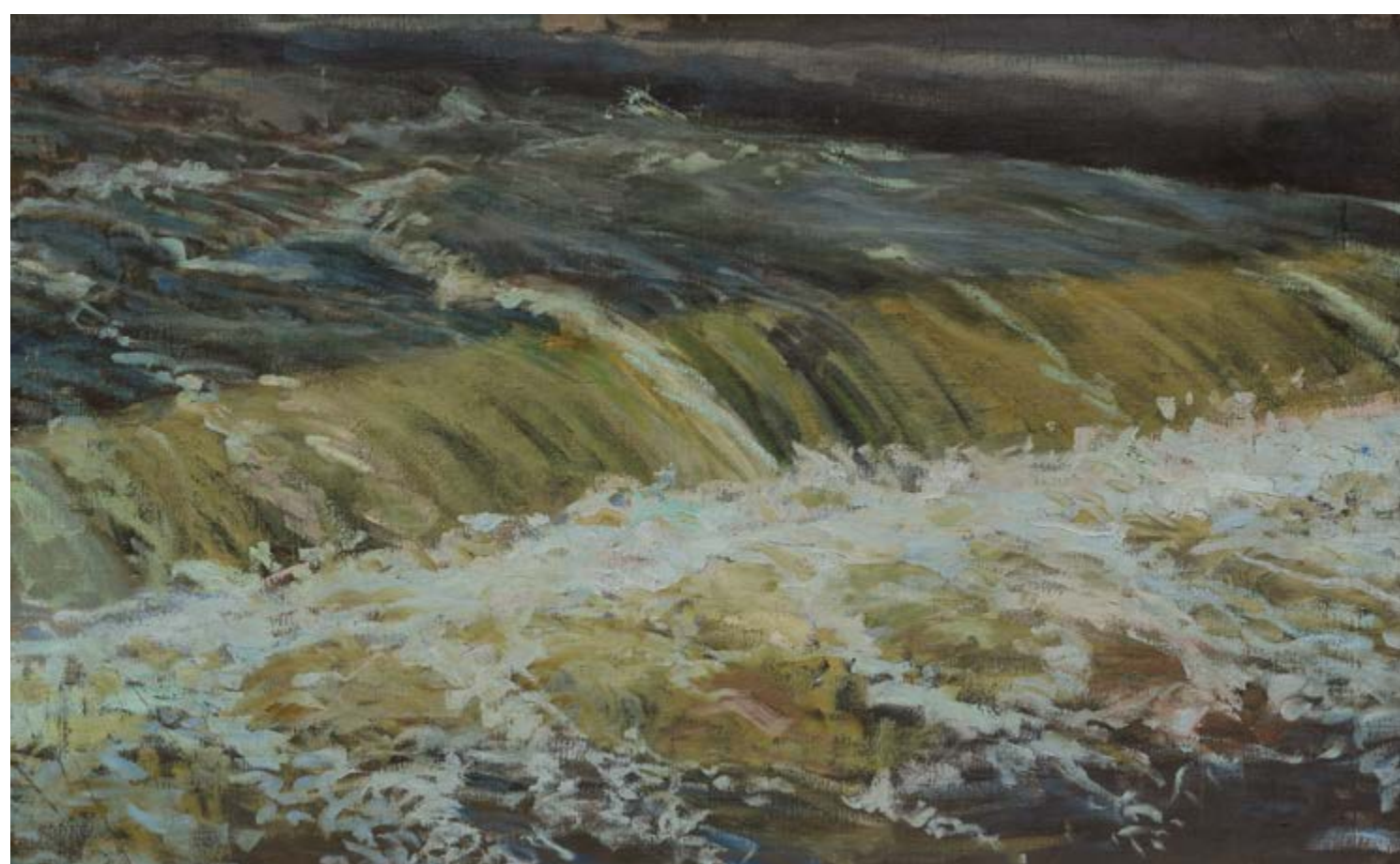
Studie plavce, 1905, olej, plátno, 45,5 × 57,5 cm, Kooperativa pojišťovna, a. s., Vienna Insurance Group

Dějištěm obrazu byl vltavský Šitkovský jez v Praze. Nalézal se tehdy u Palackého mostu (dnes je mu blíže most Jiráskův, postavený na přelomu dvacátých a třicátých let). Nedlouho před vznikem plátna prošel přestavbou. Než se Jiránek dopracoval k finální verzi rozměrově většího obrazu, která se od roku 1969 nachází ve sbírkách Galerie výtvarného umění v Chebu, vytvořil stejně jako při malování jiných děl řadu kresebných a malířských studií, k nimž patřila i práce popsaná Ráthovou. Odlišují se přítomností či absencí Ladislava sedícího na zdi vodorovné propusti, charakterem výřezu scény a v neposlední řadě ztvárněním dřevěné konstrukce nad propustí, která sloužila zřejmě k jejímu uzavírání, jak na některých verzích naznačují klády visící svisle dolů z vodorovné lávky. Pro konečnou verzi, která vznikla v letech 1905–1906, Jiránek použil rub plátna *Zbojnická cesta*. Namaloval ho v roce 1905 jako vůbec první olej zbojnického cyklu, na němž intenzivně pracoval několik let. Výsledek ho ovšem zklamal tak silně, že již žádný další olej nepřidal. Několik grafik sice dopracoval do finální verze, avšak cyklus jako celek zůstal nedokončen. Stejně jako v případě jiných děl, s nimiž nebyl spokojen, použil plátno z druhé strany pro úplně jiný obraz.



Zbojnická cesta, rub obrazu Na jezu (Jez u Palackého mostu), 1905, olej, plátno, 143 × 173 cm, Galerie výtvarného umění v Chebu

Jez u Palackého mostu, kolem 1905, olej, plátno, 60 × 95 cm, soukromá sbírka





Jez u Palackého mostu, 1905, olej, plátno, 46 x 54 cm, soukromá sbírka



Jez u Palackého mostu, 1905, olej, plátno, 70,5 x 80 cm, Národní galerie v Praze, fotografie © 2018 Národní galerie v Praze

Motiv jezu Jiránek poprvé zaujal v létě 1898, kdy maloval společně s Karlem Myslbekem v Obříství, malé vesnici poblíž Lužce nad Vltavou, Jiránkova rodiště. Ve dvou obrazech zachytil čeřící se vodní hladinu místního splavu a jeho okolí. Stejně jako později ho silně přitahovala dřevěná konstrukce, jejímuž ztvárnění věnoval zvýšenou pozornost. Šlo o slup, který se používal k odchytu ryb. Bezprostředně po vzniku obou obrazů si Jiránek uvědomil, že by mohl v plenéru pracovat s lidskou postavou. Nález starého opuštěného voru v postranním rameni Labe toto rozhodnutí podpořil. Jiránek poprosil bratra Ladislava, aby mu stál modelem. Výsledkem se staly obrazy *Vor v Obříství* a *Proti slunci*. Jiránek v nich konfrontoval stojící mužský akt s letní přírodou. Východiskem malířského ztvárnění děje se mu stalo plátno jeho učitele Vojtěcha Hynaise *Paridův soud* (1893) s proslulými zelenými reflexy na tělech jednotlivých postav – odrazy světelných a barevných kvalit okolní přírody. Jiránek obraz chápal jako iniciační malbu, přinášející do českého prostředí dobový evropský kolorismus a „impresionistický“ způsob zacházení s barvou. V přehodnocování Hynaisovy syntézy akademického aktu s luministickou malbou byl důsledný: jeho bratr musel mít podle vlastních vzpomínek neopálené tělo, aby pleť dobře reflektovala barvy okolí. Jiránek oproti Hynaisovi neusiloval o alegorický, ani symbolický charakter scény, ale o čistý senzualismus. Sou-

středění se pouze na malbu samotnou pro něj zůstalo klíčové v celé tvorbě, a proto také usměrňoval Ráthovou ve výkladu studie k jezu.

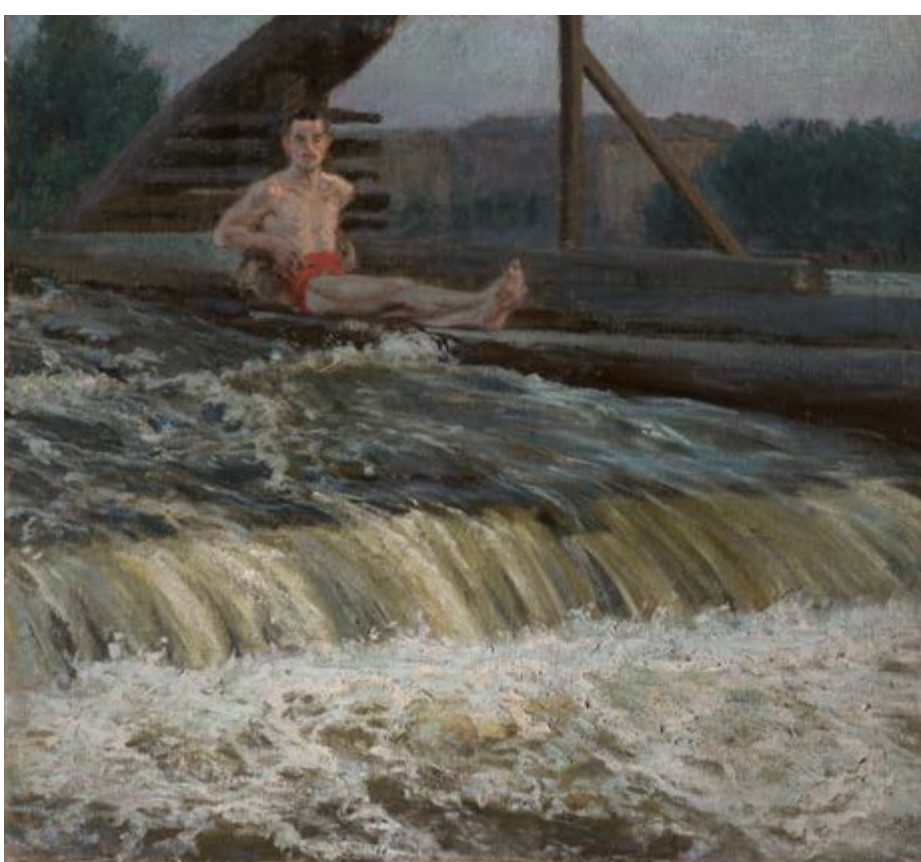
Na výsledky z Obříství navázal po roce 1900. Namaloval jednak několik krajin z Tróje u Prahy (*U řeky*) a tři pohledy na jez u Eliščína mostu, a jednak plátno *Soumrak (Nad jezem)*, které bylo přímým předstupněm obrazu *Na jezu*. Bratr Ladislav, který byl opět hlavním aktérem děje, sedí na zídce Rašínova nábreží, pod níž je vidět kousek Šitkovského jezu. V pozadí se nalézají Palackého most a smíchovské činžovní domy. Výsledná varianta obrazu *Na jezu* uzavřela jedno období Jiránkovy malby. Děj je zasazen do aktuální přítomnosti moderního města, na což umělec kladl zvláště mezi lety 1900–1905 důraz (později se častěji znovu věnoval venkovské krajině). Studie k obrazu dokládají, s jakým zápalem Jiránek hledal výslednou podobu kompozice. Přes jeho vlastní odmítání symbolických obsahů je v něm přítomná dobově příznačná vitalita, k níž odkazuje jak lidská postava, tak tekoucí a čeřící se voda na splavu. Atleticky vyvinuté tělo Ladislava upomíná na jiný Jiránkův obraz: velkoformátové plátno *Sprchy v pražském Sokole*, na němž v roce 1903 zachytil mladé členy tohoto tělocvičného hnutí. Jejich téměř dokonale stavěná těla mohla sloužit jako příklad hodný následování, a to nikoli pouze v individuálním případě, ale i v kolektivním smyslu vytváření

základny pro budoucí vývoj „zdravého“ a „silného“ národa. Na straně druhé byl však obraz čten jako homoerotický, což způsobilo jeho rozpačité, v některých případech přímo skandální přijetí. Obrazu *Na jezu* takové dvojnásobné čtení více méně nehrozilo. Zůstává přesto otázkou, nakolik byl vlastně Jiránek s jeho výslednou podobou spokojený. Na svou první soubornou výstavu v Topičově salonu v roce 1910 totiž dílo na rozdíl od *Sprch v pražském Sokole* nezařadil. Přítomno nebylo ani na umělcově posmrtné výstavě, kterou uspořádal v roce 1912 Spolek výtvarných umělců Mánes v Praze.

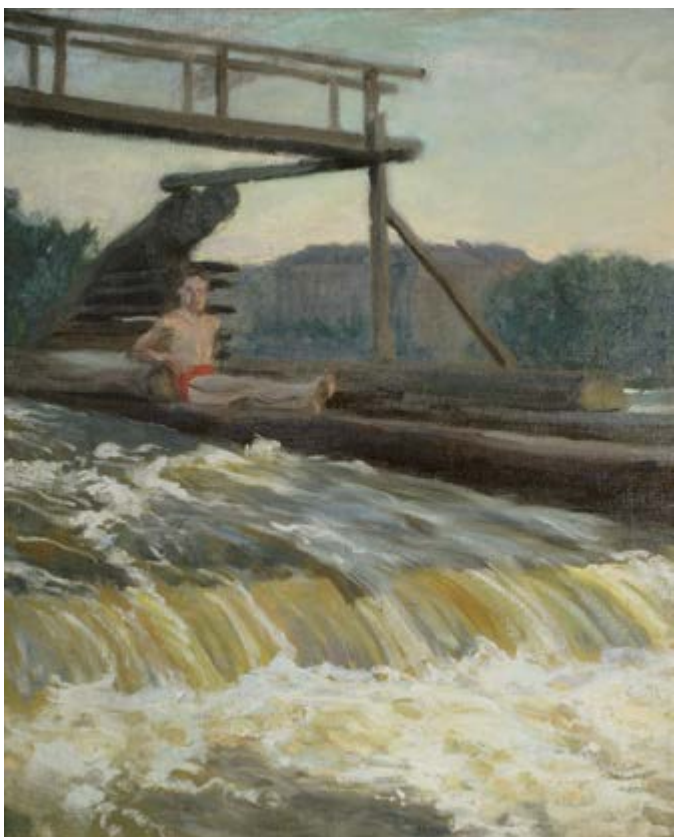
Tomáš Winter

Použitá literatura:

Miloš Jiránek, *Dojmy a potulky a jiné práce*, ed. Jiří Kotalík, Praha: SNKLHU 1959. – Miloš Jiránek, *O českém malířství moderním a jiné práce*, ed. Jiří Kotalík, Praha: SNKLHU 1962. – Jiří Kotalík, *Miloš Jiránek (1875–1911)*, Praha: Oswald 1995. – Růžena Ráthová, Osobní vzpomínky na Miloše Jiráňka, *Vídeňský deník* VIII, 1914, č. 62, 18. 3., s. 1–3; č. 63, 19. 3., s. 1–3. – Jaroslav Bohumil Svrček, *Miloš Jiránek*, Praha: Fr. Borový 1932. – Tomáš Winter, *Miloš Jiránek. Zápas o moderní malbu, 1875–1911*, Cheb: Galerie výtvarného umění – Revnice: Arbor vitae 2012.



Na jezu (Jez u Palackého mostu), 1905, olej, plátno, 80 x 88 cm, Národní galerie v Praze, fotografie © 2018 Národní galerie v Praze



Na jezu (Jez u Palackého mostu), 1905, olej, plátno na lepence, 69 x 56 cm, Západočeská galerie v Plzni, fotografie © Západočeská galerie v Plzni

Miloš Jiránek, Na jezu, 1905–1906

GAVU – Opus magnum

10. 1. – 31. 3. 2019

Kurátor Tomáš Winter

Vernisáž ve středu 9. ledna v 17.00.

Výstava je uspořádána ve spolupráci s Ústavem dějin umění AV ČR.

Galerie výtvarného umění v Chebu

příspěvková organizace Karlovarského kraje
náměstí Krále Jiřího z Poděbrad 16, 350 02 Cheb
T: +420 354 422 450, F: +420 354 422 163
info@gavu.cz, www.gavu.cz



Výstavní program GAVU Cheb je podpořen z grantového programu MK ČR. V roce 2019 vydala Galerie výtvarného umění v Chebu. Grafika Kolář & Kutálek, tisk Dragon Press, s. r. o., náklad 500 ks.