

## Skupina 42 ve sbírkách GAVU Cheb 28. 4. – 1. 10. 2017

František Hudeček, Heraldické zvíře, 1937, olej na lepence, 18 × 24 cm, O 583

### Chebská stopa Skupiny 42

Skupina 42 patří k známým pojmům českého výtvarného umění 20. století. Soustřeďovala několik malířů, sochaře, fotografa, básníky a teoretiky. Dobou svého vzniku je spjatá s obdobím druhé světové války, kdy už ovšem někteří ze zakládajících členů patřili k čerstvým třicátníkům a měli tedy za sebou důležitou etapu svého uměleckého rozvoje. Po dlouhou dobu se zájem o tvorbu umělců spjatých se Skupinou soustřeďoval na válečnou a krátce poválečnou dobu, kdy se odkazovali k programu „magického“ civilismu, předznamenánému manifestačním textem Jindřicha Chaluppeckého Svět, v kterém žijeme (1940). Dnes ale už je zřejmé, že formování silných osobností, jako byli malíři František Hudeček (1909–1990) nebo František Gross (1909–1985), sochař Ladislav Zívř (1909–1980), básník Jiří Kolář (1914–2002) či fotograf Miroslav Háek (1909–1978) započalo už na přelomu dvacátých a třicátých let, kdy je oslovil jak kubismus, tak surrealismus, se kterým se v Praze setkali mimo jiné na mimořádně vlivné mezinárodní výstavě Poesie 32. Na této přehlídce se příslušníci české avantgardy z okruhu spolku Mánes (Toyen, Jindřich Štyrský, Vincenc Makovský, František Muzika, Emil Filla, Adolf Hoffmeister, František

další obraz z chebské sbírky – Grossova *Postava* (1939). Ten prozrazuje důrazem na detailní lineární konstruktivní koncepci kompozice malířovo zaujetí tvorbou Paula Klee.

Chebská galerie má ještě další dva předskupinové oleje – Lhotákův *Balon Ressel* a Součkovu *Stromovku*, oba ze stejného roku 1941. Zatímco Lhotákův obrázek naplňuje obvyklou představu o autorově nostalgickém vztahu k počátku století a o jeho reflexi díla Celníka Rousseaua, Součkův obraz z představy o autorovi naprosto vybočuje. Souček, kterého do Skupiny 42 přivedl z Kladna Jiří Kolář, zde ještě nenašel svůj temný expresivní rukopis a existenciální téma. Jeho rozměrný a výrazně barevný obraz je třeba daleko spíše chápat jako biblickou metaforu, jako jakýsi profánní útěk do Egypta, vsazený do tajuplné krajinné scenerie.

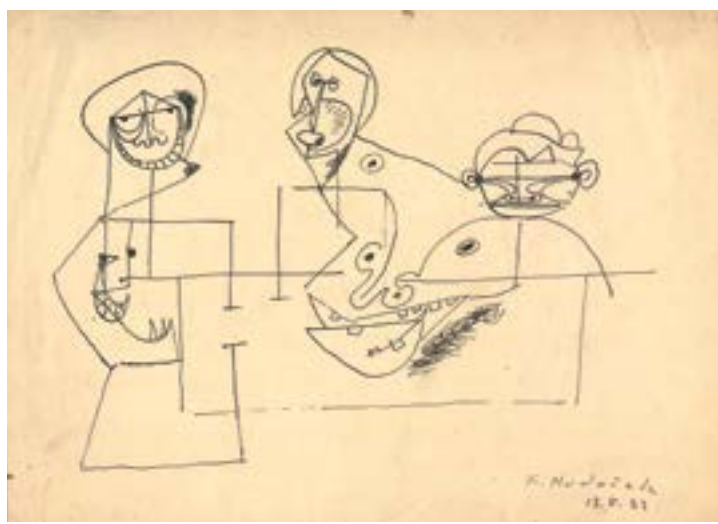
Chebská galerie má ovšem i kvalitní válečné práce členů skupiny už z doby po jejím ustavení v roce 1942 a rovněž několik významných obrazů, grafik a kreseb z posledního období před jejím zánikem v roce 1948. Válečné období je zastoupeno Kotíkovou dynamickou olejovou skicou *Pianista* (1943) a několika pracemi Františka Hudečka, Ladislava Zívra a Jana Kotíka z roku 1944. Hudečkova monochromní *Malíře* (1944) bychom mohli chápat jako jakýsi umělcův autoportrét. Skvělým způsobem rozvíjí jeho koncept lidské figury proměňující se v senzibilní soustavu geometrických linií, které integrují člověka do energetických silokřivek prostoru. Uhel *Chodec* přináší v poněkud čapkovské stylizaci přeludný motiv dvojníka, litografie *Noční chodec* exponuje motiv postavy a jejího stínu a další jeho litografii *Muž na střeše nad městem ve slunci* je možno chápat jako metafyzickou vizi svobody. Zívřův uhel *Madona* poněkud konvenčně

Janoušek, Bedřich Stefan, Josef Šíma, Alois Wachsmann anebo Hana Wichterlová), kteří byli zhruba o desetiletí starší než generace Skupiny 42, konfrontovali s plejádou vynikajících umělců francouzské a německé výtvarné scény, mezi nimiž figurují jména jako Joan Miró, Paul Klee, Hans Arp, Salvador Dalí, Max Ernst, Alberto Giacometti nebo Giorgio de Chirico.

Budoucí členové Skupiny zareagovali na tuto zkušenost originálními pracemi. Je velkou předností fondů GAVU Cheb, že mezi kresbami a obrazy figurují i vzácná raná díla Františka Hudečka a Františka Grosse. Hudečkova kresba *Tři postavy u stolu* vznikla dokonce ještě půl roku před Poesií 32, *Tři masky* krátce po ní a drobný olej *Heraldické zvíře* namaloval v roce 1937, kdy spolu s několika dalšími mladými umělci vystavil své práce ve foyer avantgardního divadla D 37. Výstavu tehdy zahajoval Karel Teige. Zatímco obě kresby vycházejí z kombinovaného kubo-surrealistického základu, *Heraldické zvíře* už patří k důležitým pracím, v nichž se Hudeček obracel k hermetickému světu ezoterních témat. K těm ho vedla nejen četba knih o černé magii, kterými ho už v roce 1934 zásoboval Jindřich Chaluppecký, ale též vlastní ezoterní zkušenost. Na konci třicátých let vznikl ještě

tematizuje válečné utrpení, zatímco uhel Jana Kotíka *Postava u stolu* je sice kresebně poněkud neumělý, ale motivy exponované v pozadí jsou živé a nekonvenční.

V krátkém poválečném období, které ukončila radikální politická změna v roce 1948, je třeba upozornit především na obrazy nejmladšího člena skupiny Jana Kotíka a na dobře zastoupeného Jana Smetanu. Chebská galerie disponuje dvěma většími smetanovskými soubory – čtyřmi oleji a čtyřmi grafickými listy s motivem petrolejové lampy (1946 – 1948), ale především reprezentativním souborem kvalitních tisků jeho grafik, kterými reagoval na cestu do Paříže (1946 a 1947). V nich Smetana, do té doby pod silným vlivem Františka Hudečka, našel své téma i vlastní výraz a sugestivním zachycením strnulosti, siluet a ornamentu dospěl možná ke svým nejlepším výtvarným realizacím. Dva Kotíkovy obrazy z přelomu čtyřicátých a padesátých let (*Postava s přístrojem*, 1947; *Obraz II*, 1948) patří do skupiny malířových prací, pro jejichž expresivní barevnost a rukopis lze hledat paralelu v tehdejší tvorbě členů severské avantgardní skupiny Cobra. Drobné panoramatické *Město* (1947) Františka Grosse naopak souvisí s několika dalšími Grossovými a Hudečkovými oleji, kterými oba umělci na malé ploše, ale s velkou sugestivitou zaznamenávali ruiny Evropy. K pracím, které vznikly v samém závěru existence skupiny, patří v chebské sbírce i drobnosti od Bohumíra Matala, Kamila Lhotáka, Františka Hudečka a Karla Součka, ale zejména Zívřova plastika *Žena s přístrojem* (1948), umístěná (stejně jako Grossova *Postava* a Lhotákův *Balon Ressel*) ve stálé expozici. Zívř zde rozvíjí – podobně jako jeho přátelé – koncept lidské figury transformované v znakový objekt, v mechanismus, jehož podstata je metafyzická.



František Hudeček, Tři postavy u stolu, 1932, 20 × 28 cm, tuš na papíru, K 470

Program Skupiny 42 bývá charakterizován jako tvorba soustředěná na městskou periferii, na její přeludnost, magičnost, srovnávanou s tvorbou italských metafyziků. Takové zařazení ale je určitě zkreslující, příliš stereotypní. Soubor prací z GAVU Cheb ukazuje daleko zajímavější a mnohotvárnější obraz, z něhož vyčnívá mnohostranná osobnost Františka Hudečka a v němž se až překvapivě prosazuje tehdy velmi mladý Jan Smetana a rovněž Jan Kotík. Na základě prací z chebské galerie sice nelze vynášet zásadní soudy o umělcích skupiny, přesto je ale možno revidovat některé z těch přetrvávajících. Ne každý z jejich členů je tu zastoupen dostatečnou měrou, objevujeme zde ale několik skutečně unikátních děl, která jsou pro komplexní představu důležitá. Obraz Skupiny 42 nemůže být úplný bez odkazu na její literáty – vynikající básníky Jiřího Koláře, Jiřinu Haukovou, Ivana Blatného, Jana Hanče a Josefa Kainara, v jejichž poezii najdeme hledání metafyzického v obyčejném podobně úsilí jejich přátel výtvarníků. Dodnes je oceňujeme jako mimořádné figury české literatury druhé poloviny 20. století. Stejně tak se oba teoretici skupiny – Jindřich Chaluppecký a Jiří Kotalík – stali později klíčovými představiteli neoficiálního a oficiálního pólu výtvarného života v Čechách, Chaluppecký jako vůdčí osobnost aktuálního diskurzu a hlavní kurátor avantgardní Špálovky galerie, Kotalík jako rektor Akademie výtvarných umění a ředitel Národní galerie v Praze, oba s mezinárodním renomé. Skupina 42 sice formálně zanikla tak jako všechna umělecká sdružení spolu s nástupem totality v roce 1948, avšak dosah tvorby jejich členů nejenže neztratil svoji mimořádnou inspirativnost ani v následujících letech, ale také jejich vlastní pozdější tvůrčí aktivity patří k nepominutelným hodnotám české kultury.

Marie Klimešová

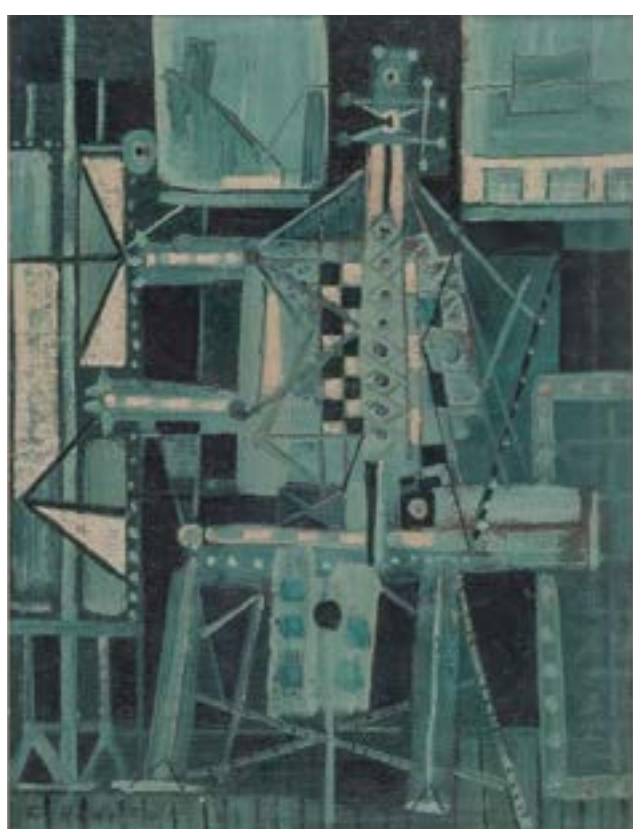


Karel Souček, Stromovka, 1942, 55 × 115 cm, olej na plátně, O 348





František Gross, Postava, 1939, 36 x 26 cm, olej na lepence, O 561



František Hudeček, Malíř, 1943, 30 x 22,5 cm, olej na lepence, O 278



František Gross, Město, 1947, 23,5 x 46,5 cm, olej na lepence, O 627



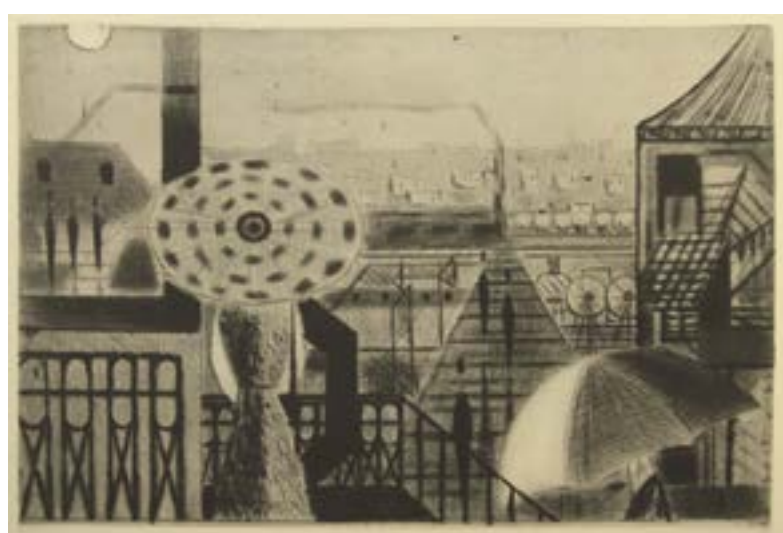
Jan Kotík, Postava s dalekohledem, 1947, 81 x 65 cm, olej na plátně, O 245



Jan Kotík, Pianista, 1943, 40 x 52 cm, olej na plátně, O 274



Bohumír Matal, Kompozice, 1947, 43 x 40 cm, olej na lepence, O 277



Jan Smetana, Nádraží v dešti, 1947, 22 x 32 cm, suchá jehla na papíru, 19/20, G 214



Jan Smetana, Pařížská kavárna, 1947, 18 x 24,5 cm, suchá jehla na papíru, 19/20, G 211



Ladislav Zív, Zdravotní sestra, 1944, 32 x 21 cm, tužka na papíru, K 490

#### Skupina 42 ve sbírkách GAVU Cheb

Výstava z depozitáře

25. 4.–1. 10. 2017

Kurátorka Marie Klimešová

Otevírací doba: út–ne, 10.00–17.00

7. června, 17.00, přednáška Marie Klimešové o Skupině 42

#### Souběžné výstavy

Petr Kvíčala, Červená a modrá, Velká galerie, 6. 4.–18. 6. 2017

Na dosah 2 – Současné umění z Norimberka, Malá galerie, 30. 3.–25. 6. 2017

Bedřich Stefan, Tři grácie pro pomník A. A. Palliardiho ve Františkových Lázních, 1949–1950, Opus magnum, 27. 4.–25. 6. 2017

Michaela Kukovičová, To je Praha, Museum café, 5. 4.–1. 10. 2017

Automat na výstavu. Československý pavilon na Expo 67 v Montrealu, Retromuseum, 11. 5.–5. 11. 2017

Galerie výtvarného umění v Chebu

příspěvková organizace Karlovarského kraje

náměstí Krále Jiřího z Poděbrad 16, 350 02 Cheb

T: +420 354 422 450, F: +420 354 422 163

info@gavu.cz, www.gavu.cz



Výstavní program GAVU Cheb je podpořen z grantového programu MK ČR.

V roce 2017 vydala Galerie výtvarného umění v Chebu. Text Marie Klimešová, grafika Kolář & Kutálek, tisk Dragon Press, s. r. o., náklad 600 ks.