



Retromuseum Cheb

2. 2.–30. 4. 2017

Vernisáž 1. února v 17.00.



„Od kolébky do stáří
Plastimat tě provází“
(reklamní slogan)

Liberecký národní podnik Plastimat, který zahrnoval několik závodů po celé republice, vyráběl – vedle subdodávek plastických dílů pro jiné průmyslové obory, například pro automobily – především široké spektrum spotřebního zboží. Díky vlastním designérům měly jeho produkty velmi vysokou estetickou úroveň a svým masovým rozšířením určovaly podobu všedního života socialistického Československa. V řadě případů se dokonce udržely dodnes, vyrábí se však už v jiných firmách, které převzaly původní formy. Plastimat totiž po roce 1989 prošel úspěšnou transformací a v současnosti se pod názvem Magna orientuje výhradně na dodávky pro automobilový průmysl. Výstava v Retromuseu představuje výběr několika desítek těch nejznámějších plastových výrobků s logem Plastimatu, které mělo hned dvě výrazně odlišné podoby. To původní v době typické stylizaci „neónového“ nápisu bylo v roce 1968 vystřídáno novým moderním logotypem, jehož autorem byl Stanislav Duda, poměrně známý typograf, ilustrátor a autor řady filmových plakátů a animovaných filmů.

Už v průběhu 19. století v rámci industrializace země začal v severních Čechách dominovat spotřební průmysl. Na Jablonecku převládalo zpracování skla a posléze bižuterní výroba. Od konce 20. let se řada výrobců bižuterie orientovala na užití plastických hmot, které nahrazovaly drahé materiály a vedle podobného vzhledu přinášely i řadu dalších výhod – menší křehkost, hmotnost a v neposlední řadě i nižší cenu. Během války byla většina z nich zapojena do válečné výroby. Zkušenost se zpracováním plastických hmot vedla k zavádění nových materiálů v rámci úspor válečného hospodářství.

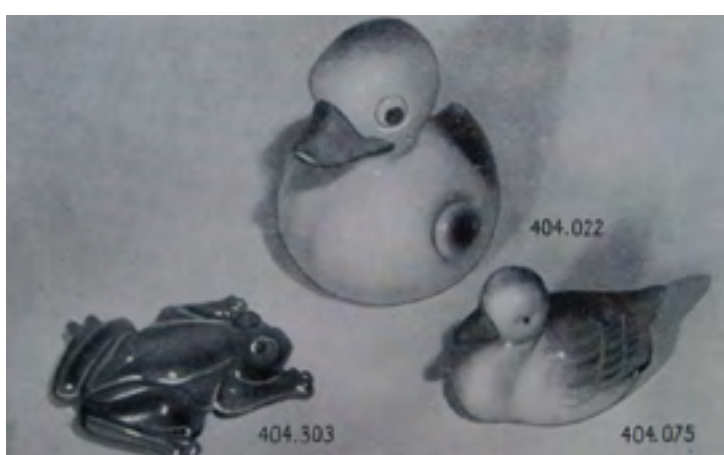
Návrat k mírovému výrobnímu programu po roce 1945 byl spojen se změnami ve vlastnictví provozoven v důsledku odsunu německého obyvatelstva. V rámci poválečné obnovy země byly podniky jednotlivých odvětví spojovány do větších celků. Ty zpracovávající plastické hmoty vytvořily dvě uskupení, jedno na střední Moravě, druhé na severu Čech. V březnu 1948 – se zpětnou platností k 1. lednu 1946 – byl zřízen národní podnik Plastimat v Jablonci nad Nisou. Bylo do něj včleněno na čtyřicet drobných výrobců předmětů z plastických hmot, ovšem už v průběhu jednoho roku se počet provozoven zredukoval na patnáct. Během následujících let prošel podnik mnoha změnami, souvisejícími se začleňováním různých dalších výrobců a naopak jejich redukcí. V roce 1963 se struktura závodů ustálila na této podobě: 01 Liberec, 02 Praha, 03 Havlíčkův Brod, 04 Plzeň - Černice, 05 Modrá u Děčína, 06 Tachov, 07 Libáň u Jičína a 08 Horšovský Týn. Od přelomu 40. a 50. let se hledalo místo pro hlavní závod. V roce 1958 bylo konečně rozhodnuto, že bude vybudován v Liberci; dokončen byl v roce 1965. Jeho vznik vedl ke změně sídla a tudíž i názvu na n. p. Plastimat Liberec. Další velký provoz byl v roce 1967 otevřen v Tachově. V této podobě podnik fungoval téměř celá 80. léta. V roce 1987 se však závody v Tachově, v Plzni a v Horšovském Týně osamostatnily a v roce 1990 je následoval závod v Modré u Děčína. V tomto roce národní podnik zanikl a nahradila jej stejnojmenná akciová společnost. Ta byla v roce 1992 začleněna do německé společnosti Eurotec Systemteile GmbH, v roce 1996 přejmenovaná na Peguform Bohemia. Společnost poté několikrát změnila název a vlastníka a dnes je prosperujícím podnikem kanadského koncernu Magna s názvem Magna Exteriors (Bohemia), orientovaným výlučně na automobilový průmysl.



Areál n. p. Plastimat, závod 01 Liberec, 70. léta



Plán areálu provozu n. p. Plastimat v Tachově, 60. léta



Dětské hračky z počátku 50. let
Pohled do podnikové výstavy v roce 1959
Hřebeny z výrobního programu 50. let



Vídeňský košík, návrh 1958, realizace od roku 1960

Výroba plastů v první polovině 40. let byla de facto náhražkou deficitních surovin. Po válce se ukázalo, že tyto nově vyvinuté materiály jsou vhodné jak pro spotřební zboží, tak i jako komponenty pro ostatní průmyslová odvětví. Poválečná produkce Plastimatu se nejprve orientovala na výrobní programy zaběhnuté v jednotlivých provezech. Byla tak obnovena výroba různých doplňků pro domácnost, např. garnýží a závěsných kroužků, nábytkového kování, ale i hřebenů, flakonů a dóz a v neposlední řadě i hraček. Během 50. let vycházel výrobní program zejména z potřeb centrálně plánovaného hospodářství. Nové materiály měly ušetřit nedostatkově devizy na nákup tradičních dovozových surovin, především různých kovů. Produkce Plastimatu byla proto zaměřena především na výrobu stovek menších či větších dílů do strojů i dalších zařízení, včetně předmětů spotřebního průmyslu, kde bylo možné nahradit kovy, případně jiné dražší materiály. Značnou část z produkce na počátku Padesátých let tvořila vídeňský košík, který na konci 50. let představoval v dámské módě v Československu téměř ikonický doplněk. Již od roku 1958 se začaly na trhu objevovat téměř ošatky, talířky a šálky a do roku 1960 se sortiment rozšířil na řadu dalších výrobků. V reakci na požadavky rozšiřujícího se domácího trhu se na přelomu 50. a 60. let objevily nové druhy plastických materiálů. V roce 1956 také vzniklo vlastní vývojové oddělení, které vedl designér Jiří Hofman. K němu se záhy přidružili další výtvarníci Ivan Jakeš a Bohumil Kubát. Nejvýraznější tvorba tohoto oddělení spadá do období šedesátých let, kdy ročně vznikalo okolo dvou desítek nových výrobků.



Ošatka kruhová, Bohumil Kubát, návrh 1958, realizace od roku 1960

Důležitou součástí produkce Plastimatu byla řada předmětů určených pro přepravu a uložení surovin a výrobků. Na tekuté materiály byly vyvinuty již okolo roku 1960 různé kanystry a konve, pro transport konzistentních materiálů vznikla okolo poloviny 60. let škála transportních beden a přepravek. V průběhu 70. a 80. let procházely jednotlivé vzory inovacemi, ale základní tvary zůstávaly zachované. V nabídkovém katalogu se nacházely ještě na počátku 90. let a jejich výroba byla později převedena na další výrobce, kde pokračuje dodnes. Ke konci 70. let se počet nových výrobků značně omezil, když převládl názor, že druhová různorodost a kvalita výroby je dostatečná. V řadě případů byly nové výrobky pouze jednotlivými díly dodávány jako subdodávky firmám, vyrábějícím spotřební zboží a elektroniku. V 80. letech se vedle dosavadního sortimentu výroba postupně začala více orientovat na zakázky pro automobilový průmysl, který tehdy představovala největší československá automobilka AZNP Mladá Boleslav. Od roku 1982 se vyráběly nárazníky pro Škodu Š 120 a od roku 1987 se podnik zapojil do výroby Škody Favorit. Souběžně však pokračovaly výrobní programy jednotlivých podniků. Rozpad národního podniku a osamostatnění řady závodů vedly v roce 1995 ke zrušení oddělení vývoje nových výrobků. V té době se podnik již plně soustředil na dodávky pro automobilový průmysl.

Jan Mohr



Konvice na mléko (2 litry), Ivan Jakeš ve spolupráci s Jiřím Hofmanem, návrh 1959, realizace od roku 1961



Pohárek ve vložce, Ivan Jakeš, návrh 1967, realizace od roku 1968



Dóza na kávu, Jiří Hofman, návrh 1967, realizace od roku 1968



Dóza s víčkem, Jiří Hofman, 1967



Cestovní nápojová souprava Jizerka, Jiří Hofman, návrh 1975, realizace od roku 1977



Prádelní koš, Jiří Hofman, návrh 1980, realizace od roku 1982



Prádelní koš, Jiří Hofman, návrh 1970, realizace od roku 1970

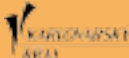
Plastimat 1946–1996

Retromuseum
2. února – 30. dubna 2017
Autor výstavy: Jan Mohr
Otevírací doba: út–ne, 10.00–17.00
Výstava je uspořádána ve spolupráci se Severočeským muzeem v Liberci.

Retromuseum Cheb
pobočka Galerie výtvarného umění v Chebu
náměstí Krále Jiřího z Poděbrad 17, Cheb
T: +420 731 669 912, www.retromuseum.cz

Galerie výtvarného umění v Chebu
příspěvková organizace Karlovarského kraje
náměstí Krále Jiřího z Poděbrad 16, 350 02 Cheb
T: +420 354 422 450, info@gavu.cz, www.gavu.cz

GAVUCHEB Retromuseum



Výstavní program GAVU Cheb je podpořen z grantového programu MK ČR. V roce 2017 vydala Galerie výtvarného umění v Chebu. Text Jan Mohr, grafika Kolář & Kutálek, tisk Dragon Press, s. r. o., náklad 700 ks.

