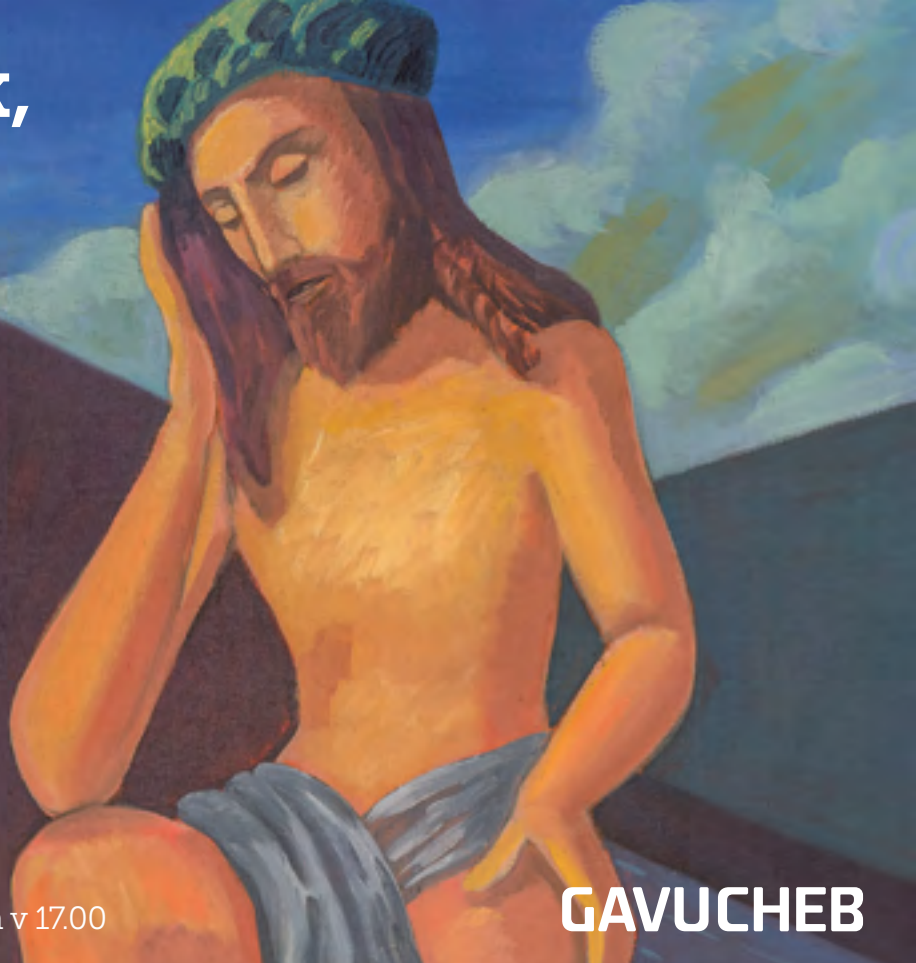


Antonín Střížek, Ježíš, 1994



12. 1.–2. 4. 2017, vernisáž ve středu 11. ledna v 17.00

GAVUCHEB

V roce 1994 proběhlo v ašském muzeu výtvarné sympozium, na které kurátor Marek Pokorný, který z Aše pochází, pozval čtyři umělce z nejprogressivnější části tehdejší scény – Vladimíra Skrepla, Antonína Střížka, Václava Stratila a Stanislava Diviše. Výstava obrazu Antonína Střížka ve formátu jednoho díla Opus magnum je už druhým ohlédnutím GAVU Cheb za tímto sympoziem; tím prvním byla v roce 2015 výstava Stanislava Diviše Zbytky, představující rozsáhlý stejnojmenný cyklus, v němž interpretoval historické vzorníky ašských textilk. V tomto případě je však důvod k vystavení ještě silnější. Obraz Ježíš je totiž inspirován sochou Odpočívajícího Krista z Aše z 2. desetiletí 16. století, na kterou Střížek v muzeu narazil a jež ho okamžitě zaujala svým nezvykle civilním pojetím. Ta patří do skupiny několika téměř totožných soch původem z chebské dílny, z níž hned tři jsou vystaveny ve stálé expozici Gotika jen pár metrů od místa, kde je nyní obraz prezentován. Jeden čas mezi nimi byla i ona sama, než se vrátila zpět do expozice ašského muzea a v Chebu byla nahrazena jinou sochou (více k tomu text Michaely Ottové).

Antonín Střížek si tehdy do Prahy odvezl muzejní prospekt s fotografií, podle které pak doma v ateliéru namaloval dva obrazy, navzájem se lišící jen v drobnostech. (Interpretace fotografií je standardní metodou jeho práce.) První byl zakoupen do soukromé sbírky, vystavovaná verze se dodnes nachází v jeho majetku. Sedícího Krista zobrazil na jakémsi červeném skalisku (na skále sedí i jeho gotický předobraz) uprostřed silnice vedoucí mezi moderními několikapatrovými domy,

kteří však pojal jako kvádry bez dveří a oken, takže připomínají kubizované pozadí gotických obrazů. Pro výklad obrazu je klíčové to, že ve své interpretaci předlohu posunul: už nejde o zobrazení sochy, nýbrž Ježíše v pozici inspirované sochou, řekněme o stejný ikonografický typ v médiu obrazu. Vytvořil zde zvláštní ztišenou, téměř existenciální scénu zasazenou do současnosti, v níž Syna Člověka (připomeňme, že autor je věřícím evangelikem) zobrazil s přivřenými očima k smrti unaveného cestou na Golgotu. Městská scenerie je zcela vylidněná, jako by opravdu šlo o parafrázi schematického pozadí nějakého oltářního gotického obrazu soustředěného na hlavního protagonistu, nad jehož utrpením tu divák může rozjímat.

Střížkova tvorba má řadu poloh včetně motivů ze současnosti nebo zcela nadčasových zátiší. Jiné své obrazy inscenuje tak, že působí jako záběry z vrcholné scény nějakého historického filmu: Karel Hynek Mácha s vlající šálou hledí z vrcholu kopce na východ slunce, chlapec nejspíš někdy ve čtyřicátých letech přihlíží startujícímu letounu. A další v sobě spojují něco reálného, potenciálně uvěřitelného, a zároveň nezvyklého až zázračného (divoké husy hledící na kometu, děti zachraňující labuť, které drží v náručí). A právě do blízkosti těchto dvou okruhů lze přiřadit i jeho Ježíše. Spojujícím prvkem je tu právě jeho specifické zacházení se skutečností, korespondující s jeho maliřským stylem. Ten je sice po formální stránce realistický, s obsahem však pracuje velmi sofistikovaně. To, co na obraze vidíme, kdysi existovalo, zobrazení však prošlo při-



Antonín Střížek, Ježíš II, 1994, olej na plátně, 110 x 95 cm, soukromá sbírka

nejmenším dvojitou filtrací: ze stylizace záběru i z reálií často na první pohled poznáme, že za podklad mu sloužila historická fotografie, která si sama realitu naaranžovala podle vlastních pravidel; autor si ji pak dále uzpůsobil dle zákonitostí obrazu, které jsou zase zcela odlišné. Výsledkem tohoto procesu jsou díla, která si z obou zmíněných „realit“ berou jen to podstatné, aby malíř dosáhl toho, oč mu primárně jde: vyjádření silného magického okamžiku, v němž je koncentrováno mnoho explicitně nevyřčených, přesto však přítomných významů.

V tomto přístupu představuje Střížkova malba kvintesenci postmoderny, dobového stylu, jehož českou verzi na konci 80. a začátku 90. let spoluutvářel. A postmoderna byla právě hrou s odkazy: k jiným médiím, zejména právě k fotografii, k historickým stylům, ke konkrétním dílům, k populární kultuře... Dostáváme se zde na pole citací, apropriací a perzifláz, k prolínání vysoké a nízké kultury, k rafinované práci s kýčem, banalitou, patosem či idylo. Přestože se někteří postmoderní malíři s vážností i jistou nostalgií obrací ke starým mistrům, jejichž styl parafrázuje, je v jejich malování zároveň přítomna i zkušenost konceptuálního myšlení, vůči kterému se postmoderna svým návratem k obrazu vymezovala. To vše najdeme i v obrazech Antonína Střížka. Přidává jim to další výkladové roviny jdoucí za to, co na nich primárně vidíme. Díky tomu, že v případě jeho Ježíše známe autorovy motivace i samotnou historii obrazu, je zde tento postmoderní rozměr přítomen ještě silněji než v jakémkoliv jiném jeho díle...

Marcel Fišer



Antonín Střížek, Ježíš I, 1994, olej na plátně, 135 x 123,5 cm, majetek autora

Socha Odpočívajícího Krista z Aše (nalezeného na půdě evangelického kostela Nejsvětější Trojice v Aši), jež je předobrazem malby Antonína Strážka Ježíš, vznikla kolem roku 1516 v úspěšné malířsko-sochařské dílně Hanse Malera mladšího v Chebu. Je nejmladším dílem výjimečné skupiny pětice dnes známých pozdně gotických exemplářů tohoto ikonografického námětu, které pocházejí z Chebu. Tři z nich jsou nyní vystaveny přímo v GAVU Cheb (Odpočívající Kristus z dominikánského kostela sv. Václava v Chebu, z kostela sv. Wolfganga na Seebergu a neznámého chebského původu).

Tyto mírně podživotní sochy (cca 120–130 cm) jsou všechny takřka identické a vznikly v rozmezí maximálně dvaceti let (1500–1520). Ježíše Krista zachycují v momentu zastavení a usednutí k odpočinku při cestě na Kalvárii, kterou symbolizuje tmavé skalisko. Kristovo předcházející tělesné utrpení zdůrazňuje trnová koruna a krev vytékající z drobných ran po bičování (zejména socha z Aše). Světlý až bledý inkarnát evokuje únavu a vyčerpání. Psychická muka a rozjímání nad svým budoucím osudem na kříži naznačují hlava podpíraná Kristovou pravicí a přivřené oči, pohroužené do meditace a melancholického přemítání. Kristus je nahý, pouze bedra kryje světlá rouška překřížená v klíně a ukončená vlajícími cípy na bocích soch. „Živý“ Odpočívající Kristus je vytržen z narativního sledu událostí křížové cesty a je předložen divákovi taktéž k zastavení a soustředěnému

přemítání. Neobyčejná působivost tohoto devočního typu spočívá ve spojení časovosti zobrazení, které věřícímu zaručuje blízkost Ježíše v jeho lidské přirozenosti, s přesahem k celku pašijí od Bičování po Ukřižování. Zobrazení tohoto námětu, produkovaná snad výhradně pro devoční funkci, umožňovala meditativní přiblížení tělesnému utrpení Krista Bohočlověka, které se nabízí věřícímu jako příklad k následování, vedoucí člověka ke spáse. Právě tímto zaměřením na hluboký osobní prožitek a následování Krista náleží téma plně duchovnímu klimatu období před nástupem reformace.

Ikonografický námět Odpočívajícího Krista se objevuje nejdříve v 15. století. K jeho rozšíření došlo ale až v předvečer reformace, na počátku 16. století. Jeho vznik souvisí pravděpodobně se středověkými mystickými spisy přibližujícími Ježíšovo utrpení a též s vizuální tradicí zobrazování Kristovy cesty na Golgotu, ze které bylo téma vyjmuté. V procesu šíření meditativního tématu Odpočívajícího Krista sehrály významnou roli titulní listy dřevorezů Velkých (1496–1499) a Malých (1509–1511) pašijí Albrechta Dürera, které navazují na jeho drobnou malbu stejného námětu z roku 1493 z Karlsruhe. Všechny tyto příklady zobrazují Krista již s ranami po Ukřižování.

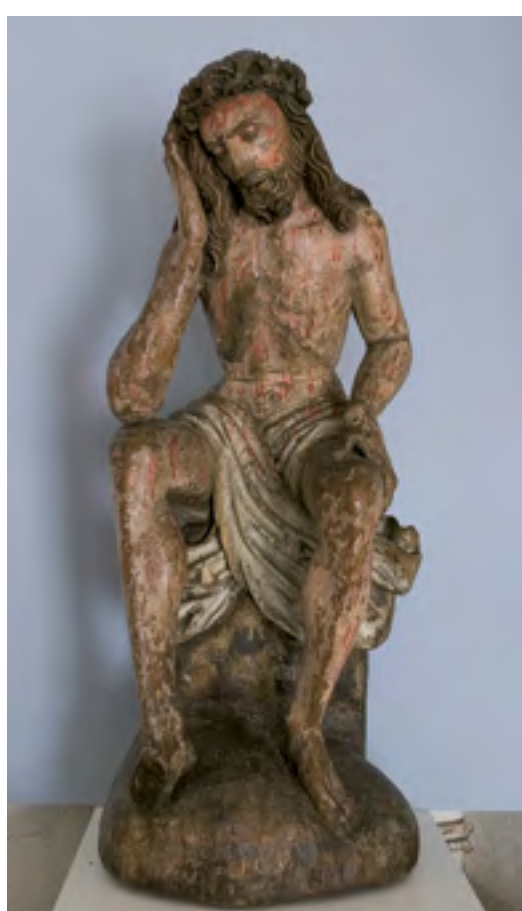
Od roku 1459 je v Chebu doložen malíř a sochař Hans Maler. Roku 1472 dostal dvě kopy grošů za opravu městského orloje. Toho roku, po velkém požáru města, odchází z Chebu do Cvikova, případně Norimberka a Kadaně. V roce 1481 vystu-



Albrecht Dürer, Malé pašije, titulní list s Odpočívajícím Kristem, 1511

puje v chebských městských knihách jeho syn Hans Maler mladší, s jehož tvorbou spojujeme sochy z kostela sv. Kříže, dnes umístěné v novogotických nástavcích kostela sv. Mikuláše, sochu Madony z Kamenné ulice (Muzeum Cheb), sochy z Pomezí (GAVU Cheb) a mnohé další. Hans Maler mladší je tak právem považován za majitele prosperující dílny, uspokojující četné objednávky chebských patricijů, kterým dodávala kompletní retáblí i samostatné devoční sochy. Oblíbenost jeho tvorby v Chebu dokládá i skupina soch, představující Odpočívajícího Krista. Díky přítomnosti erbů chebských patricijských rodin na podstavcích dokážeme u některých jednoznačně identifikovat jejich objednavatele a také je přesně datovat. Z pěti dnes známých bratrsky podobných monumentálních sochařských exemplářů můžeme dva spojit s konkrétními donátorkami. V případě Odpočívajícího Krista ze Seebergu jde o Magdalenu Sack, manželku Veitha von Zedwitz na Neuberger (jehož úmrtí sochu datuje), v případě nově nalezeného Odpočívajícího Krista z dominikánského kláštera v Chebu jde o Margaretu Dörflerovou, vdovu po obchodníkovi s medovinou (1507–1510).

Michaela Ottová



Hans Maler ml. – dílna, Odpočívající Kristus z Aše (celek a detail tváře), kolem 1516, Českobratrská církev evangelická v Aši, v současnosti vystaven v Muzeu Aš



Záběr z expozice GOTIKA v GAVU Cheb s třemi sochami Odpočívajících Kristů, stav po otevření v roce 2013. Vzádu vlevo Kristus z Aše, vpředu z kostela sv. Wolfganga na Seebergu (kolem 1509), vpravo neznámého chebského původu (poč. 16. století).



Antonín Strážek
Narozen 22. 5. 1959 v Rumburku.
V letech 1983–1988 vystudoval Akademii výtvarných umění v Praze. Zabývá se malbou, kresbou, grafikou a fotografií. Žije a pracuje v Praze.

Antonín Strážek, Ježíš, 1994

Opus magnum, 12. 1.–2. 4. 2017
Kurátoři: Marcel Fišer, Michaela Ottová
Otevírací doba: út–ne, 10.00–17.00
Vernisáž 11. ledna v 17.00
25. ledna, 17.00, přednáška M. Ottové Ikonografie Odpočívajícího Krista

Souběžné výstavy

Václav Malina, Milan Maur. Paralelní roky, Velká galerie, 12. 1.–26. 3.
Možnosti malby: Patera, Tázler, Frauknecht, Kotyza. Plzeňští autoři ve sbírkách GAVU Cheb, Výstava z deponitáře, 12. 1.–23. 4.
Šárka Koudelová / PRISM, Malá galerie, 5. 1.–26. 3.
Nepřakta. Prvních 20 let firmy na výrobu kresleného humoru, Retromuseum, do 22. 1.
Plastimat Liberec, Retromuseum, 2. 2.–30. 4.
Anna Vystydová, Tohle byla moje nejmilejší panenka!, Retromuseum – Nad schody, do 29. 1.
Pan Vajíčko. Charakter československé reklamy, Retromuseum – Nad schody, 2. 2.–28. 5.

Galerie výtvarného umění v Chebu

příspěvková organizace Karlovarského kraje
náměstí Krále Jiřího z Poděbrad 16, 350 02 Cheb
T: +420 354 422 450, F: +420 354 422 163
info@gavu.cz, www.gavu.cz



Výstavní program GAVU Cheb je podpořen z grantového programu MK ČR.

V roce 2017 vydala Galerie výtvarného umění v Chebu. Text Marcel Fišer, Michaela Ottová, grafika Kolář & Kutálek, tisk Dragon Press, s. r. o., náklad 600 ks.