

Šárka Koudelová PRISM

Galerie výtvarného umění v Chebu
5. 1. – 26. 3. 2017, vernisáž 4. ledna v 17.00

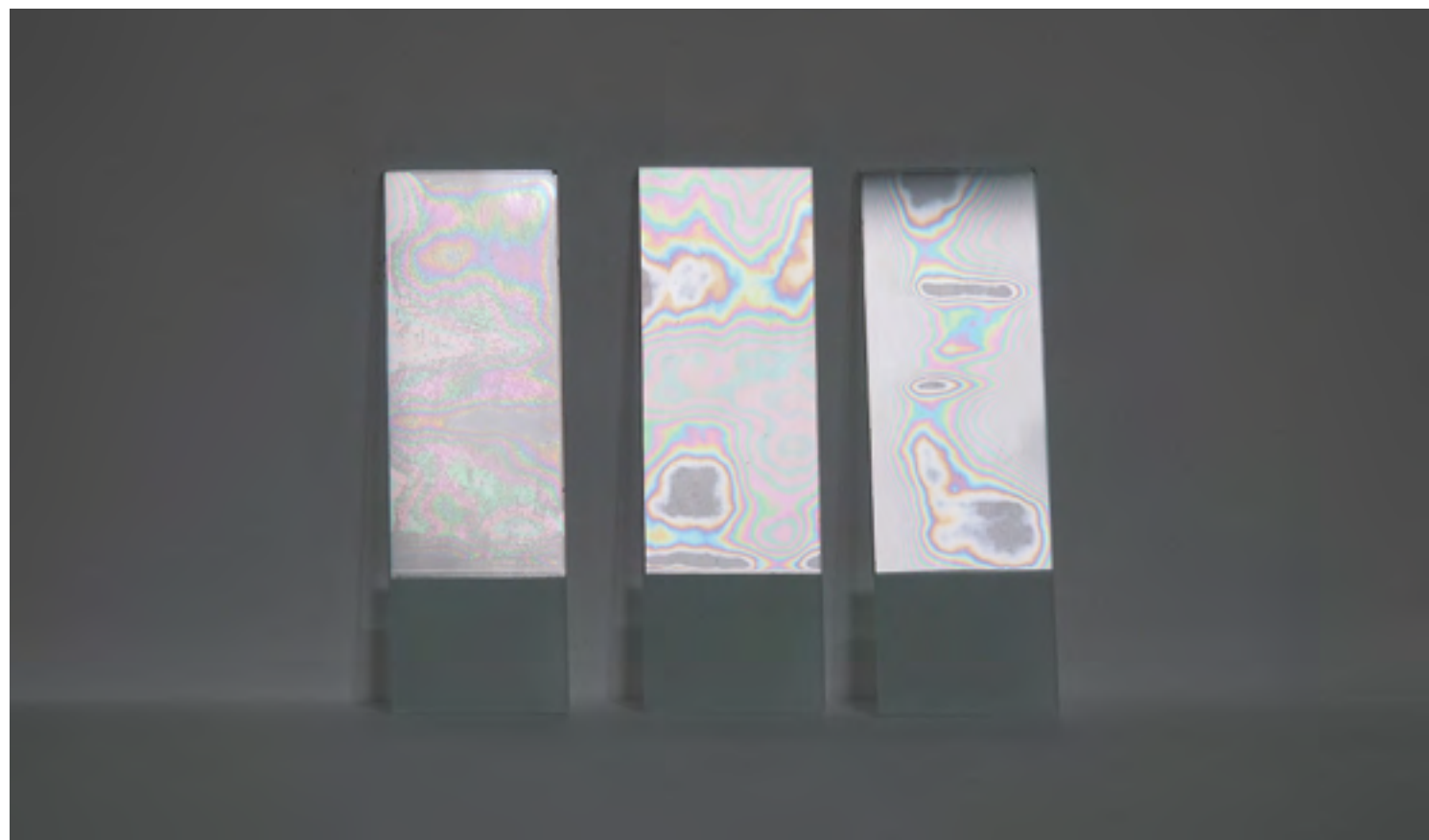
Už název výstavy loňské absolventky pražské AVU Šárky Koudelové (1987) může naznačit, čeho se její projekt týká. V první řadě je to termín pro stanovisko, skrze které člověk nahlíží na skutečnost, ale jde i o poukaz na rozložené bílé světlo do barevného spektra. V jejím případě je tím „názorovým“ prismatickým osobní mineralogická zkušenost a světelné spektrum autorka podle vlastních slov tematizuje jako záminku k vlastní fascinaci opálem. Poměrně narativní expozice má podobu videozázorky s motivem cesty, v níž je rozehraná střídavá obrazová situace. Možná ji lze celkově vnímat i jako metaforu obecného lidského konání, ale pro Šárku Koudelovou je to především subjektivní záležitost – první pseudoanalytický pokus o nashromáždění alespoň některých vizualizovaných důvodů, které vedly k její obsesi mineralogií.

Právě ta pro ni totiž – ve světě výtvarného umění poměrně netypicky – dodnes představuje základní mentální prostor a inspirační zdroj v tom nejširším slova smyslu. Je to nejen vždy (více či méně) přítomné téma, ale zároveň platforma, která modifikuje i formální tvářnost její malby a umělecké uvažování, základní ikonografická báze a s přihlédnutím k tomu, že sama minerály sbírá, součást osobní mytologie. A dlouhodobé propojení s realitou vlastního života je podle všeho také podstatou této vazby. Dostatečně to ilustruje i sama výstava, už proto že autobiografických odkazů v ní je víc než

dost. Ostatně, samotný opál – symbolicky i vizuálně bezpochyby přitažlivý kámen – je pro Šárku Koudelovou výjimečný především z iniciačních důvodů. Byl to totiž úplně první minerál, který sama hledala a sbírala na rozoraných polích nedaleko Českých Budějovic, kde trávila část svého dětství.

Pokud pominout fakt, že součástí expozice je i její 3D podobizna, souvislost s jejím životem, ať už ve smyslu reminiscence nebo významných milníků, představují například pseudovědecké atributy upomínající na prostředí rodiny, nebo jeden z obrazů zařazený do expozice, který byl součástí její diplomové práce. V tomto případě nemusí být od věci ani informace, že jeho inspiračním zdrojem byla pravděpodobně loňská svatební cesta do Itálie. Nejvýznamnějším motivem je ale společně podstoupená a na video zaznamenaná rekonstrukce výpravy na její stará jihočeská naleziště.

Vzhledem k tomu, že světem Šárky Koudelové je svět umění, je úzký obousměrný vztah a přesah mezi vlastními prožitky nebo osobní situací a jejich uměleckou interpretací či souvislostí s děním na výtvarné scéně téměř samozřejmý. K tomu patří i její dvojdomé postavení coby praktikující vizuální umělkyně a zároveň respektované mladé kurátorky a oborové komentátorky. Tak ani rekonstrukce cesty pro ni nemohla být pouhou psychoanalytickou manýrou, sentimentální připomínkou starého prožitku nebo



Personal prism, laboratorní sklíčka a tlak mých prstů, 3×25×75 mm, 2016

výletem bez přívlastků, ale stejně opravdově se v jejich očích stala i akcí v souvislostech polemiky o roli kurátora.

Šárka Koudelová ve své práci vědomě a s oblibou používá bazální symboly s otevřeným výkladem a archetypálním nábojem, na něž především čas a kontext vrší další významy, které kolem nich vytvářejí předivo tajuplné smysluplnosti. Díky tomu je možné se s rozkoší a téměř do nekonečna nořit do ikonografie, ale stejně tak čist motív cesty za drahokamy určující pro celou výstavu prostě jako zpodobení životaběhu a hledání jeho smyslu. Charakteristickým vizuálním prvkem jejích obrazů kombinujících plošné s hyperdetailními prvky, malovaných na bambusové a březové desky, se stala opalizující barvoměna, zatímco jejich ústředními symboly jsou oko a ruka. To jsou v souvislosti s hledačskou logikou asi nejpravděpodobnější znamení pro vidět a brát, ale bez souvislosti opět nejsou ani k procesu malby.

Pečlivě budované prostředí pseudovědeckých a alchymistických reálií v obrazech může podvědomě navozovat badatelskou atmosféru. Instalace eliminovaná pouze na to, co tam má být, evokuje snahu přiblížit se absolutní hodnotě. Není divu, tahle výstava je nejen klíčem k tomu, jak čist práci této nepřehlédnutelné umělkyně nejmladší generace, možná ještě víc je to osobní zrcadlo, které má posloužit především jí samé. Otázkou však zřejmě nebude jaký je důvod její fascinace od starověku uctívaným i neštěstí přinášejícím drahokamem, tím méně existence vztahu mezi mineralogií, uměleckou tvorbou a životem Šárky Koudelové, ale co je ve skutečnosti tím duhově jiskřivým opálem, který na konci expozice prohlíží proti slunci. Na to bude muset dát odpověď zase jiná výstava.

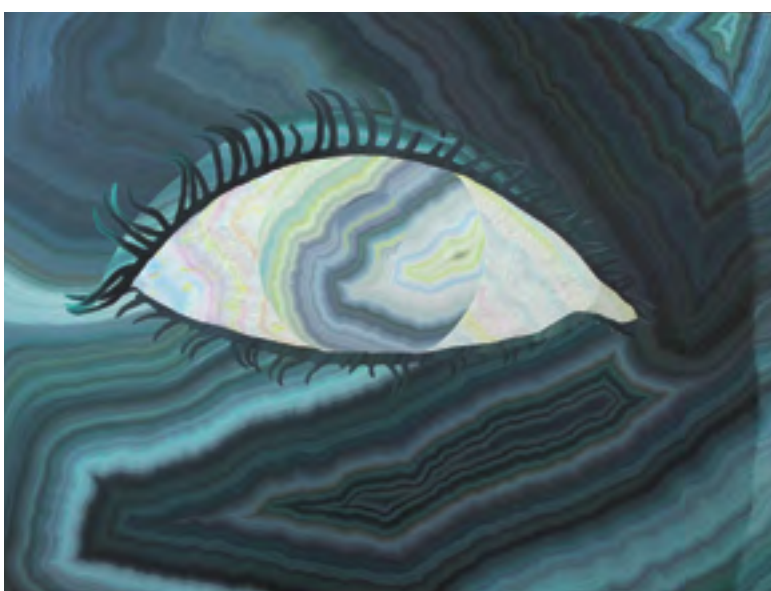
Radek Wohlmuth



Laser, olej na dřevěné desce, 80×61,5 cm, 2016



Hand, olej na březové desce, 80,5×60,5 cm, 2016



Eye, olej na březové desce, 60,5×80,5 cm, 2016



Čas - Světlo, olej na březové desce, 80,5×60,5 cm, 2016



Vzorek, olej na bambusové desce, 40×60 cm, 2016



Upala, video, 2016



Mask

Šárka Koudelová (*1987)
 Studia: 2010–2016 AVU Praha (Vladimír Kokolia, Jiří Petrbok, Vladimír Skrepl); 2015 AVU Vídeň (Erwin Bohatsch)
 Ocenění: 2015, Cena kritiky za mladou malbu (3. místo)
 V letech 2012 až 2015 provozovala spolu s Ondřejem Basjukem k.art.on gallery v rámci Karlin studios v Praze.

Šárka Koudelová / PRISM

GAVU Cheb, Malá galerie
 5. 1. – 26. 3. 2017
 Kurátor: Radek Wohlmut
 Vernisáž 4. ledna v 17.00
 Otevírací doba: út – ne, 10.00 – 17.00

Souběžné výstavy

Václav Malina, Milan Maur, Paralelní roky, Velká galerie, 12. 1. – 26. 3.
 Patera, Tázler, Frauknecht, Kotyza – plzeňští autoři ve sbírkách GAVU Cheb, Výstava z depozitáře, 12. 1. – 23. 4.
 Antonín Střížek, Sedící Kristus, 1994, Opus magnum, 12. 1. – 2. 4.
 Plastimat Liberec, Retromuseum, 2. 2. – 30. 4.

Galerie výtvarného umění v Chebu

příspěvková organizace Karlovarského kraje
 náměstí Krále Jiřího z Poděbrad 16, 350 02 Cheb
 T: +420 354 422 450, F: +420 354 422 163
 info@gavu.cz, www.gavu.cz



Výstavní program GAVU Cheb je podpořen z grantového programu MK ČR.
 V roce 2017 vydala Galerie výtvarného umění v Chebu. Text Radek Wohlmut, grafika Kolář & Kutálek, tisk Dragon Press, s. r. o., náklad 600 ks.
 Titulní strana: Hand (výřez), olej na březové desce, 80,5×60,5 cm, 2016