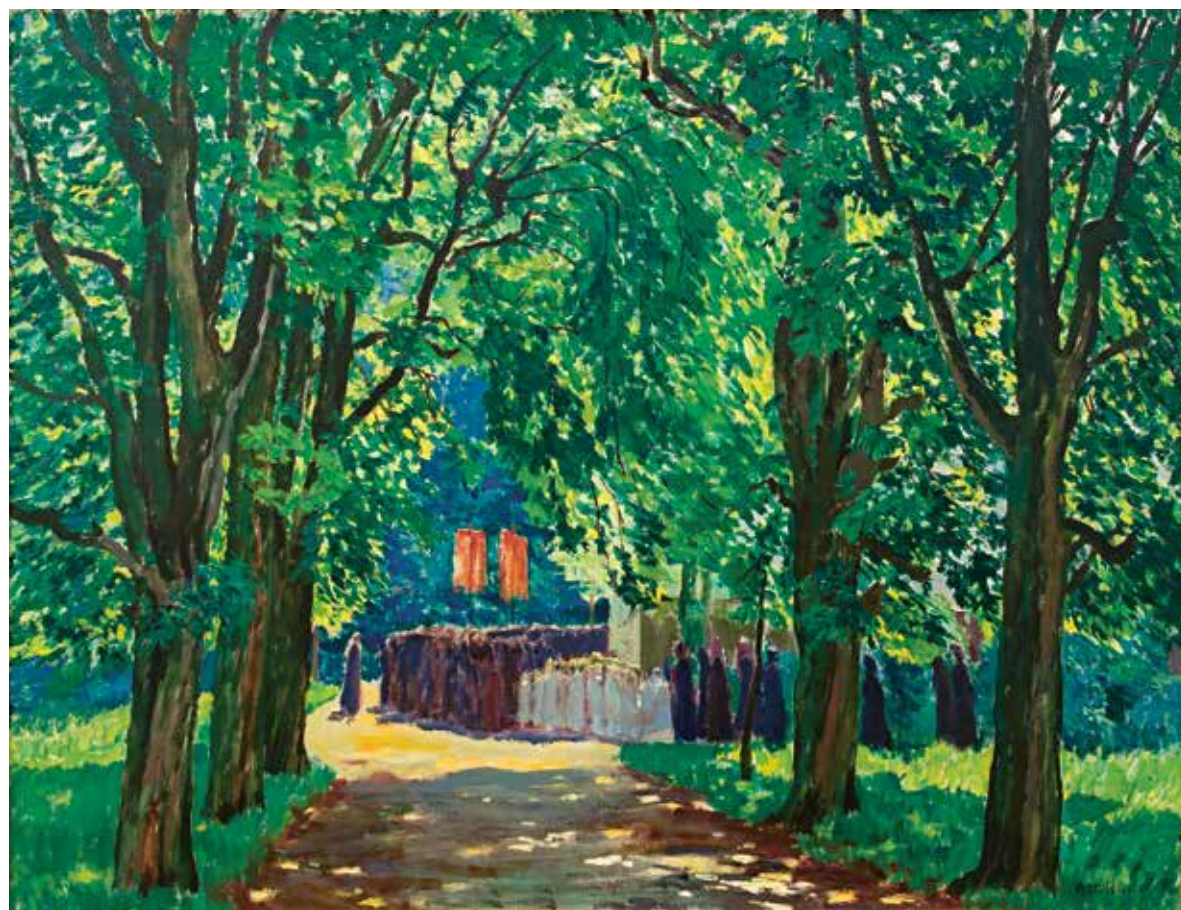


**Osobní výběr V – členové galerijního klubu  
Výstava z deponitáře  
8. 9. 2016 – 1. 1. 2017, vernisáž 7. září v 17.00**

Od roku 2012, kdy vznikla nová podoba stálé expozice, je jeden sál věnován proměnným výstavám z galerijních sbírek. Kromě těch monografických je tu zhruba jednou ročně prezentována výstava, pro níž díla z deponitáře vybírají jednotlivé osobnosti nebo i skupiny. V minulosti to byli zaměstnanci galerie, nyní několik členů galerijního klubu (Milan Jakubčík, Olga Kupec, Stanislav Strmeň, Ivan Doležel, Vladan Ouředník a Petra Mašková), kteří zareagovali na výzvu galerie. Každý z nich svůj výběr doprovodil krátkým komentářem. Galerijní klub není žádným oficiálním spolkem. Jedná se o skupinu příznivců galerie, kteří se pravidelně setkávají na přednáškách, vernisážích a dalších akcích a za malý poplatek mají možnost čerpat řadu výhod, jako např. volný vstup či slevu na katalogy.

Účastníci tohoto projektu dostali možnost navštívit galerijní deponitář, který je jinak místem s přísným režimem. K této výjimečné nabídce galerie mohla přistoupit i proto, že od letošního roku konečně disponuje standardním síťovým deponitářem, který vznikl v zadním traktu Retromusea. Zde jsou nyní díla přehledně uskladněna a nechají se tak dobře prohlížet. Tento krok se logicky vřadil do komplexních změn, kterými galerie v minulých letech prošla. Před rokem 2012 totiž existovalo několik menších deponitářů rozmístěných po celé budově. Dva z nich se nacházely v místnostech, které v prvním a druhém patře navazovaly na výstavní prostory. Tyto místnosti jsme v rámci modernizace jednotlivých podlaží otevřeli veřejnosti, takže jak stálá expozice moderního umění (2012), tak Velká galerie (2013) se zvětšily a lze je procházet jako okruh. Právě v té době se v přízemí galerie uvolnil prostor po odchodu nájemce, který zde provozoval prodejnu rybářských potřeb, kde jsme zřídili provizorní deponitář. Toto dočasné řešení skončilo přičleněním sousedního domu, který se v zadním traktu propojil s budovou galerie. Vzniklo tak důstojné zázemí pro uchovávání sbírek a manipulaci s nimi, které odpovídá muzeu umění 21. století.

Marcel Fišer



Antonín Hudeček, Krajina s procesím, kol. 1912, olej, plátno, 100 × 130 cm. O 328, získáno v roce 1972.

*Sluncem prosvícené zelené koruny stromů dodávají víru a naději nejen procesí tiše jdoucích poutníků. Skvělá barevná kompozice. Antonín Hudeček tak, jak ho málo známe.*

**Olga Kupec**



Antonín Procházka, Jezdec, olej, plátno, 61 × 46 cm. O 250, získáno v roce 1968.

*Tento obraz si vybrala má desetiletá vnučka Klára Blumová. Zaujal ji na něm mladík, shlížející s nadhledem z koňského hřbetu na dění na zemi.*

**Olga Kupec**



Bohumil Matal, Kompozice, 1947, olej, lepenka, 43 × 40 cm. O 277, získáno v roce 1969.

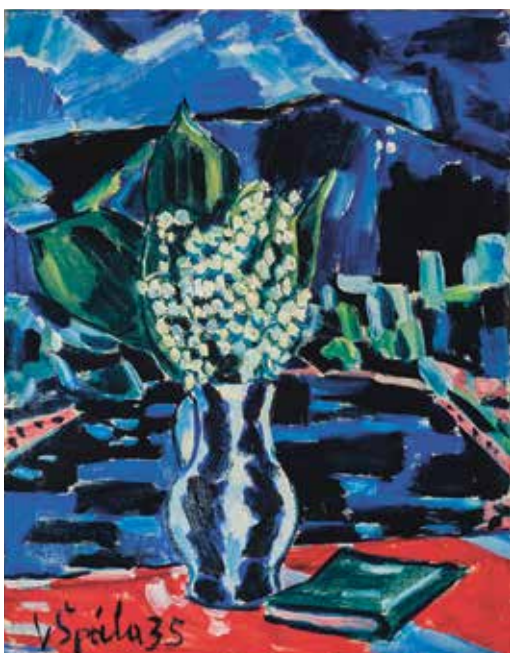
*Člověk snažící se vymanit z ponurého města bez kousku přírody. Jako by se chtěl přiblížit věžím kostela, získat volnost a nalézt další rozměr bytí. Plošné geometrické obrazce evokují technokratickou civilizaci a akcentují svázání člověka s městem, ze kterého není úniku.*

**Olga Kupec**



Václav Kiml, Pozdě večer, 1974, olej, sololit, 32,5 × 37,8 cm. O 422, získáno v roce 1976.

*Ok(n)o v štítu chalupy pozoruje, jak krajinu po horkém letním dni zahaluje soumrak. Ze sytější červeného pole vlčích máků sálá teplo a žluté světlušky odolávají stmívání.*



Václav Špála, Konvalinky, 1935, olej, plátno, 50 x 38 cm, O 168, získáno 1965.

*Mám rád modrou barvu, proto asi Špála patří k mým oblíbeným malířům. Modrá na většině jeho obrazů mi nepřipadá studená. Obraz na mne působí optimismem, spokojeností, radostí.*

**Milan Jakubčík**



Antonín Pelc, Zátíší s lahví, olej, plátno, 61 x 86,5 cm. O 439, získáno v roce 1977.

*Jsem laik a Pelc je pro mě neznámým malířem, jeho obraz mě ale zaujal. Možná proto, že jeho těžiště je posunuto nahoru, a přesto mi připadá vyvážený, a to i barevně. Krásně barevný (modrá). Připadá mi kubistický spíše celkovým dojmem, než jednotlivými prvky.*

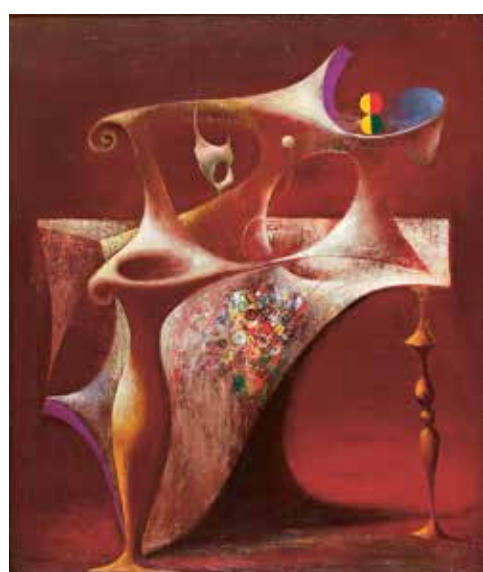
**Milan Jakubčík**



Jan Souček, Můj dům, 1981, olej, plátno, 90 x 116 cm. O 544, získáno v roce 1982.

*Obraz mne ohromil už před pětadvaceti lety, kdy jsem jej viděl na autorově chebské výstavě. Netušil jsem, že zůstal ve sbírkách galerie, a teď jsem moc rád, že jej mohu vybrat pro výstavu. Líbí se mi svým absurdním pohledem. Demonstruje určitou beznaděj doby minulého režimu a má úžasnou atmosféru. Provozuje svoji krásou v ošklivosti.*

**Ivan Doležel**



František Muzika, Zátíší v hnědém, 1948, olej, plátno, 100 x 83 cm. O 194, získáno v roce 1965.

*Hra ladných křivek, stínů a oblých tvarů vytvářející plastickou kompozici, zvýrazněnou živými, kontrastními barvami. Obraz je označen jako zátíší... Můžeme se pokusit najít v křivkách základ, z něhož malíř vycházel a který se snažil přenést právě do těchto tvarů. Asi se nám to zcela nepovede. Ale i tak je příjemné před obrazem postát a vychutnat si jeho kouzlo, nesoucí v sobě svá tajemství.*

**Ivan Doležel**



Nejedlý Otakar, Dub v Lánech, olej, plátno, 90 x 61,5 cm. O 156, získáno v roce 1964.

*Při pohledu na obraz nás napadají slova jako síla, osobnost, energie, vítězství, dominance...*

**Vladan Ouředník a Petra Mašková**



Ludvík Kuba, Labská zátoka u Poděbrad, olej, lepenka, 33 x 42 cm. O 390, získáno 1974.

*Z tohoto poetického obrazu dýchá uvolněná atmosféra doby, kdy se ještě nikam nemuselo chvátat, lidé k sobě měli mnohem blíže nežli dnes a snad i Labe teklo klidněji.*

**Vladan Ouředník a Petra Mašková**



Václav Rabas, Krajina s pluhem, obraz č. 5 z cyklu Chleba, 1939, olej, plátno, 58 x 72 cm. O 294, získáno v roce 1970.

*Malý obraz Velké poučení  
Nad symboly z dějin není  
Rabas mistr štěte mnohé znal  
Odkaz Řípu Pluhu v barvu dal*

**Stanislav Strmeň**



Willi Nowak, Krajina, kol. 1935, olej, plátno, 68,5 x 85,5 cm. O 545, získáno v roce 1982.

*Krajina od Williho Nowaka mne nadchla svojí hloubkou prostoru a modelací světla. K tomuto obrazu jsou komentáře zbytečné, stačí se dívat ....a vnímat.*

**Stanislav Strmeň**



Jan Bauch, Odysseův návrat, nedat., olej, plátno, 108 x 86 cm. O 637, získáno v roce 1987.

*Hovořit o Bauchovi bez souvislosti s barokem je možná hřích, ale mne toto jedno konkrétní vevledlo okouzlo úplně jinými taji. Troufám si říci, že tento vzech nebyl naplnován, ale malíř jej přímo vyrval ze svého nitra. Cestou na plátno oťřel jednotlivé figury v hutné barvě a vše intuitivně zakomponoval do národních eposů.*

**Stanislav Strmeň**

#### Osobní výběr V – členové galerijního klubu

Výstava z deponitáře  
8. 9. 2016 – 1. 1. 2017  
Otevírací doba: út–ne, 10.00–17.00

#### Souběžné výstavy

Friedrich Feigl, Oko vidí svět  
Velká galerie, 30. 6.–25. 9. 2016  
Maxim Kopř, Uhelový revír falknovský, 1929  
Opus magnum, 30. 6.–2. 10. 2016  
Syntonos a plenérová krajinomalba přelomu 19. a 20. století  
Velká galerie, 6. 10.–31. 12. 2016  
Alois Kalvoda, Moje česká chaloupka na Křivoklátě, po 1905  
Opus magnum, 6. 10.–31. 12. 2016

#### Galerie výtvarného umění v Chebu

příspěvková organizace Karlovarského kraje  
náměstí Krále Jiřího z Poděbrad 16, 350 02 Cheb  
T: +420 354 422 450, F: +420 354 422 163  
info@gavu.cz, www.gavu.cz, www.retromuseum.cz



Výstavní program GAVU Cheb je podpořen z grantového programu MK ČR a Města Cheb. V roce 2016 vydala Galerie výtvarného umění v Chebu. Grafika Kolář & Kutálek, tisk Dragon Press, s. r. o., náklad 700 ks.