

GAVUCHEB

Galerie výtvarného umění v Chebu
Zima 2016



Václav Rabas a mýtus hnědé. Země, chléb a hmota na periferii avantgardy

Velká galerie
14. ledna – 28. března
Kurátoři: Eva Bendová, Václav Hájek
Vernisáž ve středu 13. ledna v 17.00.
9. března, 17.00, komentovaná prohlídka s Evou Bendovou.
Výstava je uspořádána ve spolupráci s Národní galerií v Praze.

Václav Rabas (1885–1954) je autorem, který se občas vynořuje do popředí a občas zase mizí v zapomnění, často v souvislosti s danou politickou situací. Dnes se nachází v oné druhé fázi, což chce narušit právě tato výstava. Jeho dílo je zde představeno mimo historický kontext především svými „malířskými“ kvalitami. Rabas redukoval barevnost svých obrazů na valéry hnědi, což mu zároveň umožnilo zdůraznit reliéfní kvality malby. Země je pro něj „rodnou hroudou“, každoročně obdělávaná oranice metaforou kontinuity zaslých a přicházejících pokolení. Ve svých obrazech dokázal vyjádřit mnohotvárnost zdánlivě fádni mírně zvlněné české krajiny kolem Krušovic. Vedle samotného Rabase výstava obsahuje i práce dalších autorů, jednak jeho současníků (Karel Boháček, Bedřich Piskač a další), jednak umělců mnohem mladších, kteří s toposem pole a s matérií hlíny pracovali ve svých konceptuálních dílech (Karel Miller, Lumír Hladík, Miloš Šejn, Marian Palla, Milan Maur).



Václav Rabas, Syravá země před jarem, 1934, olej na plátně, 52 x 95 cm, Muzeum umění Olomouc



Bedřich Piskač, Zátíší s chlebem, 1924, olej na plátně, 105 x 115 cm, Národní galerie v Praze

František Kaván, Podzimní na Chrudimce, 1896

Opus magnum
7. ledna – 3. dubna
Kurátor: Michael Zachař
6. ledna, 17.00, přednáška kurátora spojená s vernisáží

Na výstavě jednoho díla „opus magnum“ představujeme nově objevený obraz Františka Kavána (1866–1941), citovaný v době svého vzniku v literatuře i v pramenech. Realismus vystupňovaný v posledním roce studií do maxima začal být na přelomu let 1895 a 1896 narušován podněty dobové dekadentní literatury a debatami s představiteli Moderní revue. V únoru 1896 odešel Kaván z Akademie a uchýlil se k přáteli z gymnaziálních studií abbé Hruškovi do Dobrušky. Tam našel potřebný klid i soustředění. 20. srpna 1896 se ve Vysokém Mýtě oženil. Ztepilého třicátníka, drsného



František Kaván, Podzimní na Chrudimce, 1896, olej na kartonu, 50 x 65 cm, soukromá sbírka

Na dosah I. Současné umění z Drážďan

Malá galerie
14. ledna – 3. dubna
Kurátor: Marcel Fišer
Vernisáž ve středu 13. ledna v 17.00.

První z řady výstav, které budou postupně mapovat současné umění v menších uměleckých centrech nedaleko českých hranic (Norimberk, Linc, Vratislav atd.), představuje šestici autorů působících v Drážďanech (Jan Kilian Böttcher, Eric Keller, Daniel Hoffmann, Sarah Godschan, Daniela Hoferer, Johannes Makolies) narozených mezi lety 1978 a 1985, tedy dnešních třicátníků. Reprezentují nejruznější výtvarné polohy, které lze jen obtížně převést na jednoho jmenovatele, ovšem vždy jde o klasická média. Vedle jednoho sochaře (Makolies) je tu zastoupena i kresba (Hoffmann) a nejruznější formy závěsného obrazu. Kromě jednoho jsou všichni absolventy zdejší výtvarné školy Hochschule für Bildende Künste, dokonce hned čtyři z nich (Makolies, Hoferer, Böttcher a Keller) ji v posledních



Jan Kilian Böttcher, Hranice, 2015, olej na plátně, 30 x 100 cm

Gotika

Stálá expozice
Kurátorka: Michaela Ottová



Cheb byl ve středověku výjimečným centrem díky své pozici na cestě spojující Prahu a Norimberk. Tomu odpovídá i mimořádný fond gotického umění, zejména sochařství. Nejstarší vrstvu chebské sbírky představuje expresivní mystická pieta z dominikánského kláštera z doby kolem roku 1350 původem z Durynska či Frank. Chebská kronika z roku 1550 popisuje událost, kdy kázání neznámého mnicha právě před touto sochou vyústilo v pogrom proti místním Židům. Tvář Panny Marie vykazovala takovou míru utrpení, že byla na konci 19. století na žádost farníků ořezána a nově doplněna v kaširované hmotě. Při novodobém restaurování byl tento přídavek odejmut a socha zůstala bez tváře. Jen o něco mladší je trojice představující trůnící Madonu mezi sv. Janem Křtitelem a sv. Janem Evangelistou z 60. let 14. století, pocházející ze špičkové pražské dílny. Třetím vrcholem sbírky je

horal a dumavého blouznivce pak Helena Váňová provázela až do své smrti roku 1926. Například zůstane zachycena na slavném plátně Odtékání, ale najdeme ji i na dalších obrazech. Připomíná ji rovněž tento mistrovský plenér z raného podzimu 1896, byť formou až trochu cimrmanovskou - jako drobnou růžovou tečku pod horizontem.

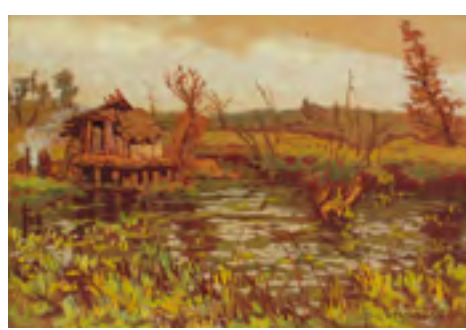
Julius Mařák a jeho krajinářská škola

Z depozitáře
7. ledna – 1. května
Kurátor: Michael Zachař
6. ledna, 17.00, přednáška kurátora spojená s vernisáží
10. února, 17.00, přednáška kurátora o Antonínu Hudečkovi



Julius Mařák, Pozdrav z lesního mlýna, kolem 1875, uhel na papíru, 62 x 85 cm, GAVU Cheb

V rámci stálé expozice moderního českého umění je jeden sál vyhrazen drobným výstavám z té části galerijních sbírek, která se do expozice nevešla. Tentokrát je zde prezentován zajímavý soubor, odkazující k důležitému fenoménu



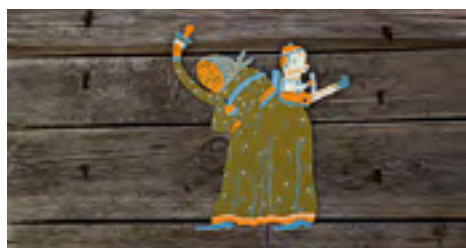
Jaroslav Panuška, Krajina s letícím ptactvem, po 1925, olej, plárno, 35,5 x 50 cm, GAVU Cheb

z historie českého moderního umění. V roce 1887 byla opět po více jak dvaceti letech obnovena na pražské Akademii škola krajinomalby, na niž byl z podnětu Josefa Hlávky z Vídne povolán litomyšlský rodák Julius Mařák (1832–1899). Díky jeho propracované pedagogické metodě si zde mladí adepti osvojili precizní základy, zejména kresbu a práci s malířskou matérií. To jim umožnilo rychlé vyzrání, takže pak mohli reagovat na další již mnohem aktuálnější podněty zejména z francouzské krajinomalby, zprostředkované Antonínem Chittussim. Ostatně ve vzpomínkách jednoho z Mařákovců najdeme výstižnou větu, že „k Mařákovi chodili do školy a k Chittussimu za školu“. Vedle jedné kresby Julia Mařáka jsou na výstavě přestaveny obrazy jeho žáků Františka Kavána, Antonína Kalvody, Jaroslava Panušky a Josefa Ullmanna; a vedle toho i Antonína Hudečka, který sice u Mařáka nestudoval, ale účastnil se proslulých plenérových pobytů jeho školy na Okoři.

Martina Kupsová, Alžběta Zemanová (Ateliér NaPOLI): Papírové světy

Museum Café
9. 10. 2015 – 27. 3. 2016
Kurátorka: Veronika Lochmanová

S čím si děti hrávaly dříve, než byla televize a další vymoženosti moderní techniky? Ateliér NaPOLI (Martina Kupsová, Alžběta Zemanová) již řadu let oživuje staré herní systémy a rozvíjí nové. Nápad, jak se zabavit papírem, nyní představí v rámci komorní výstavy v Chebu. Optická hra se zapeklým názvem Thaumotrop je kupodivu jen jednoduché kolečko s provázky, ale když se zatočí, dějí se věci! Velká podívaná je i Flipbook – film do kapsy, kde promítačkou jsou vaše obratné prsty. Vtipná přehlídka podivných postav vám vznikne pod rukama, pokud si vyzkoušíte překlápěcí hru od Alžběty Skálové (ta byla součástí NaPOLI do roku 2014.). Dále si budete moci zacvičit s papírovými loutkami nebo cestovat s letci z kartonu a mnohé další. Autorky se už několik let věnují dětským papírovým hrám a systémům, rozvíjejí knižní kulturu a grafický design s přesahem do volného umění. Pracují s různými materiály jako nositeli kresby a příběhu, od malých tiskovin po látkové hračky a velkoformátové grafiky.



Daniela Hoferer, Opolis, 2014, 80 x 100 cm, vyšívání obraz

pěti letech reprezentovali na přehlídce nejlepších absolventů evropských akademií Start Point, na jejíž organizaci se podílí i chebská galerie. A hned tři – Böttcher, Godschan a Hoffmann – se také zúčastnili česko-německého výtvarného symposia na Kvildě.

pozdně gotický oltář ze Seebergu (1520) s Pannou Marií a čtveřicí světců v původní gotické oltářní skříni, patří k nejlepším pracím pozdně gotického umění u nás. Charakteristický styl opakující se i u několika dalších soch dokládá, že už šlo o dílnu, která měla své sídlo v Chebu. Další zajímavou skupinou je trojice Odpočívajících Kristů rovněž z počátku 16. století. Vysoká četnost tohoto námětu na Chebsku (evidujeme celkem šest soch) a jejich vzájemná blízkost opět naznačují, že sochy vznikly ve zdejší dílně. V tomto případě už ji můžeme poprvé ztotožnit se jménem konkrétního Mistra - Hanse Malera ml., u nějž předpokládáme školení u Hanse Leinbergera v Landshutu.

Moderní umění

Stálá expozice
Kurátoři: Marcel Fišer, Ondřej Chrobák



Sbírka o něco mladší a současnější GAVU Cheb není příliš široká, ve svých vrcholech však představuje naprosto výjimečný soubor

prezentovaný ve stálé expozici. Na 70 prací reprezentuje vývoj českého umění 20. století až do současnosti. První část expozice je věnována umění před druhou světovou válkou. Obsahuje mimořádné kolekce Emila Filly (mj. dva předválečné kubistické obrazy) a Václava Špály (jeden z jeho slavných Mlýnů na Otavě). Nejvýznamnějším



Václav Špála, Na řece Otavě, 1929, olej, plárno, 89 x 116 cm, GAVU Cheb

kusem špály je slavný surrealistický obraz Opuštěné doupy od Toyen, svými klíčovými díly jsou zastoupeni Josef Šíma, Kamil Lhoták, František Tichý či Karel Černý. Druhým část tvoří sály věnované informelu a geometrickým tendencím šedesátých let, nové figuraci, generaci osmdesátých let a němž po roce 1989. Podoba posledních let, u němž je vystaveno aktuální umění, se průběžně proměňuje. Jedna místnost této části stálé expozice je vyhrazena dočasným výstavám z depozitáře.

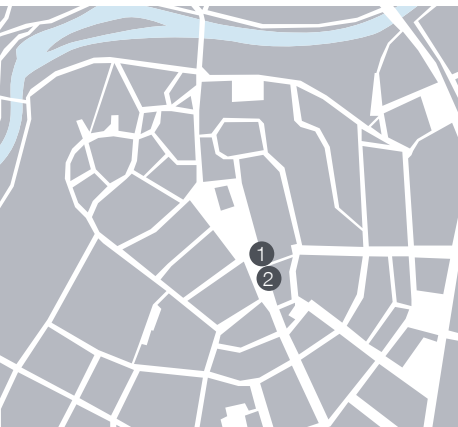
Galerie výtvarného umění v Chebu 1

příspěvková organizace Karlovarského kraje
náměstí Krále Jiřího z Poděbrad 16, 350 02 Cheb
T: +420 354 422 450, F: +420 354 422 163
info@gavu.cz, www.gavu.cz

Retromuseum 2

pobočka Galerie výtvarného umění v Chebu
náměstí Krále Jiřího z Poděbrad 17, 350 02 Cheb
www.retromuseum.cz

Otevřeno: úterý–neděle 10.00–17.00
Vstupné: 80 / 50 Kč (seniory od 60 let, studenti SŠ a VŠ) / 10 Kč (žáci ZŠ, studenti SŠ při kolektivní návštěvě) / zdarma (dětí do 6 let, ZTP)
Vstupné zahrnuje návštěvu všech stálých expozic a výstav jak v Galerii výtvarného umění, tak i v Retromuseum.
Přednášky: 50 Kč, pro členy galerijního klubu zdarma.



Retromuseum – umění a životní styl 60. až 80. let v ČSSR

Stálá expozice

Hlavní kurátorka: Daniela Kramerová

Vernisáž 17. února v 17.00

16. března, 17.00, komentovaná prohlídka stálé expozice s hlavní kurátorkou
30. března, 17.00, přednáška Jiřího Huláka Design dopravních prostředků v ČSSR

Základem nově otevřené pobočky GAVU Cheb v domě sousedícím s hlavní budovou je stálá expozice vymezená dvěma přelomovými událostmi. Na jedné straně je to světová výstava Expo 58 v Bruselu, počátek pootevření se západnímu světu po mnohaleté odmlce a impuls nového vizuálního stylu, na straně druhé ji ohraničuje sametová revoluce v listopadu 1989.



Propagační fotografie modelové řady Škoda 100/110, asi 1973.

Když boty, tak botasky! Fenomén Botas v Československu

Výstavní sál

18. února – 28. srpna 2016

Kurátorka: Darina Zavadilová

Vernisáž 17. února v 17.00

Značku sportovní obuvi Botas uvedl na československý trh národní podnik Botana v roce 1963. V mnoha ohledech získala výjimečné postavení, ať už díky úspěšnému exportu, počtu specializovaných modelů pro nejrůznější sportovní disciplíny nebo spojení s nejvýznamnějšími sportovci své doby. Především však dokázala



Designér Josef Cupák

Nad schody

18. února – 12. června 2016

Vernisáž 17. února v 17.00

Chebští designér Josef Cupák (1933) vystudoval v letech 1959 až 1964 Vysokou školu uměleckoprůmyslovou v ateliéru tvarování strojů a nástrojů prof. Zdenka Kováře, tehdy detašovaném v Gottwaldově (dnešní Zlín). Drobná retrospektivní výstava přibližuje jeho působení jako průmyslového výtvarníka v konstrukčním ateliéru v Chebu - Hájích, kde vznikala podoba nových kol Eska. V letech



Skládací jízdní kolo E 622, návrh 1966, realizace od roku 1967, výrobce n. p. Eska Cheb, Národní technické muzeum

1965 až 1980 se zde podílel na vývoji řady jízdních kol – skládacích, dětských a užitkových, včetně jejich doplňků a barevného i grafického řešení. Poté se stal průmyslovým výtvarníkem na volné noze a postupně navazoval externí spolupráci s národními podniky a organizacemi, pro které mimo jiné navrhoval orto-

Středy v GAVU

Přednášky a vernisáže se konají ve středu v 17.00.

6. ledna	František Kaván, Podzemní na Chrudimce, 1896; Julius Mařák a jeho krajinářská škola	vernisáž
13. ledna	Václav Rabas a mýtus hnědé. Země, chléb a hmota na periferii avantgardy; Na dosah I / Současné umění z Drážďan	vernisáž
20. ledna	Richard Biegel, Dějiny barokní architektury	přednáška
3. února	Richard Biegel, Dějiny barokní architektury	přednáška
10. února	Michael Zachař, Antonín Hudeček	přednáška
17. února	Retromuseum; Designér Josef Cupák; Když boty, tak botasky! Fenomén Botas v Československu	vernisáž
24. února	Michaela Ottová, Románské a gotické umění v Itálii	přednáška
2. března	Richard Biegel, Dějiny barokní architektury	přednáška
9. března	Eva Bendová, Václav Rabas a mýtus hnědé.	komentovaná prohlídka
16. března	Daniela Kramerová, Retromuseum.	komentovaná prohlídka
23. března	Michaela Ottová, Románské a gotické umění v Itálii	přednáška
30. března	Jiří Hulák, Design dopravních prostředků v ČSSR	přednáška



Výstavní program GAVU Cheb je podpořen z grantového programu MK ČR a Města Cheb. Titulní strany: Václav Rabas, Podzemní krajina ze západních Čech, 1933 olej na plátně, 94 x 133 cm, Národní galerie v Praze. Ošatka, Bohumil Kubát, návrh 1958, realizace od roku 1960, plast, n. p. Plastimat, Jablonec nad Nisou, soukromá sbírka



Kocour – harmoniková hračka, Libuše Niklová, 1966, plast, Fatra Napajedla, Uměleckoprůmyslové museum v Praze

Tato doba, která je dosud v dosahu paměti velké části společnosti, se pojí s jistou nostalgii a její negativa začíná překrývat milosrdný opar. V kontextu komunistického Československa je však nutné vzpomínání spojovat s politickými okolnostmi. Přiblížit a pochopit tuto dobu je možné i skrze vizuální stránku všedního života. Vystavené exponáty ilustrují tři roviny tehdejší produkce. Jednak to jsou originály či prototypy, které se kvůli nepružnosti systému nedostaly do výroby a na trh, případně byly v malých sériích vyráběny na export. Dále zde je běžná sériová produkce, která za světovým vývojem většinou výrazně zaostávala. A konečně třetí vrstvu představuje tzv. „domácí umění“ – kutilská produkce, která

vešla z permanentního nedostatku zboží, zdejší rukodělné tradice a dostatku volného času, často i během pracovní doby. Další oddíly jsou věnovány hudbě, architektuře a umění ve veřejném prostoru. Vedle exponátů prezentovaných muzeálním způsobem ve vitrínách jsou součástí expozice i „reálná“ prostředí bytů a kanceláří.



Reklama obchodního domu Bílá labuť, Leo Zemek, 1961

zlidovět – jednou provždy zařadila do českého slovníku výraz „botasky“ označující jakoukoliv sportovní či volnočasovou obuv. Tato výstava připomene fenomén značky, která pro mnoho Čechoslováků představuje vzpomínku na vlastní mládí. Nechá nahlédnout do pozadí výroby, sortimentu a propagace v době svého největšího rozmachu v 70. a 80. letech. V neposlední řadě představí i příběh dvou studentů, kteří polozapomenutou značku dokázali v roce 2008 vrátit do povědomí. Název výstavy je vypůjčen z propagačních novin k 25. výročí Botany v roce 1974. Odkazuje na někdejší smělé cíle socialistického národního podniku ovládnout mezinárodní trh a předstihnout západní konkurenci.



Designér Josef Cupák

Nad schody

18. února – 12. června 2016

Vernisáž 17. února v 17.00

Chebští designér Josef Cupák (1933) vystudoval v letech 1959 až 1964 Vysokou školu uměleckoprůmyslovou v ateliéru tvarování strojů a nástrojů prof. Zdenka Kováře, tehdy detašovaném v Gottwaldově (dnešní Zlín). Drobná retrospektivní výstava přibližuje jeho působení jako průmyslového výtvarníka v konstrukčním ateliéru v Chebu - Hájích, kde vznikala podoba nových kol Eska. V letech



Skládací jízdní kolo E 622, návrh 1966, realizace od roku 1967, výrobce n. p. Eska Cheb, Národní technické muzeum

1965 až 1980 se zde podílel na vývoji řady jízdních kol – skládacích, dětských a užitkových, včetně jejich doplňků a barevného i grafického řešení. Poté se stal průmyslovým výtvarníkem na volné noze a postupně navazoval externí spolupráci s národními podniky a organizacemi, pro které mimo jiné navrhoval orto-



Vycházková hůl (detail rukojeti), 1979, výrobce n. p. Ergon Praha, Národní technické muzeum

pedické pomůcky, francouzské hole nebo zahradní nábytek a bytové doplňky. Je držitelem řady patentů, díky nimž postupně rozvíjel úroveň jím navrhovaných modelů jízdních kol. K nezapomenutelnému skládacím jízdním kolu E 622 se váže hned několik patentů podaných mezi léty 1966 až 1973. Prohnutý páteřový trubkový rám se spojkou v dolní části rámu dal jízdnímu kolu nejen charakteristický vzhled, ale i originální mechanismus odstraňující nedostatky předchozích spojení. V Chebu se také od roku 1985 celých 23 let podílel na formování výtvarného citění žáků základní umělecké školy a střední zdravotní školy.

Předměty z fotografií.

Výstava ve výloze

Výstavní projekt, jemuž jsou vyhrazeny dvě výlohy Retromusea, je věnován těm nejobyčejnějším věcem, které nicméně musí splňovat dvě vlastnosti: objevit se

na staré fotografii z doby před rokem 1989 a přežít do dnešní doby. Jeho tvůrci budete vy sami, návštěvníci Retromusea. Projděte svůj fotoarchiv a zjistíte, které ze zachycených věcí existují dodnes. Ozvěte se nám do galerie, my už zařídíme další: fotografie naskenujeme, pro předměty dojedeme a zápůjčku na dobu zhruba dvou měsíců ošetříme smlouvou. Projekt se rozběhne už v lednu 2016 ještě před otevřením Retromusea, jako první se do něj zapojili zaměstnanci galerie a blízcí spolupracovníci Retromusea. Mezi ně patří i Jiří Hulák, kurátor Národního technického muzea a expert na průmyslový design, který představí jedno z čísel legendárního Čtyřlístku. Každá minivýstava by měla být doprovázena stručným komentářem objasňujícím základní dobové souvislosti.



„Jednou z největších „malých slavností“ v mém dětství bylo zakoupení nového čísla Čtyřlístku v prodejné časopisů na starobylém náměstí v Prachaticích. I proto, že šlo o velmi vzácný artikel. Četba začínala bezprostředně po zakoupení, a postupovala odzadu – aby to nejlepší bylo uchováno na závěr. Fotografie, kdy jako šestiletý čtu Čtyřlístek u městské kašny, tedy není příliš aranžovaná. Nápis „Chatrč na spadnutí“ na obálce zřejmě neměl mít přímou vazbu k sídlu MNV v pozadí, ani ke státním vlajkám ČSSR a SSSR na okrajích fotografie, byť můj otec, autor snímku, slul mimořádným smyslem pro humor. Pořízeno pravděpodobně přístrojem Asahi Pentax Spotmatic, rok 1976.“

