

Cyklus dvaceti tří koláží *Hommage à Baudelaire. Partitura zvukové básně* spadá do vývoje literatury a výtvarného umění od konce padesátých let. V šedesátých letech se z kombinování obrazu a písma vyvinula experimentální poezie. Tato intermediální tvorba vyústila v konkrétní, evidentní, vizuální a zvukovou, respektive fonickou poezii. Zvuková poezie vychází mimo jiné z auditivních veršů dadaistů, Stépšana Mallarméa (např. z jeho básně-partitury *Un coup de dés*), z vizuálních kaligramů Guillaumea Apollinaira nebo z děl Pierra Albert-Birotta či Blaise Cendrarse. Vliv na vizuální poezii měli i Velemir Chlebnikov, Christian Morgenstern a další.

Začátkem šedesátých let přednášeli v Praze Josef Hiršal a Bohumila Grögerová „O fonické poezii“ a „O filozofii jazyka, statistické estetiky a současném literárním experimentu“.<sup>1</sup> Příklady, které při těchto přednáškách uvedli, mohli dát Kolářovi další závažný impulz k experimentům s konkrétní, vizuální poezií. Jiří Kolář byl s Hiršalem a Grögerovou velmi spřátelen a spolupracoval s nimi nejen na překladech, ale i na publikacích k experimentální poezii. Účastnil se s nimi národních i mezinárodních setkání konkretistů. Hiršal i Grögerová byli častými hosty u jeho stolu ve Slavii.

Jiří Kolář se konkrétní nebo – jak ji také nazýval – evidentní poezií začal zabývat již koncem padesátých let v souboru *Hold Kazimíru Malevičovi* (1957–1959), poté následovaly *Ypsilon 61*, *Gersaintův vývěsní štít* a další díla, která vyšla později v souboru *Básně ticha*. V roce 1961 experimentoval Kolář mimo jiné s „analfabetogramy“. V roce 1963 uzavřel tzv. „hloubkovými básněmi“ období psané poezie a začal se věnovat poezii výtvarné. *Hommage à Baudelaire* z roku 1963 je proto stěžejním dílem, v němž se Kolář-spisovatel mění v Koláře-výtvarníka. Tato metamorfóza probíhá opačným směrem, než tomu bylo u většiny výtvarných umělců, kteří přecházeli od obrazu k písmu. Kolář ale písmo ze svých „lepených papírů“<sup>2</sup> úplně nevymazal. Série dvaceti tří lettristických koláží *Hommage à Baudelaire. Partitura zvukové básně* anebo *Partitura na jméno Baudelaire*, jak ji Kolář také nazýval, z roku 1963<sup>3</sup> se skládá z písmen slova Baudelaire. Kolář nejdříve nechal jméno tohoto slavného básníka *Květů zla* natisknout velkými literami, aby je potom buď rozstříhal,

nebo roztrhal na malé kousky. Z takového „materiálu“ pak tvořil různá seskupení. Dvacet tři variací nalezneme v souboru, který roku 1971 přímo od umělce zakoupila norimberská galeristka Johanna Ricard.

Její zásluhou mohlo mnoho českých umělců (kromě Jiřího Koláře to byl např. Zdeněk Sýkora, Jan Vladislav, Josef Vyleřal i bratři Saudkové a další, z nichž většina byla v době totality na indexu) v její galerii vystavovat a prodávat svá díla. Stanislav Kolíbal a Jan Ságl pro ni mimo jiné pracovali na katalozích. V roce 1972 u příležitosti otevření své galerie v Ostermayr Passage v Norimberku vydala podle tohoto souboru koláží stejnojmenné grafické album 23 sítotisků.<sup>4</sup>

Charlese Baudelaira Kolář velmi uznával, považoval ho za „prvního moderního básníka“ a „nechápal, proč bylo jeho dílo zpočátku tak zneuznávané“.<sup>5</sup> Za jeho identifikaci s Baudelairem byly pravděpodobně jeho vlastní osudy. Jiří Kolář byl v padesátých letech kvůli svému dílu *Prométheova játra* odsouzen a strávil devět měsíců ve vězení. Poté měl až do roku 1963 zákaz publikování, který byl v době normalizace obnoven. Kromě zde vystaveného cyklu věnoval Kolář během celé své tvorby Baudelairovi nesčetné množství koláží.<sup>6</sup>

Jak již bylo řečeno, je soubor *Hommage à Baudelaire* vystavený v Galerii výtvarného umění v Chebu jedním ze zlomových děl v tvorbě Jiřího Koláře. V roce 1994 ho získala od Johanny Ricard do své sbírky banka Schmidt v Norimberku. Odtud se v roce 2011 dostal do soukromé sbírky tamtéž. Koláže o rozměru 45 × 33 cm jsou očíslovány. Jejich pořadí určené Kolářem dává i nedává smysl. Je logické, že začal písmenem „B“, které seřadil do sedmi řad, tvořících čtverec. Prostřední řada je trochu posunuta doprava, aby symetrie nebyla tak nudná. I další geometrické obrazce druhé koláže, dva kruhy a obdélník, jsou vyplněny písmeny ze jména Baudelaire. Na třetí koláži použil Kolář větší písmena a seřadil je jakoby nahodile na protilehlých okrajích a uprostřed. Jsou to Mallarméovy vržené kostky?

Na další koláži se umělec vrací ke geometrickému principu, když zde umístil menší obdélník

a čtverec, obojí ve stylu šachovnicové roláže. Následuje čtverec z písmena „U“, které tvoří jakýsi vzorec z vlnovek. Šestá koláž se opět vymyká geometrii a vyvolává dojem chaosu. Takto můžeme pokračovat dále. Po geometrických seskupeních, jako jsou kruhy, čtverce, trojúhelníky, následují vlnovky, meandry až indiferentní obrazce. Takto seskupená písmena ztratila svou sémantickou funkci a byla nahrazena mediálně estetickou nečitelností. Je to Kolářova kritika básníků, kteří se podle jeho slov s moderní poezií nedostali od T. S. Eliotovy *Pusté země* dále. A především kritika tehdejší auditivní poezie.

„Partituru na jméno Baudelaire jsem napsal proto, že většina auditivních básníků se neuměla vyjádřit jinak než kabaretiéři. Jen málokdo dovedl překonat dadaisty. Takže skoro všechny jejich magnetofonové pásky mi připadaly jako pouhé záznamy vlastního přednesu nebo přesněji přednesu jejich „výrobků“. Od začátku jsem při tom myslel na Mallarméa, v něm bylo možná východisko i řešení: udělal poezii hudbou. Napsal partituru pro přednes – pro přednes jediného slova!“<sup>7</sup>

Kolářovou jedinou inspirací nebyl jen Mallarmé, ale i John Cage nebo Karlheinz Stockhausen a jeho žáci. Jejich experimenty v oblasti konkrétní a aleatorní hudby se snažil Jiří Kolář převést do poezie. „Obraz chtěl být najednou znovu čten a co víc, slyšen!“<sup>8</sup> Jeho typogramy *Zpěv hoře* a *Zpěv smíchu* z let 1959/1960 můžeme považovat za předchůdce *Hommage à Baudelaire*. Jsou složeny nebo lépe řečeno seskupeny z hlásek a slabik vyjadřujících smutek, bolest či zklamání a radost, jásání a smích. Stejně tak můžeme zkusit „zvukomalebne čist“ partituru na jméno Baudelaire, když si z koláže po koláži hlasitě předneseme umělcem nabízené „noty“. Kolář nám přenechal volnou interpretaci.

Je velkou zásluhou Galerie výtvarného umění v Chebu, že je možné se s tímto závažným dílem Kolářovy tvorby poprvé po více než 50 letech v České republice seznámit.<sup>9</sup> Poděkování patří také sběrateli, který *Hommage à Baudelaire* zapůjčil. Není to jediné významné dílo českého a mezinárodního umělce Jiřího Koláře, které se nachází v Norimberku, partnerském městě Prahy. Tamní

sbírka v Neues Museum, Staatliches Museum für Kunst und Design vlastní kromě jeho dalších koláží, asambláží, chiasmáží a objektů také *Týdeník 1968*. I tento soubor 66 koláží patří, nejen vzhledem ke svému dokumentárnímu charakteru ve vztahu k pražskému jaru, k stěžejním dílům českého výtvarného umění dvacátého století.

Daniela Uher

<sup>1</sup> Eva Krátká (ed.), *Česká vizuální poezie, teoretické texty*, Brno 2013, s. 158–163 a 43–100.

<sup>2</sup> Jiří Padrtka: *Česká vizuální poezie*, (70. léta), in: *Umění 5*, LX / 2012, s. 408–424.

<sup>3</sup> Všechny koláže vznikly v roce 1963, i když Kolář o rok později vedle své signatury přidal 1964.

<sup>4</sup> *Jiří Kolář Hommage à Baudelaire, Partitur für ein Lautgedicht*, Galerie R, Johanna Ricard, Nürnberg, 1972, náklad 150 číslovaných a signovaných alb. Několik z nich se nachází v různých muzeích, jako např. Stadtgalerie, Erlangen; Haus Lange, Krefeld nebo Museum Boijmans Van Beuningen, Rotterdam.

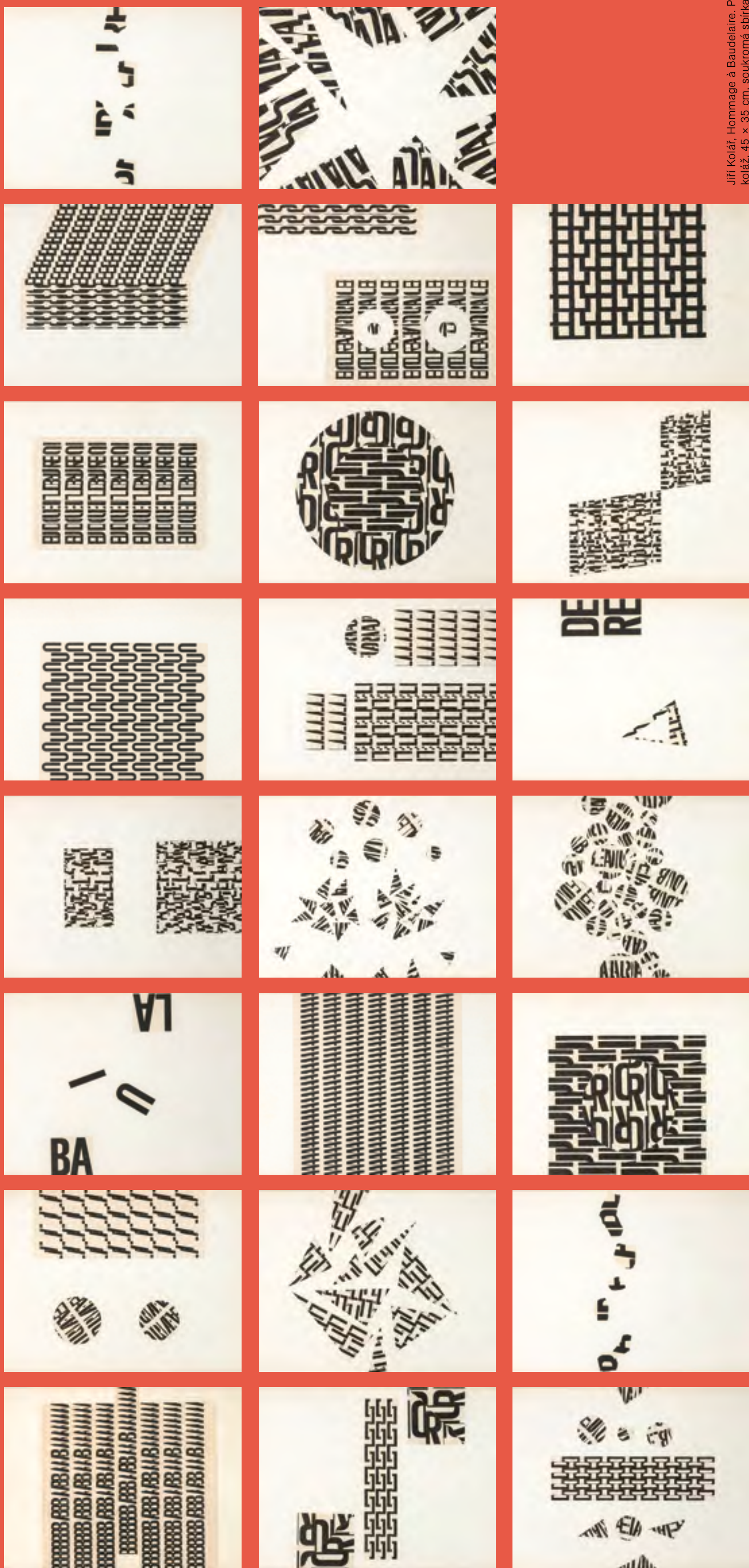
<sup>5</sup> *Hommage à Baudelaire*, Galerie R, Johanna Ricard, Nürnberg, [1972], s. 5.

<sup>6</sup> Uvedme jen několik příkladů: *Baudelaire – Dnes Luna línějí se hrouží do dumání...* (*Vnitřní hlas*), 1961, koláž, karton, 44,8 × 32,9 (sbírka Pražská plynárenská?); *Malá pocta Charlesu Baudelairovi*, 1967–1991; *Triumf Baudelairův*, koláž; *Portrait Baudelaire*, kolem 1970, roláž, 79 × 20 cm; *Baudelaire*, 1974, asambláž, dřevo, koláž. Přesné údaje a místa, kde se díla nacházejí, nejsou autorce známy, vyobrazení se nacházejí v různých katalozích.

<sup>7</sup> Jiří Kolář, *Odpovědi*, Index Köln, 1984, s. 60.

<sup>8</sup> *Ibidem*.

<sup>9</sup> V únoru 1965 byl cyklus vystaven v Klubu výtvarných umělců Mánes. *Výtvarné umění 1965* (15), č. 8, s. 384–385.



Jiří Kolář, Hommage à Baudelaire. Partitura zvukové básně, 1963, koláž, 45 x 35 cm, soukromá sbírka



Jiří Kolář  
24. září 1914, Protivín – 11. srpna 2002, Praha  
Básník, výtvarník, autor experimentální a vizuální poezie, dramatik, překladatel, sběratel umění a mecenáš samizdatové literatury a mladých umělců. Člen Skupiny 42 a skupiny Křižovatka. Za svou tvorbu získal řadu ocenění, mj. cenu na bienále v Sao Paulu (1969) nebo Cenu Jaroslava Seiferta (1991). V letech 1952–53 byl za svou básnickou tvorbu vězněn. Od 1980 žil a tvořil v Paříži, v roce 1998 se vrátil do Prahy. Jeho hlavní výtvarnou technikou byla koláž, kterou obohatil o řadu originálních metod.

#### Jiří Kolář, Hommage à Baudelaire.

Partitura zvukové básně, 1963

Opus magnum

11. 7.–4. 10. 2015

Kurátorka: Daniela Uher

Otevírací doba: út–ne, 10.00–17.00

#### Souběžné výstavy

Karel Souček (1915–1982)

Velká galerie, 11. 7.–27. 9. 2015

Václav Špála ve sbírkách GAVU Cheb

Výstava z depozitáře, 28. 4.–6. 9. 2015

Osobní výběr IV: Jiří Hofman – matematik

Výstava z depozitáře, 10. 9. 2015–3. 1. 2016

STARTED 2015: residents of StartPoint Prize

Malá galerie, 27. 8.–4. 10. 2015

David Böhm, Hlava v hlavě

Museum Café, 2. 4.–27. 9. 2015

#### Galerie výtvarného umění v Chebu

příspěvková organizace Karlovarského kraje

náměstí Krále Jiřího z Poděbrad 16, 350 02 Cheb

T: +420 354 422 450, F: +420 354 422 163

info@gavu.cz, www.gavu.cz

Výstavní program GAVU Cheb je podpořen z grantového programu MK ČR.

V roce 2015 vydala Galerie výtvarného umění v Chebu. Text Marcel Fišer, grafika Kolář & Kutálek, tisk Dragon Press, s. r. o., náklad 700 ks.