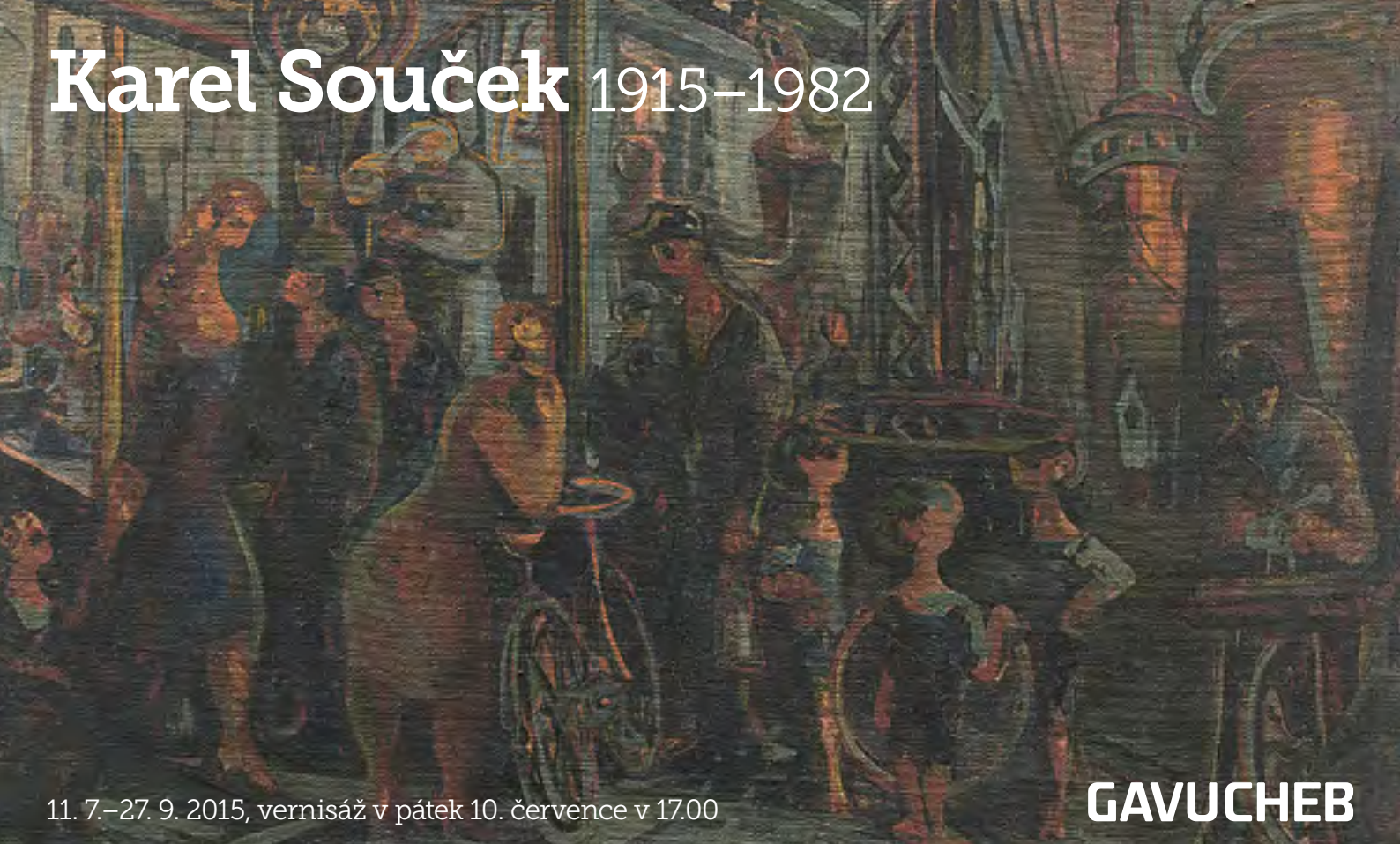


Karel Souček 1915–1982

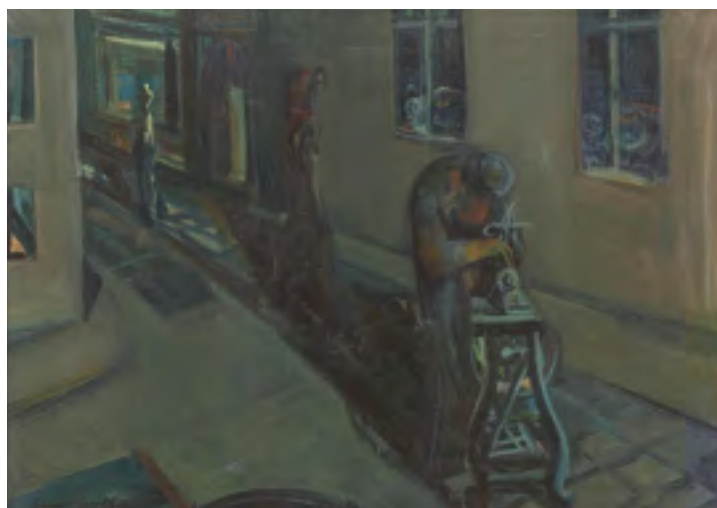


11. 7.–27. 9. 2015, vernisáž v pátek 10. července v 17.00

GAVUCHEB



Pohled z ateliéru, 1942, olej, plátno, 55x51,5 cm, soukromá sbírka



Brusič na ulici, 1944, olej, plátno, 70x101 cm, GHMP



Na peroně, 1953–54, olej, plátno, 70x90 cm, GMU Roudnice nad Labem



Zvěřinářský krám, 1952–54, olej, plátno, 80,3x60 cm, GHMP

Karel Souček (1915–1982), od jehož narození uplyne letos sto let, představuje nepochybně jednu z nejosobitějších postav českého malířství kolem poloviny minulého století. Po těžkých začátcích na Kladně se zapojil do slavné Skupiny 42, jejímiž členy byli mladí muži, kteří se postupem doby vypracovali ve výrazné osobnosti českého umění: František Gross, František Hudeček, Jan Kotík, Kamil Lhoták, Bohumír Matal, Jan Smetana, dále sochař Ladislav Zivř, fotograf Miroslav Háek, a zejména ten, kdo si získal nucenou emigrací světovou pověst, básník a univerzální výtvarník Jiří Kolář, v mládí rovněž spjatý s Kladnem. Z teoretiků to byli Jindřich Chaloupecký a později i Jiří Kotalík.

Karel Souček se narodil v Kročehlavech. Ty byly povýšeny na město – a to po výstavbě kostela v roce 1931 – z důvodu nárůstu počtu obyvatel, způsobeného obrovským rozmachem kladenských hutí, a následně byly spojeny s Kladnem. Na svět přišel v rodině strojířského zámečnicka, jenž pracoval v kladenských hutích, ale záhy zemřel, takže syna a dvě dcery držela na studiích vdova. Souček se vyučil nejprve lakýrníkem a malířem pokojů, následně začal studovat na Uměleckoprůmyslové škole (dnešní VŠUP). V roce 1937 byl přijat na pražskou Akademii k prof. Willy Nowakovi, kterou po přerušení vysokoškolského studia Němci dokončil v roce 1945. V roce 1946 se stal asistentem v ateliéru prof. Vlastimila Rady, místo však musel po roce 1948 opustit. Živil se nejen lakýrnictvím, zejména na kladenské huti, ale také – z podnětu Václava Rabase – vyučoval v Rakovníku, kam dojížděl z Kladna. Tehdy vznikly četné výjevy z čekáren a jiné nádražní motivy, často sociálně laděné. V podkroví rodného domu udržoval Souček ateliér až do šedesátých let.

Tvorba Karla Součka se vyvíjela sice plynule, ale se zřetelnými milníky, které ji dělí celkem viditelně do několika etap. Můžeme sledovat Souč-

kův umělecký vývoj od drobných skic a záznamů každodenního života, který už od čtyřicátých let prožíval intenzivně nejen mezi prostými lidmi dělnického Kladna-Kročehlav, odkud sám pocházel, ale všude, kam jej osud zavedl. K nejstarším obrazům, dokumentujícím tuto etapu na zdejší výstavě, patří skromný výhled z jeho kročehlavského ateliéru a výjevy či postavy a portréty z rodinného prostředí z počátku čtyřicátých let. Tíživá atmosféra válečného období je vyjádřena temnou barevností, jež je expresivně laděna a odpovídá celkovému pocitu pozorovatelnému i u jiných členů Skupiny 42. Proto tedy v Součkově rané tvorbě převládají spíše pochmurnější tóny, které se udržují hluboko do padesátých let; navazuje přitom i na české klasiky, na prvním místě Josefa Navrátila.

Jakožto obyvatel hutnicko-hornického Kladna, pocházející ze skromných poměrů, byl celkem logicky zaujat, ba přímo uchváten velkoměstským (nejprve pražským) životem, jak jej symbolizovaly výkladní skříně obchodů, pasáže, průchody, jídelny, bufety či automaty, kavárny, kadeřnictví, a vůbec všechna nečekaná zákoutí i ruch v ulicích, kde se stával svědkem sice každodenních, ale přesto putavých příběhů. Bylo to součástí pojetí civilismu v duchu Skupiny 42. Ta sehrála významnou roli v oné době, kdy byly lidské i umělecké obzory zúženy; ve druhé světové válce volila civilismus, který nasadila jako součást cílů, vedoucích k rozšíření vlastních výtvarných horizontů; její členové či příznivci chápali civilismus jako sondu do života a ruchu moderního města. Jejich společná výstava v roce 1943 se pak stala zřejmě nejdůležitější událostí válečného protektorátního období. Později se osudy těchto výjimečných individualit rozešly, ale každá z nich nadále představovala – přes občasné ústupky vládnoucím názorům – jistotu kvality.

V roce 1953 se malíř zúčastnil soutěže o výzdobu foyeru Národního divadla, která mu přinesla uznání a zadostiučinění, přestože realizace byla svěřena umělcům stojícím blíže oficiální realistické tvorbě. Drobné a menší obrazy počáteční etapy začaly nabývat stále většího formátu a často dostávaly formu triptychů či polyptychů, a ty zase tvořily souvislé série, provázané svým obsahem i formou. Tomuto způsobu zůstal věrný až do konce života. Tak vlastně mohl uplatnit schopnost rozvinout „figurálně bohatý sled dějové výstižných scén“, jak je představil například na světové výstavě EXPO Brusel v roce 1958, která znamenala významný odvrát od politicky vyžadovaného socialistického realismu, protože česká účast byla odměněna mnoha medailemi, Souček zlatou. Stal se též profesorem na Akademii výtvarných umění. O rok později získal cenu na bienále v brazilském São Paulu.

Tento úspěch mu následně umožnil cestovat a rozšiřování obzorů zase podstatným způsobem ovlivnilo jeho tvorbu. Výrazným inspiračním zdrojem byla zejména cestovní do Paříže a Londýna v roce 1961; tehdy získal další významnou odměnu za dosavadní životní dílo, Národní cenu Guggenheimovy nadace v New Yorku. V nastalém vývoji první poloviny šedesátých let se motivy přeměňují do zobecňující představy města. Tato etapa, prodlužovaná až do dalšího desetiletí, se vyznačuje energickým expresivním rukopisem a vrstvenými plochami tradičních hnědů, které ale obohacuje skvrnami šedí, modří, a prosvětlujícími plochami odstínů červené, oranžové, žluté a okrové.

V určité době se však překvapivě uchyluje k meditačním nábožen-ským námětům, vznikajícím zdánlivě na okraji jeho díla. Tak například poprsí Krista, datované už r. 1956, interpretuje netradičně výjev Ecce homo – Ejhle člověk; celkem zřetelná trnová koruna naznačuje temný



V automatu, 1952, olej, plátno, 109x138 cm, soukromá sbírka



Paříž – pasáž, 1962, olej, plátno, 203x252 cm, soukromá sbírka

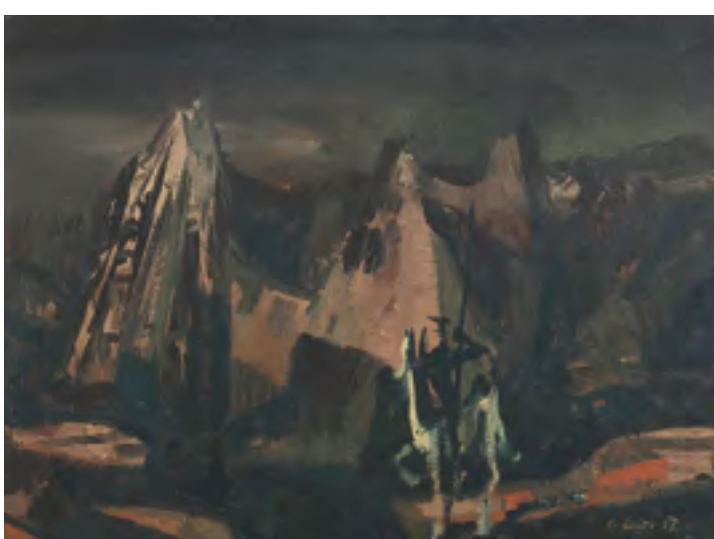
okamžik jeho odsouzení k potupné smrti. I když jednotlivé obrazy zařaditelné do této skupiny vznikaly v průběhu mnoha let, celý duchovní proces zřejmě vyzrál v roce 1968, někdy v době kolem pražského jara. Už jen volba monumentálních rozměrů pláten triptychů o celkové šíři 330 cm (výška 130) dává najevo, že se nepočítalo jen s nějakým komorním projevem soukromé zbožnosti, nýbrž s velkolepou prezentací, vystupňovanou nejen formátem, ale i celkovým počtem osmnácti výjevů shrnujících hlavní body Kristova života od narození až po cestu do Emauz. Tento soubor musel vzniknout z osobní potřeby, z procítění základních sekvencí výjevů obrazů Evangelia, a navíc v době, kdy se přes částečnou oblevu nedalo vůbec myslet na oficiální či aspoň tolerované vystavení na veřejnosti; po zákroku sovětské armády už podobná akce nepřicházela v úvahu.

Námět světoznámé literární postavy Dona Quijota španělského spisovatele Miguela Cervantese Souček sleduje v průběhu celé tvorby, nejvíce však v jejím závěrečném období. Nachází v něm vděčné téma obecného lidského údělu ve světě. Skrze menší a volně malované obrazy bludného rytíře bojujícího za ideály se propracoval až k štíhlé přízračné postavě s dřevcem uprostřed holých krystalických skal. Souček se tu jeví přímo jako prototyp umělce, jehož souznění, ba přímo posedlost předmětem své tvorby není dána vnějším impulzem, ale vnitřním popudem a ztotožněním se s námětem. Malíř se cítí být bojovníkem za ideály, jímž se mnohý umělec stává, bez ohledu na oběti, jaké jim musí přinést. Souček nejen celý renesanční román ilustroval (jeho ilustrace bohužel nevyšly), ale symbolickými epizodami ze života svého obdivovaného vzoru pomaloval desítky pláten.

Pavel Štěpánek



Picadilly, 1962, olej, plátno, 177x216 cm, soukromá sbírka



Don Quijote, 1968, olej, 91,5x122 cm, GHMP



Ježíš, 1956, olej, plátno, 81x60 cm, soukromá sbírka



Autoportrét, 1940, olej, plátno, 90x60 cm, soukromá sbírka

Titulní strana: Kladenský motiv, 1948, olej, plátno, 57,5x94 cm, soukromá sbírka

Karel Souček (1915–1982)

Velká galerie, 11. 7.–27. 9. 2015

Kurátor: Pavel Štěpánek

Architekt: Miroslav Vavřina

Grafika: Petr Kolář (Kolář&Kutálek)

Za pomoc při realizaci výstavy děkujeme autorovu synu panu Martinu Součkovi a panu Václavu Zoubkovi, řediteli Rabasovy galerie v Rakovníku.

Otevírací doba: út–ne, 10.00–17.00

Souběžné výstavy

Jiří Kolář, Hommage à Baudelaire. Partitura zvukové básně, 1963

Opus magnum, 11. 7.–4. 10. 2015

Václav Špála ve sbírkách GAVU Cheb

Výstava z depozitáře, 28. 4.–6. 9. 2015

Obic + X-DOG, X BOB

Malá galerie, 27. 6.–23. 8. 2015

Osobní výběr IV: Jiří Hofman – matematik

Výstava z depozitáře, 10. 9. 2015–3. 1. 2016

STARTED 2015: residents of StartPoint Prize

Malá galerie, 27. 8.–4. 10. 2015

Galerie výtvarného umění v Chebu

příspěvků organizace Karlovarského kraje

náměstí Krále Jiřího z Poděbrad 16, 350 02 Cheb

T: +420 354 422 450, F: +420 354 422 163

info@gavu.cz, www.gavu.cz

KARLOVARSKÝ KRAJ

MINISTERSTVO KULTURY

Výstavní program GAVU Cheb je podpořen z grantového programu MK ČR.

V roce 2015 vydala Galerie výtvarného umění v Chebu. Text Pavel Štěpánek, grafika Kolář & Kutálek, tisk Dragon Press, s. r. o., náklad 1000 ks.