

František X. Naske Fotbalové utkání Angličanů se Slavií v Praze, 1905

Josef Koudelka Na kopané, 1907

Galerie výtvarného umění v Chebu, Opus magnum, 2. 4.–21. 6. 2015, vernisáž 1. dubna v 17.00

V roce 1905 namaloval František Xaver Naske (1884–1959) ještě jako student pražské Akademie výtvarných umění obraz *Fotbalové utkání Angličanů se Slavií v Praze*. V té době byl osloven moderním impresionistickým pojetím, ke kterému se otevřeně hlásil a dílo také v určitých partiích stopy tohoto vlivu vykazuje. Současně ale nepopírá zřetelné prvky akademismu, jenž se stal nakonec umělcovou hlavní doménou. Svědčí o tom nejen šerosvitná modelace objemů, ale i způsob pojetí slávistických dresů, kde Naske řešil problém drapérie – uměleckého zobrazení zřasené látky.

O dva roky později, v prosinci 1907, představil Josef (Joža) Koudelka (1877–1960) na vánoční výstavě českých umělců v Topičově salonu v Praze olej *Na kopané*. Rodák z Klobouk u Brna byl Naskeho spolužákem z Akademie – oba prošli mj. ateliérem Hanuše Schwaigera. Přestože Koudelka školu ukončil v roce 1903, zatímco Naske studoval dále, zůstali zřejmě v kontaktu. Koudelkův obraz je toho důkazem: postava fotbalisty v popředí na pravé straně výjevu je zachycena v téměř stejné, diagonální pozici jako na Naskeho malbě, jejíž kompoziční uspořádání tak Koudelku s největší pravděpodobností inspirovalo. Oproti Naskemu ale Koudelka ke stejnému tématu přistoupil značně odlišně. Zatímco u prvního díla nelze s jistotou identifikovat ani anglický tým, natož pak jednotlivé hráče, a nebylo to ani umělcovým záměrem, u druhé práce je tomu přesně naopak: situace i její aktéři jsou zachyceni zcela konkrétně v reálném čase a místě.

Podle dresů lze soupeře S. K. Slavia na Koudelkově plátně celkem jednoznačně určit jako Southampton F. C. S tímto anglickým profesionálním týmem se Slavia střetla na domácí půdě poprvé v dubnu

1901 a hned dvakrát v roce 1903. Všechny tyto tři zápasy prohrála. Další dvě utkání sehrála Slavia v Praze se Southamptonem 19. a 20. května 1906. Výsledek byl však odlišný: hned první zápas dokázala vyhrát 4:0, což bylo považováno za senzaci. Druhý skončil se stejným skóre, avšak slávistickou prohrou.

Jelikož v roce 1907, jímž je obraz datován, se Slavia se Southamptonem nestřetla, je pravděpodobné, že malíř vytvořil první skicu díla již v květnu 1906 a podle ní posléze namaloval v ateliéru výsledný obraz. Oddanost realistickému zpodobení se projevila i v Koudelkově zachycení fyziognomie slávistických hráčů. Vzhledem k pravděpodobné práci s fotografickou předlohou a užití tradiční techniky šerosvitné modelace mají jejich tváře portrétní ráz. Díky tomu můžeme hráče téměř s jistotou pojmenovat. Zcela vlevo v mírném podřepu je zachycen obávaný útočník a střelec Jan Košek, jedna z největších osobností české kopané prvního desetiletí 20. století. V prvním zápase se Southamptonem v roce 1906 vsítil hned tři branky. V samém středu skupiny se nalézá obránce Richard Veselý a za ním útočník Jindřich Baumruk, který oslavil v roce 1906 jubileum dvou set odehraných zápasů ve slávistickém dresu.

Důraz na popisný charakter obrazu je patrný i v pozadí výjevu, kde se nalézají plně obsazené divácké tribuny. Obraz velice věrně reprodukuje jejich tehdejší podobu. Historicky je zajímavá zvláště stavba na pravé straně. Původně měla pouze jeden štít a poloviční délku a byla vůbec první fotbalovou tribunou tohoto typu v Čechách. Navrhl ji čestný člen klubu, architekt Karel Ankr. V přízemí se nacházely spolkové místnosti, sprchy, šatny a byt, v patře pak sedadla,



František Xaver Naske, Fotbalové utkání Angličanů se Slavií v Praze, 1905, olej, plátno, 72,5 x 99,5 cm, Národní muzeum – Sbirka tělesné výchovy a sportu

respektive jakési lóže pro diváky. Tribuna byla slavnostně uvedena do provozu spolu s novým hřištěm Slavia v září 1901. Do roku 1906 se rozšířila do podoby, zachycené na obraze, a takto fungovala až do svého zničení v květnu 1945. Po její pravé straně byla současně přistavena jednodušší dřevěná tribuna, za níž je na plátně patrná silueta Katedrály sv. Víta.

Ze stylového hlediska je Koudelkův obraz stejně jako Naskeho práce poměrně tradičním dílem, využívajícím valérovou modelaci tvarů. Určité prvky moderní malby se uplatňují zejména v popředí obrazu: trávník je ztvárněn technikou krátkých, přes sebe kladených štětčových tahů, pomocí nichž jsou nanášeny různé odstíny zelených, hnědých a nafialovělých tónů barev. Stejně jako u Naskeho jde o pozdní ozvuky impresionismu, který byl v té době již podrobován kritické revizi.

tická krása. Kromě dostihů, které již zaznamenávali malíři romantismu (Théodore Géricault), se výtvarníci obraceli k novějším sportovním odvětvím: Claude Monet a Auguste Renoir malovali momentky z jachtařské regaty v Argenteuil, amerického malíře Thomase Eakinse upoutaly výjevy z veslařských závodů, neoimpresionista Paul Signac zobrazil scénu z cyklistických závodů na velodromu apod. V českém uměleckém prostředí se setkáme se zvýšeným zájmem o sportovní motivy na přelomu 19. a 20. století. Vůdčím námětem se stal jednoznačně fotbal, jehož zvyšující se popularita byla v Čechách od devadesátých let spjata s postupným zakládáním sportovních klubů a vznikem první oficiální soutěže. V roce 1900 se malíř Miloš Jiránek ve své tvorbě obrátil od krajinomalby a jinošských hynaisovských aktů v přírodě k současným námětům ze života moderního města. Je příznačné, že se začal zabývat vedle motivu městské periferie a kavárny i zobrazením fotbalového zápasu. Zachycoval výjevy z pražské Letné, kde se vedle sebe nalézalo několik hřišť včetně Sparty a Slavia, které spolu se svým bratrem Ladislavem náruživě fandil. Prostřednictvím několika obrazů více či méně skicovitě povahy cíleně směřoval k vytvoření reprezentativního moderního plátna. Přestože zůstalo nedomalované, odráží Jiránekův záměr vtáhnout publikum do těsného sousedství napínavého dění, na jehož pozadí se rýsují plasticky vykreslené partie letenských domů. Dramatičnost útočné akce, která se odehrává před brankou, je posílena výraznou diagonálou v popředí. Prvotní pozornost diváka i umělce samého se koncentruje na malířské podání neopakovatelného okamžiku v proměňujících se kulisách moderního města. To zde reprezentuje neutrální prostor – hřiště –, na němž je veškeré dění

Není náhodné, že se oba umělci uchýlili k fotbalovému námětu v momentě, kdy byli osloveni moderním malířským projevem. Sport byl totiž s modernismem bezprostředně spjatý již od poloviny 19. století, kdy vzrůstala jeho popularita, zapříčiněná mimo jiné jeho institucionalizováním. Nově vzniklé sportovní kluby a tělovýchovné organizace začaly ve městech a na jejich periferiích pořádat pravidelné sportovní soutěže v nových disciplínách. Neustále se zvyšující, přesně měřená výkonnost sportovců rezonovala se stupňujícím se průmyslovým pokrokem, chtě nechtě zasahujícím do života jednotlivců i celé společnosti.

Vedle toho, že sport přitahoval pozornost stále širšího publika, zaujal i některé výtvarné umělce, a to zvláště ty, kteří naplňovali Baudelaireův modernistický program, požadující zachycování proměňujícího se, soudobého městského života, v němž má být odhalena nová, po-



Miloš Jiránek, Fotbal (nedokončeno), 1901–1902, olej, plátno, 68,5 x 82 cm, Národní galerie v Praze



Josef Koudelka, Na kopané, 1907, olej, plátno, 85 × 91 cm, Galerie Kodl

ovládáno člověkem samým v rámci předem vytvořených pravidel. Jiným způsobem přistoupil ke zpracování fotbalové tematiky Jan Preisler, rovněž zapálený příznivec kopané, který se údajně přestěhoval do bytu na Letné proto, by měl z oken dobrý výhled na místní hřiště, jež často navštěvoval. Kolem roku 1905 namaloval výjev z letenského zápasu Slavie, hrající zřejmě s Budapeští Torna Club. Scénu oproti Jiránkovi nekomponoval příliš složitým způsobem. Jeho spontánní kompozice odpovídala dobovým fotografickým momentkám, zaznamenávajícím fotbalová klání již od konce století.

Do sledovaného okruhu prací náleží i reliéf fotbalisty od Otakara Španiela. Vznikl v roce 1907 během sochařova osmiletého pobytu v Paříži. Pomocí impresivní organické formy Španiel zachytil „jsoucnost a vypětí“ tělesného výkonu, zdůrazněného „působivou arabeskou těla“, jak tuto práci výstižně popsal V. V. Štech. Druhá, o něco pozdější plaketa s dvěma fotbalisty ukazovala umělcův posun ke klasičtějšímu projevu, spoutanému pevnějšími pravidly.

V kontextu Španielovy, ale i Jiránkovy tvorby byl námět fotbalu součástí širší skupiny sportovních motivů (u Španiela je zastupují mj. plakety diskáře, překážkáře a lyžaře, u Jiránkova námět cvičenců ve sprchách pražského Sokola). Přesto se pro oba umělce stala dominantní jiná tematika. To platí i pro Jana Preislera, v jehož celoživotní tvorbě byl obraz fotbalu naprostou výjimkou a jedním z mála vybočení z linie alegoricko-symbolických námětů s fantastními prvky; plátnem, v němž Preisler bezprostředně zaznamenal dojmy ze života moderního města. Ani u F. X. Naskeho a Josefa Koudelky se nakonec fotbal, a potažmo ani sport nestal hlavním předmětem jejich zájmu. Naske prorazil v me-

zivilně době zejména salonními portréty žen a stylizovaných ženských aktů. Maloval i výjevy z divadelního prostředí – jeho manželkou se ostatně stala známá divadelní a filmová herečka Růžena Nasková. V těchto souvislostech nepřekvapí, že se ve své několikadvazkové vzpomínkové autobiografii o obraze *Fotbalové utkání Angličanů se Slávií v Praze* vůbec nezmiňuje.

Josef Koudelka se stal spoluzakladatelem Sdružení výtvarných umělců moravských, úzce se přátelil mj. se sochařem Frantou Úprkou a soustředil se na folkloristické regionální náměty zejména z oblasti Hornácka (pracoval především ve Velké a Javorníku, kde se shodou okolností pohyboval kolem roku 1904 i Jiránek). Naskeho obraz fotbalu i Koudelkovo plátno *Na kopané* přesto představují pozoruhodnou a dosud téměř neznámou epizodu jejich tvorby. Poskytují svědectví nejen o vzájemném ovlivnění, ale i o obecnějším dobovém směřování českého moderního umění.

Tomáš Winter

Použitá literatura:

Topičův salon. Výstava XIII. Vánoční výstava českých umělců (kat. výst.), Praha, Topičův salon 1907. – Otakar Nejedlý, Vzpomínky na Jana Preislera, in: *Jan Preisler. Výbor z jeho díla*, Praha 1919, s. 37–46. – F. X. Naske, Vlastní podobizna v rámu (rkp. z r. 1944), LA PNP, fond F. X. Naske, inv. č. 83/76-1. – Prokop Toman, *Nový slovník československých výtvarných umělců. I. A–K*, Praha 1947, s. 543. – V. V. Štech – J. L. Neraď, *Otakar Španiel*, Praha 1954. – Jiří Hlušíčka, *České moderní malířství v Moravské galerii v Brně I., období 1890–1919*, Brno 1984. – Karel Vaněk a kol., *Malá encyklopedie fotbalu*, Praha 1984. – Jiří Kotalík, *Miloš Jiránek (1875–1911)*, (kat. výst.), Praha 1995. – Jindřich Horák – Lubomír Král, *Encyklopedie našeho fotbalu. Sto let českého a slovenského fotbalu. Domácí soutěže*, Praha 1997. – *Galerie Slováckého muzea*, red. Ivo Frolec, Uherské Hradiště 1999. – Alena Malá (ed.), *Slovník českých a slovenských výtvarných umělců 1950–2001. VI. Kon-Ky*, Ostrava 2001, s. 131–132. – Petr Wittlich – Lenka Bydžovská – Karel Šrp – Polana Bregantová, *Jan Preisler 1872–1918*, Praha 2003. – Radovan Jelínek – Miloš Jansík a kol., *Atlas českého fotbalu od roku 1890*, Praha 2005. – Luboš Jeřábek, *Český a československý fotbal. Lexikon osobností a klubů*, Praha 2007. – Tomáš Winter, *Miloš Jiránek. Zápas o moderní malbu 1875–1911*, Cheb – Revnice 2012. – Tomáš Winter, Fotbal na maliřském plátně v počátcích moderního umění, *Dějiny a současnost* XXXVI, 2014, č. 5, s. 21–24. – <http://www.slavia.webzdarma.cz>.



Jan Preisler, Kopané, 1905–1906, olej, plátno, 32 × 46 cm, Západočeská galerie v Plzni



Slavia v útoku, fotografie z časopisu Český svět z roku 1909 se slavistickou tribunou v pozadí



Fotbalový tým Slavie v roce 1903, v druhé řadě zprava sedí Jan Košek, nad ním stojí Richard Veselý, nejníže vlevo je Jindřich Baumruk

František X. Naske, Fotbalové utkání Angličanů se Slávií v Praze, 1905; Josef Koudelka, Na kopané, 1907

Opus magnum,
2. 4.–21. 6. 2015
Kurátor: Tomáš Winter
Otevírací doba: út–ne, 10.00–17.00

Souběžné výstavy

Zastihla je noc. Čeští umělci ve Francii 1938–1945

Velká galerie, 2. 4.–14. 6. 2015

Ondřej Basjuk, Díra ve vzduchu

Malá galerie, 19. 3.–3. 5. 2015

Jiří Franta, David Böhm

Malá galerie, 7. 5.–21. 6. 2015

Informel a jeho přesahy

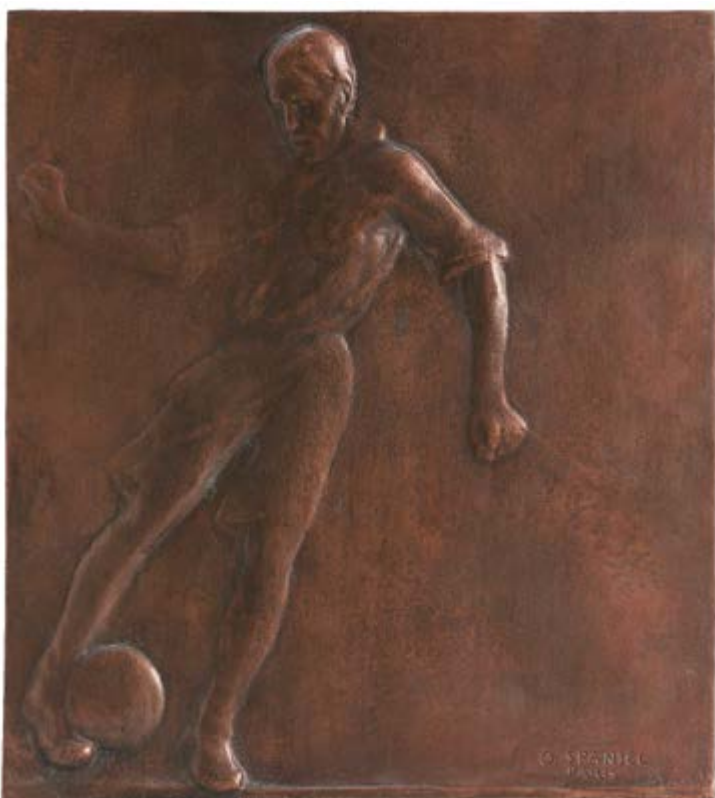
Výstava z depozitáře, 21. 1.–24. 4. 2015

Václav Špála

Výstava z depozitáře, 28. 4.–6. 9. 2015

Galerie výtvarného umění v Chebu

příspěvková organizace Karlovarského kraje
náměstí Krále Jiřího z Poděbrad 16, 350 02 Cheb
T: +420 354 422 450, F: +420 354 422 163
info@gavu.cz, www.gavu.cz



Otakar Španiel, Fotbalista, 1907, plaketa, bronz, 27 × 25 cm, Národní galerie v Praze



Výstavní program GAVU Cheb je podpořen z grantového programu MK ČR. V roce 2015 vydala Galerie výtvarného umění v Chebu. Text Tomáš Winter, grafika Kolář & Kutálek, tisk Dragon Press, s. r. o., náklad 1000 ks.