



Galerie výtvarného umění v Chebu, Výstava z depozitáře, 22. 1. – 29. 3. 2015, vernisáž 21. ledna v 17.00

Výstava doplňuje úsek trvalé expozice zaměřený na abstraktní a informelní práce a v osobním výběru představuje některá z děl, jež se vztahují k danému fenoménu. Do galerijních sbírek mnohá z nich získal předchozí ředitel, dr. Jiří Vykoukal, orientovaný na surrealismus a na imaginativní tvorbu. Výběr tvoří malby Jana Kotíka, Josefa Istlera, Jaroslava Šerých, Antonína Málka a Zbyška Siona, dále asamblážované práce Čestmíra Janoška a Jana Švankmajera, objekt Jaroslava Hovadíka, grafiky Vladimíra Boudníka a socha Jana Koblasy. Některá z děl se k fenoménu informelu vztahují více, jiná méně a některá jej svým pojetím již překračují.

Abstraktní tendence, která je souhrnně označována pojmem informel, nebo také jiné umění, se v západní Evropě a v zámoří rozvíjela od 40. let 20. století a svého zenitu dosáhla na konci následného desetiletí. Ve světovém umění patřili k jeho protagonistům Wols, Hartung, Fautrier, Mathieu, Dubuffet, Pollock, Michaux, A. Tàpies a mnozí další tvůrci. Práce, které toto umění zahrnuje, vznikaly z různých pohnutek a svým pojetím se různí; do jeho rozpětí patří gestické projevy, tašismus, materiálová malba, lyrická a expresivní abstrakce. Šlo o projevy, které vědomě „odstřihly“ pouta s předválečnými způsoby vyjádření; k uchopení doby a mentálního světa člověka zasaženého útrapami války, ztrátou jistoty a platných hodnotových kritérií užívaly jinou výtvarnou řeč, jiné výtvarné postupy a koncepce, jiné prostředky a materiály. Určitou jistotu skýtalo poznávání sama sebe, své identity. Ponor do sebe sama byl prostředkován přímo, bez estetických a spekulativních prvků, a to v komplexnosti všech složek lidské psychiky; souvisela s tím i nutnost nového zhodnocení individuality jedince.

Výchozím bodem sdělení se stávala plocha, jež se proměňovala v otevřené pole psychofyzických událostí, ve kterém se prostupovaly

a křížily vědomé a nevědomé faktory s psychosomatickými prvky, archetypickými představami a pocity. Projevy refletovaly mentální situaci člověka, ve které dominovala existenciální úzkost a noetická skepse. Odlišnost tohoto jiného umění, jak jej označil jeden z francouzských teoretiků a organizátorů výstav, Michel Tapié, spočívala mimo jiné také v tom, že bylo vytvářeno na „jiné“ úrovni reálna; stávala se jí „transcendence“ docílená askezí, psychotropními látkami, hnutím mysli, meditací, maximálním soustředěním a jinými praktikami, které umělci usnadňovaly dotek s tajemstvím skrytého a neuchopitelného.

Těž české umění, které se s nastolením totalitního režimu potýkalo se zákazem a tvrdými postihy této abstraktní tendence, mělo za válečných let rovněž její osobité protagonisty. Jedním z nich byl malíř a experimentátor Josef Istler (1919–2000), někdejší člen surrealistické Skupiny Ra, který v polovině 40. let vytvořil několik výjimečných informelních děl, ve kterých pracoval se spontánními psychogramy gest, jimiž uchopoval stav své mysli. *Obraz* z roku 1964, jímž je na výstavě zastoupen, odkazuje svým provedením a malířskými finesami na umělcova surrealistická východiska. Spadá mezi tzv. texturální projevy, které našly v českém umění početnou řadu stoupenců a které na konci 50. let předznamenal svými abstraktními díly Mikuláš Medek (1926–1974). Základem těchto děl se stala barevná hmota rozvedená na způsob živé tkáně po ploše obrazu a proměněná v citlivou membránu vnitřního světa umělce. Na výstavě tuto polohu informelu zastupují malby Josefa Istlera a Jaroslava Šerých. V Istlerově *Obrazu* hraje spolu s hybnou texturou malby zásadní roli ireálné barevné světlo, vyzařující z jejího nitra a oživující události barevné hmoty. Umělec nás jeho prostřednictvím uvádí do archetypálních vizí tajemného dění univerza, v němž zanikání a tvoření stojí vedle sebe.

S obdobnou citlivostí a se sématickými obsahy malířské hmoty pracoval v obraze *Volná představa* (1962) též Jaroslav Šerých (1928–2014). Znaky, jež se působením světla v bizarních konfiguracích vynořují z temného obrazového prostoru, jsou v jeho podání hmotné, vnitřně destruované a trefně sugerují tísnivost neodbytného pocitu.

Projev Jana Kotíka (1916–2002), někdejšího člena Skupiny 42, zastupuje polohu expresivní abstrakce, v níž se spontánní malířské gesto, transformované ve znaky a bezděčné zkratky, stalo přímým výrazem psychických napětí, vizí a událostí mentálního světa umělce. Cestu k expresivnímu abstraktnímu vyjádření mu v tomto ohledu otevřelo v polovině 50. let setkání a přátelství s dánským umělcem Asgerem Jornem z evropské avantgardní skupiny Cobra, orientované na autentický a expresivní výraz. Malba nazvaná *Obraz* z roku 1960 je příkladem Kotíkova živě barevného, bezprostředního gesta, podněcujícího svou zkratkou a hravostí fantazijní představivost. Bázi jeho abstraktního projevu však nebyly jen hbité záznamy vnitřních pocitů a prožitků, šlo o myšlenkově koncentrovanou tvorbu, usilující o uchopení skrytého „nervu“ přítomného světa a lidské existence. Obdobně byl zacílen grafický projev Vladimíra Boudníka (1924–1968), klíčové osobnosti českého informelu, experimentátora a objevitele řady nových grafických technik a postupů. Do druhé poloviny 50. let, jež se jeví jako klíčová pro rozvoj zdejší podoby sledovaného fenoménu, spadají Boudníkovy objevy tzv. aktivní grafiky (1955) a strukturální grafiky (1959); některé z nich výstava také předkládá. Usiloval jimi o reflexi hmatových a vizuálních počtů továrního prostředí, kde v rozmezí let 1952–65 pracoval. Bázi tzv. aktivní grafiky se staly „aktivní“ stopy po nejrůznějších nástrojích a materiálu továrního odpadu, které z bezprostředních pohnutek a asociacírazil do desek plechu; zprvu nahodile, posléze je seskupoval do různých



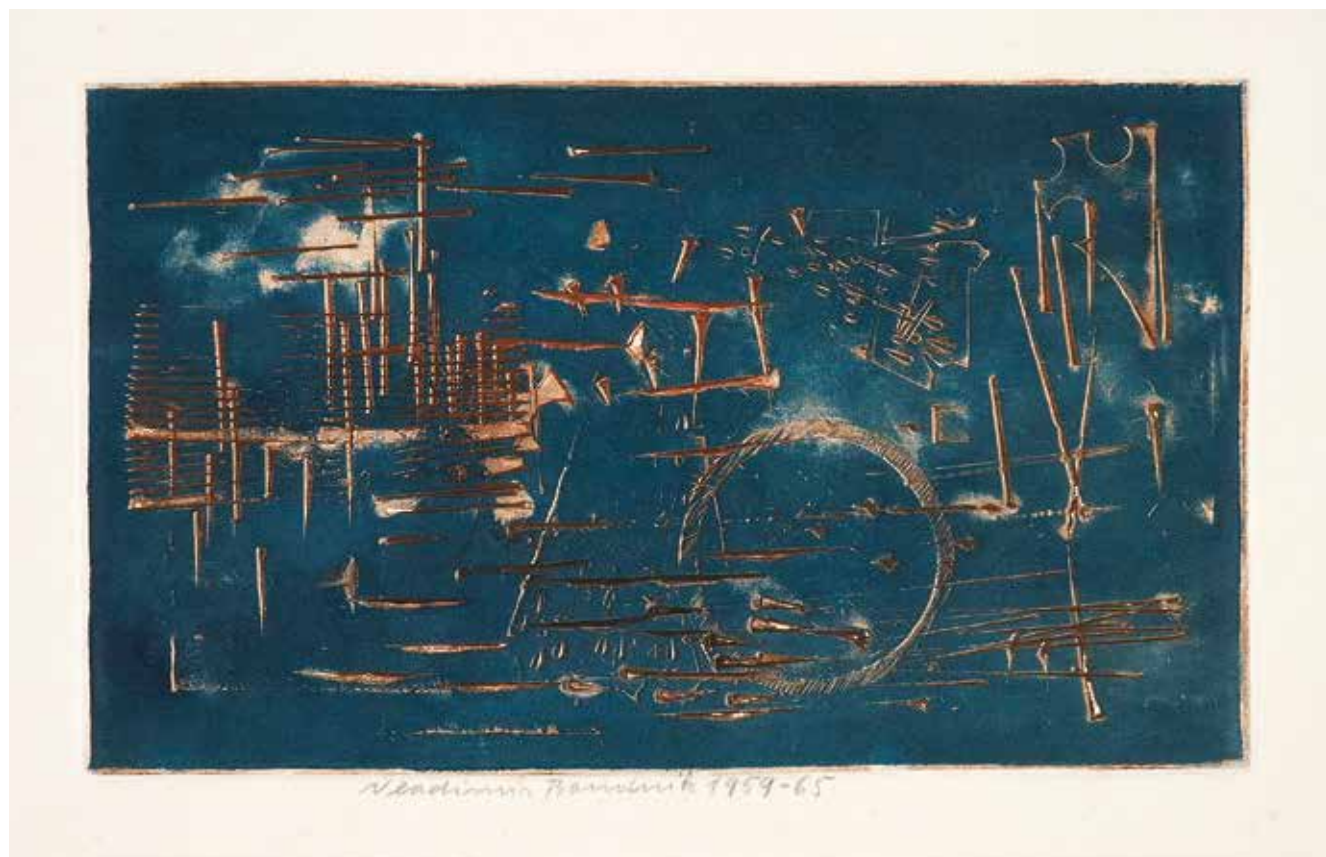
Josef Istler, *Obraz* 1964, 1964, kombinovaná technika, kov, 176 × 118 cm, získáno 1990



Jan Kotík, *Obraz*, 1960, kombinovaná technika, plátno, 73 × 100 cm, získáno 1968



Jaroslav Šerých, *Volná představa*, 1962, kombinovaná technika, plátno, 75 × 60 cm, získáno 1969



Vladimír Boudník, *Vtovárně*, 1959, 1965, aktivní grafika, papír, 148 × 247 mm (342 × 435 mm), získáno 1972



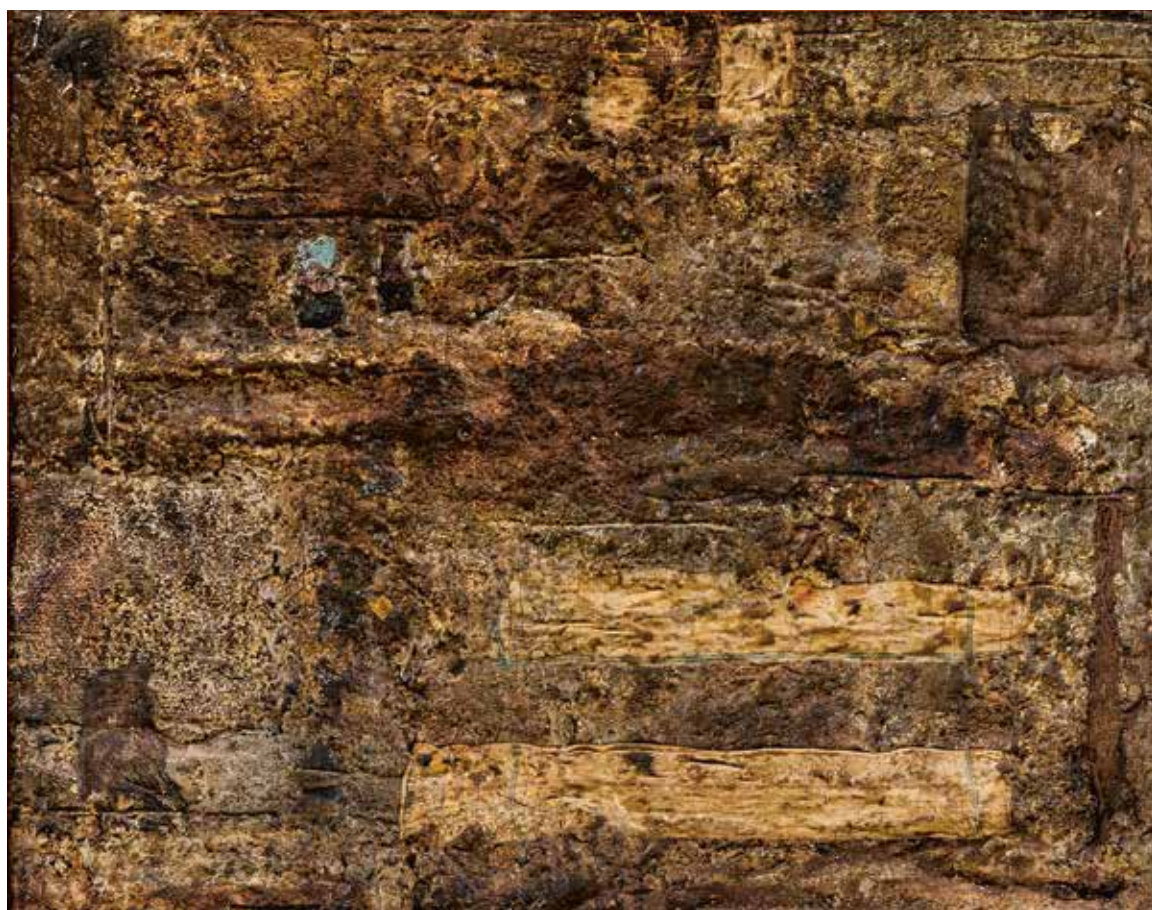
kompozic, nejčastěji do kruhu, který vnímal jako symbol života. Strukturální grafika mu skýtala jiné možnosti. Sestávala z náhodně vzniklé, imaginativně podnětné skrumáže nejrůznějších věcí: písku, tkanin, provázků, kovových špon, nití a jiných drobností, jež na kovové matici asamblážoval a fixoval laky a syntetickými pojidly. Ta se tak sama o sobě stávala samostatným artefaktem. Neméně důležitou výpovědní hodnotu měla barva, pro niž měl Boudník jedinečný cit. Její kombinace a způsoby zatírání barev prohlubovaly prostorovost a imaginaci grafik. Žádnou z desek Boudník netiskl stejně, každý grafický list byl unikátní.

Princip asambláže netradičního materiálu v mnohém podnítil koncepci materiálové malby a pojetí obrazu jako objektu, s nímž přišli na přelomu 50. a 60. let nejmladší umělci – účastníci dvou pražských neoficiálních Konfrontací, uspořádaných v roce 1960. Na přítomné výstavě jsou z jejich někdejšího úzkého seskupení zastoupeni Jan Koblasa (1932), organizátor Konfrontací, Čestmír Janošek (1935), Antonín Málek (1937) a Zbyšek Sion (1938); vzdáleně k nim patřil i Jaroslav Hovadík (1935–2011), který měl s účastníky Konfrontací přátelský vztah. Antonín Málek je zastoupen existenciálně zaměřenou materiálovou malbou *Bez názvu* (1961), v níž se mu podařilo vyjádřit situaci svého vnitřního světa ze zemité syrovosti hmotných struktur a z exprese odhozených nepotřebností. Do téže doby rovněž patří potmělý *Provazový objekt II* (1962) Čestmíra Janošky, vzniklý z podobného názorového přesvědčení a z obdobných bezvýhodných pocitů a pohutek. Silnou existenciální výpověď taktéž obsahuje prostorový objekt *Bývalý trůn* (1964) Jaroslava Hovadíka, k jehož myšlenkovému zacílení zvolil korozi a časem zdevastované pláty železného odpadu. Sochař a malíř Jan Koblasa, který měl na konci 50. let bohaté zkušenosti s abstrakcí, je zastoupen figurativně-nefigurativní prací z pozdější doby nazvanou *Velký zázrak* (1969) a směřovanou již do jiných myšlenkových oblastí. Vzdáleně připomene umělcovu pověstnou sérii „totemických“ *Králů* (1962); figurativní znak je autorem ze dřeva doslova „vyrván“ až na samu tělesnou dřeň, destruován a „očištěn“ ohněm. Rovněž dílo Zbyška Siona *Venuše v ulitě* (1965–66) spadá do jeho následné, fantazijně a figurativně zaměřené tvorby; nicméně zkušenost s materiálovou malbou a její sémantická hodnota v umělcově díle jistou dobu přetrvávaly. Příkladem je vystavený obraz. Někdejší plasticita informálních struktur se zde snížila v náhodné hybné útvary a události, které daly podnět umělcově bohaté imaginaci k rozvinutí jejich obrazových transformací a interpretací. S principem tvůrčích asociací s chutí pracoval v reliéfním objektu *Velká koroze* (1963) též Jan Švankmajer (1934). Zkušenost s informelem byla pro něho neméně důležitá a inspirativní. Umění objektu a metodu asambláže, jíž se věnuje dodnes, ve vystaveném díle rozvedl s invencí a humorem sobě vlastním do příběhu přeludných a hravých metamorfóz. Rovněž tato jeho práce názorově i svým provedením pokračuje zaměření, které v poválečné Evropě otevřelo hnutí informelu. Pro všechny zmíněné umělce mělo setkání s informelem velký význam, a to nejen pro hlubší poznání sebe sama, ale též pro prožitky magie čisté tvorby.

Mahulena Nešlehová



Jan Koblasa, Velký zázrak, dřevo, v. 250 cm, získáno 1969



Antonín Málek, Bez názvu, 1961, kombinovaná technika, plátno, 71,5 x 55 cm, získáno 2001



Čestmír Janošek, Provazový objekt, 1962, kombinovaná technika, dřevo, 40 x 50 cm, získáno 1996

Jan Švankmajer, Velká koroze, 1963, kombinovaná technika, dřevo, 70 x 95 cm, získáno 2001



Zbyšek Sion, Venuše v ulitě, 1965–66, kombinovaná technika, plátno, získáno 2002

## Informel a jeho přesahy

Výstava z depozitáře, 21. 1. – 29. 3. 2015

Kurátorka: Mahulena Nešlehová

Vernisáž 21. ledna 2015 v 17.00

4. února, 17.00, komentovaná prohlídka s kurátorkou výstavy

Otevírací doba: út – ne, 10.00 – 17.00

## Souběžné výstavy

Stanislav Diviš, Zbytky (1995/2008)

Velká galerie, 22. 1. 2015 – 22. 3. 2015

Jindřich Prucha, Zátíší s červeným plédem, 1913

Opus magnum, 4. 12. 2014 – 29. 3. 2015

Matyáš Chochola, Lumír Hladík

Malá galerie, 22. 1. – 15. 3. 2015

Tereza Řičanová

Museum Café, 9. 10. – 29. 3. 2015

## Galerie výtvarného umění v Chebu

příspěvková organizace Karlovarského kraje

náměstí Krále Jiřího z Poděbrad 16, 350 02 Cheb

T: +420 354 422 450, F: +420 354 422 163

info@gavu.cz, www.gavu.cz



Výstavní program GAVU Cheb je podpořen z grantového programu MK ČR.

V roce 2015 vydala Galerie výtvarného umění v Chebu. Text Mahulena Nešlehová, grafika Kolář & Kutálek, tisk Dragon Press, s. r. o., náklad 600 ks.

Titulní strana: Jaroslav Hovadík, Bývalý trůn, 1964, železo, v. 65 cm, získáno 1993