

Jindřich Prucha Zátiší s červeným plédem, 1913

GAVUCHEB

Galerie výtvarného umění v Chebu, Opus magnum, 4. 12. 2014–29. 3. 2015, vernisáž 3. prosince v 17.00

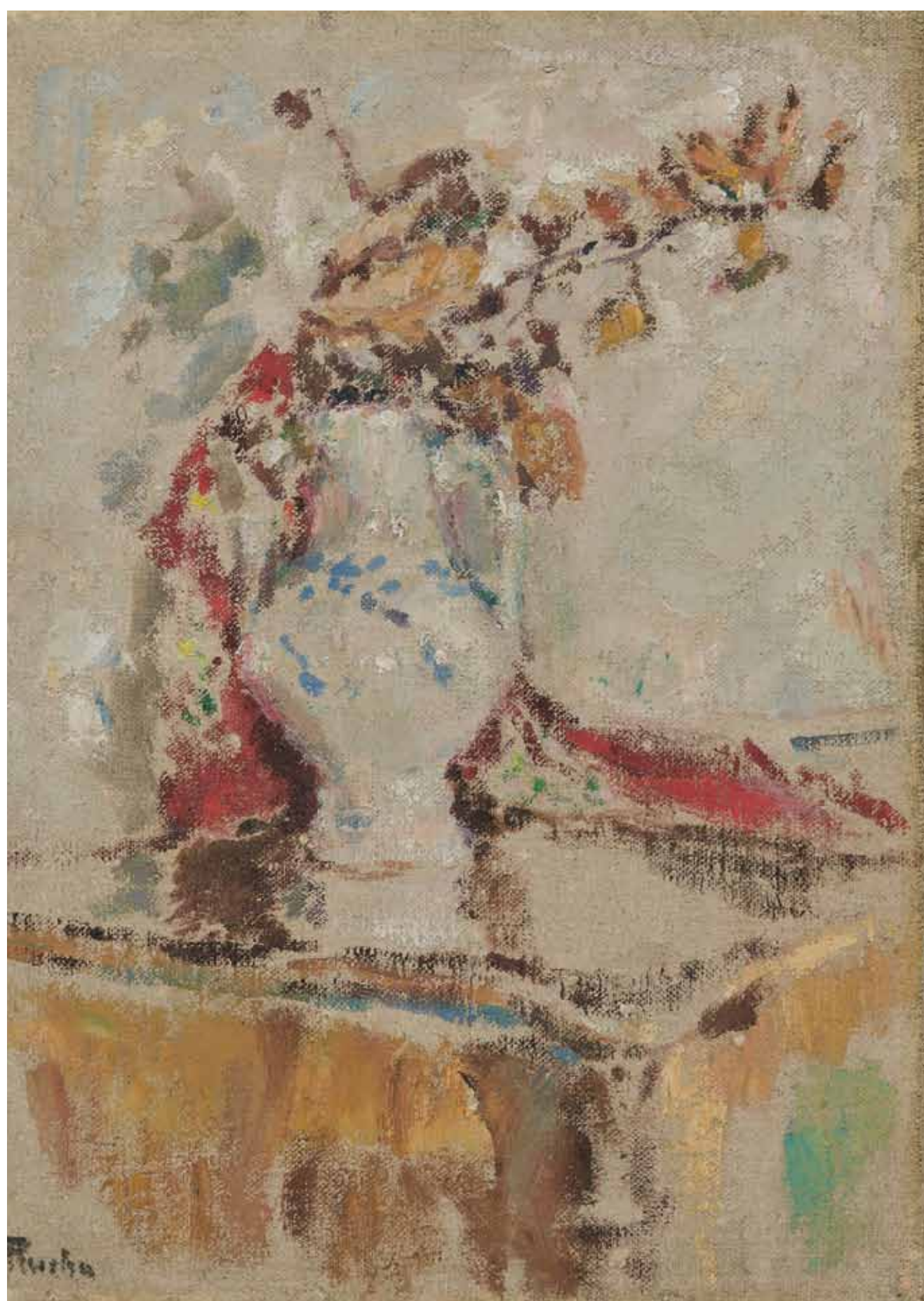
V září 2014 uplynulo již celé století od nešťastného předčasného skonu velkého malířského talentu Jindřicha Pruchy. Za svého života uspořádal pouze dvě výstavy lokálního dosahu, kdy na první z nich na jaře roku 1913 – ovšem spolu s Chittussim a Slavíčkem! – neprodal žádný obraz a na druhé v Chotěboři v létě 1914 několik málo olejů úhrnem za 540 korun. Při pohledu na dnešní aukční ceny Pruchových obrazů nás nemůže nenapadnout osud van Goghův. V rámci cyklu výstav jednoho díla Opus magnum nyní prezentujeme Pruchovo Zátiší s červeným plédem z roku 1913. Nedávný nález tohoto signovaného originálu je mimořádným uměleckohistorickým objevem. Není podchycen ani v dosud nejúplnějším soupise Jarmily Kubíčkové z roku 1943 a lze předpokládat, že patřil k těm nemnoha prodaným buď ještě za umělceho života, nebo krátce poté. V listopadu 1913 ukončil Prucha pobyt v Kameničkách a zamířil domů k rodičům do Běstviny pod Železnými horami. Na práci venku již byla zima a v zimních měsících na přelomu let 1913 a 1914 se ani jednou nenechal zlákat k zimnímu motivu, jak tomu bylo třeba v roce 1909. Maloval doma figurální motivy, zejména zátiší (Fialové zátiší, Zátiší s houslemi nebo Kytku s jeřabinami), několikrát též skicoval psa. V zátiších hledal tvárné i výrazové možnosti barev, jejich dekorativní účinky i emocionální úlohu. Pozoruhodný je právě u tohoto obrazu vliv Jana Preislera, ostatně v rodině do-savadního vlastníka byl obraz dokonce po léta díky nepříteli čitelné signatuře a podobnému jménu vydáván za originál Preislerův. Z korespondence víme, že onu zimu byl Prucha veselý a družný, bruslil, lyžoval, chodil na tancovačky a doma tropil různé taškařič-

ce, přičemž sbíral síly na jaro. Přirozená jednoduchá krása tohoto zátiší je svědectvím umělce momentální optimistické dispozice, zjasněné do obrazu ryzí, lidovým naturelem prodchnuté harmonie. K obrazu je dochována menší rázná olejová studie v Městském muzeu a galerii v Čáslavi, kterou na výstavě také prezentujeme, a v chotěbořském muzeu i některé předměty na zátiší zachycené. Máme tedy možnost i po celém století pomyslně zpřítomnit onu chutnou malířskou sestavu.

Nově objevené výtvarné dílo je olejomalba velikosti 62 × 48 cm, přičemž plátno není dochováno v původním napnutí, nýbrž bylo druhotně nakaširováno na silnou lepenku a při tom upraveno do rámu. Malba na pro Pruchu typickém hrubém uzlíkovém plátně byla původně v horizontální linii o 6 cm širší. Jak připomíná nejzasvěcenější pruchovský badatel a umělcův monografista profesor Zdeněk Sejček, lze toto zjištění určit dvěma způsoby:

A. Levá vertikální strana, autorem pomalovaná, byla odštířena – odříznuta, jak svědčí viditelně patrný řez nejen na obraze samém, ale především na odštíření horního a dolního plátnového přehybu.

B. Původní velikost obrazu, tj. pomalovaného plátna, lze snadno zjistit tak, že dřevěný příložník položíme vertikálně k malovanému červenému plédu, který při původní velikosti obrazu tvořil umělcem zcela jistě zamýšlenou středovou kompozici. Odměříme-li měřenou centimetrovou hodnotu směrem k pravé straně obrazu na konečnou linii pomalované plochy, lze snadno určit délku 27 cm. Pokud tuto délku naměříme od původní středové vertikály směrem k levému okraji přesahuje nám naměřená délka cca 6,5 cm.



Zátiší se džbánkem (studie k obrazu Zátiší s červeným plédem), 1913, olej, plátno, 27 × 37 cm, Městské muzeum a knihovna Čáslav

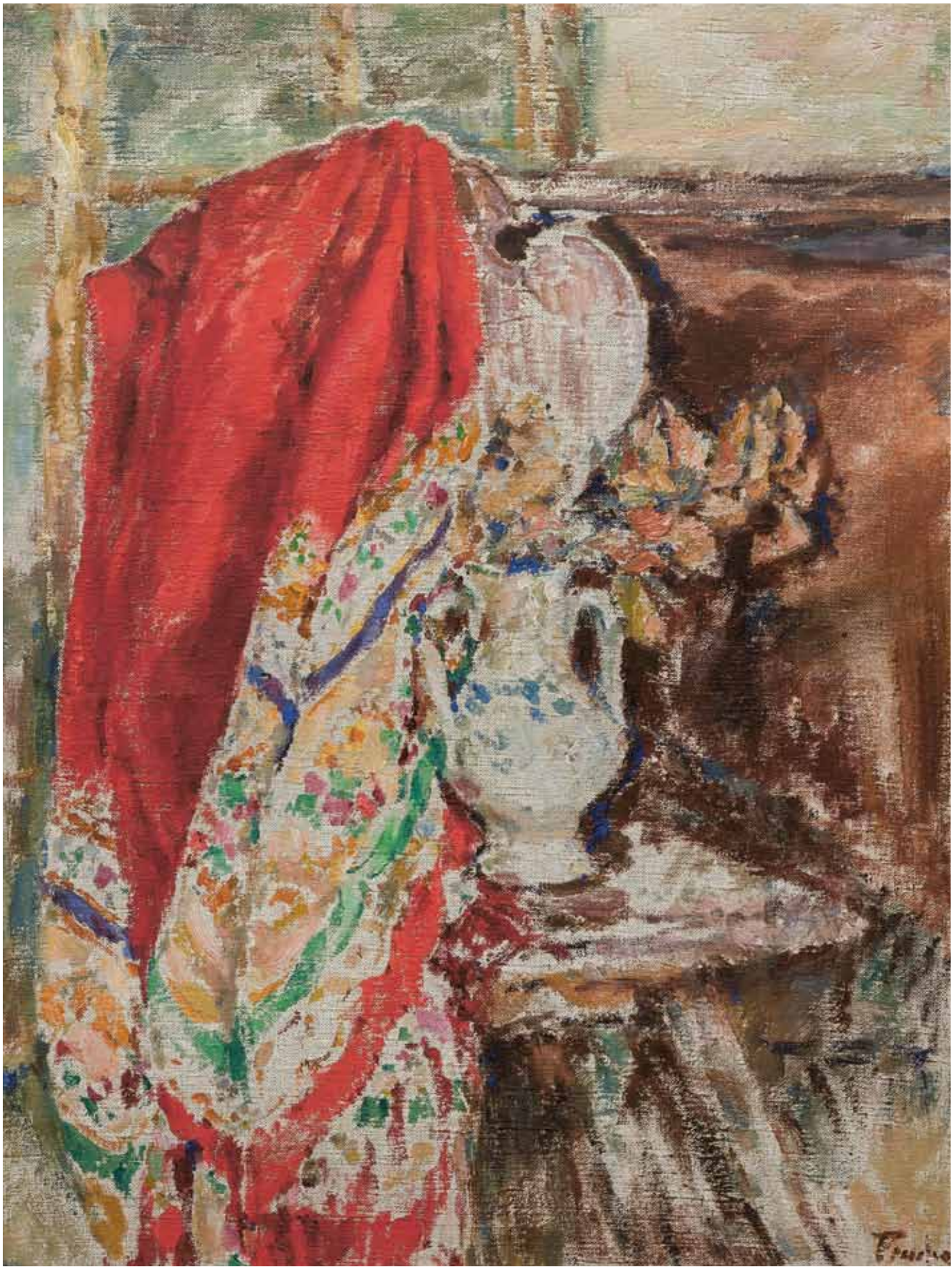
Odříznutím kraje obrazu byla porušena původní, tvůrcem záměrně zvolená středová kompozice, takže původně namalované zátiší je vizuálně posunuto doleva. Je třeba poctivě uznat, že z hlediska celkového vnímání obrazu je toto posunutí málo postřehnutelné. Napomohla tomu i rostlinná ratolest přesunutá k pravé straně pomalované plochy, jež v současné prezentaci obrazu zcela vyrovnává kompoziční změnu vzniklou odřezem.

Do dnešního vzhledu obrazu byly pojaty i plátěné ohyby, tedy nepomalované plátno, a to při jeho dolním i horním kraji. Tento neodborný počín je dobře patrný, neboť užitá světlehnědá lepenka tloušťky asi 5 mm, na níž je plátno nalepené, ve své výšce převyšuje plátno s okraji o 0,5–0,7 cm. Je nezbytné uvést, že nejde v žádném případě o zásah Pruchův, neboť v jeho tvorbě nemáme kaširování plátna na lepenku doloženo. Jde o utilitární zásah některého z pozdějších majitelů kvůli rámování, zřejmě dosti vzdáleného data, neboť v rodině nynějšího vlastníka se v posledním půl století s obrazem nic neudálo.

Jelikož obraz nebyl dosud dohledán v dostupné pruchovské literatuře, přisoudil mu prof. Sejček název Porcelánový džbán s maminčiným plédem. Přibližme si konkrétní situaci: Malíř si z několika předmětů vytvořil kompozici, v níž před okno, jímž maně zahlédneme či spíše vytušíme větrnou krajinu, posunul prádelník, před který postavil venkovskou dřevěnou židli běžné truhlářské výroby z konce 19. století. Opěradlo židle je v horní partii rozšířeno do opěrky – třídílné listové rozviliny, kdy dobře vidíme pravou část

dřevěného listenu. Na židli postavil džbánek a přes židli přehodil jeden z maminčiných plédů, zřejmě ten nejbarevnější. Aranžované zátiší bylo reálnou sestavou, jejíž komponenty navíc Pruchova sestra Vojslava na samotě Županda nad Běstvinou uchovávala až do své smrti roku 1973. Byl to prof. Sejček, kdo zařídil, že trutnovský fotograf Eduard Čapek pořídil v letech 1966–1967 řadu fotografií jak exteriéru, tak interiéru včetně nábytku, malířského stojanu, palety, keramiky i několika málo obrazů (podstatná část obrazů byla Vojslavou Pruchovou darována Národní galerii v Praze již roku 1959, kdy konvolut bezmála dvou set děl přebírali dr. Jaromír Zemina a dr. Jiří Šetlík), a tak do budoucna zvěčnil archaickou tvářnost obydlí Pruchových. Konečně je unikátní i skutečnost, že Muzeum v Chotěboři přebralo následně Pruchovu pozůstalost, zvláště několik set kreseb, skicáře, knihy a zbylé předměty, z nichž dnes můžeme pomyslně sestavit někdejší zátiší. Prof. Sejček si ještě pamatuje i plédy, jejichž osud však již naplnil čas.

Jedná se o vysoce kvalitní malířské dílo, jemuž na kráse neubrala ani zmíněná následná úprava do rámu, ostatně dosti nevýrazná. Malba širokými štětčevými tahy s markantní expresivitou je v kontaktu s plátnem malována v celistvých barevných plochách (červen plédu). Malířský rukopis vykazuje způsob malby polosuchými štětčevými zásahy s častým vynecháváním křídového bílého podkladu. Ve srovnání s dalšími Pruchovými plátny oné doby jsou dobře patrné horizontální výstupy plátnové pleteniny, které dodávají malbě zvláště v pravém dolním rohu typický autorův charakter.



Zátiší s červeným plédem, 1913, olej na plátně adjustovaném na kartonu, 62 × 48 cm, European Arts Investments

Barevné složení obrazu lze specifikovat následovně:

1. Červeně – rumělka světlá (vlastní plocha plédu)
2. Pastózní kremžská běloba (džbán, okraj plédu, světelné kmity)
3. Oranžové doteky (zdobnost okraje plédu)
4. Doteky světlého okru (vysycení zdobnosti textilie)

O pravosti nově nalezeného obrazu Jindřicha Pruchy jsem neměl od počátku pochybnosti. Goblénový charakter povrchu obrazu, jaksi otevřený, bez laku, navíc typově přesná signatura utvrzovaly v jistotě pravosti. Rovněž tak prof. Sejček ani na vteřinu nezaváhal a ihned dovedl i souvislosti s dalšími dvěma oleji. Jde o Fialové zátiší (Zátiší se šátkem, olej na lepence, 46 × 38 cm, Národní galerie v Praze, inv. č. O 7733) a o Kytíčku od Doubravky (olej na plátně, 37 × 27 cm, Městské muzeum a galerie v Čáslavi, inv. č. 1573).

Je na místě připomenout, že Prucha sice začínal své výtvarné kroky krajinkami, když na čáslavském gymnáziu pod vlivem profesora Kleina pracoval své první akvarely a záhy i drobné oleje krotkým impresionistickým stylem, ale v téže době již zkoušel kreslit tváře i architekturu. Z fauvistického období let 1910 – 1911 je pak zachováno Zátiší se židli, které v téměř metrovém formátu působí zcela mimořádně. Na to, že je maloval ještě před odchodem do Mnichova, jde o obraz udivující výtvarnou intenzitou, skvělé koloristické rozmanitostí i nadčasově působivostí. Soudím, že pro pozdější zátiší, jejich stavbu a stoický řád měly význam záběry z městských ulic, ne snad slavná Zlatá ulička, nýbrž obraz Chotěboř a obě velká plátna z Ronova, zvláště Svatokřížská ulice. Tyto majestátní obrazy snoubící hybnost i řád byly historiky umění zprvu přehlíženy a snad teprve

Miroslav Lamač roku 1958 připomenul, že je nezbytné rozšířit úhel pohledu na Pruchu coby pouhého pokračovatele krajinářského slohu Slavičkova. Od Autoportrétu v žlutém klobouku z roku 1907 přibýlo záhy několik desítek pozoruhodně uvolněných maleb, v nichž neshledáme toliko odlesk citlivosti Edvarda Muncha, nýbrž a možná spíše vlivy André Derraina a Maurice Vlamincka.

Jindřichu Pruchovi bylo naděleno více talentů, miloval hudbu, zvláště Griega, hrál na housle, náruživě četl soudobou beletrii, studoval sice filologii, ale zajímal se i o filozofii a byl již krátce po své dvacítce vzdělaným hloubalem s velkým smyslem pro řád světa, koloběh přírodních cyklů a s porozuměním pro souznění živých bytostí s přírodou. Ostatně citlivost, hybnost citů i jistá horečnatá neobratnost jsou průvodními znaky i těch nejlepších Pruchových obrazů. Prucha nezapadá moc do škatulek, a proto mnohdy nebyl jmenován v čele těch nejproslavenějších. Přece však patří k nejosobitějším a nejvýznamnějším výtvarníkům zakladatelské generace naší moderní kultury. Proto si jej také v ozvuku století od jeho smrti připomínáme, a to nikoli repetitivně, nýbrž způsobem dosud nevyzkoušeným.

Michael Zachař



Pohled do Pruchova domku na samotě Županda nedaleko Běstviny s místnostmi, které jeho sestra Vojslava pietně udržovala ve stavu, jaký byl při jeho odchodu na frontu. Foto Eduard Capek, 1966–67, Muzeum Chotěboř.



Jedna ze dvou identických váziček uchovávaných v muzeu v Chotěboři, zobrazená na Zátiší s červeným plédem.



Autoportrét v zimním šatě, 1910–1911, olej, plátno, 103 × 86,5 cm, NG v Praze

Jindřich Prucha, Zátiší s červeným plédem, 1913

Opus magnum,
4. 12. 2014 – 29. 3. 2015
Kurátor: Michael Zachař
Vernisáž 3. prosince 2014 v 17.00
14. 1. 2015, 17.00, přednáška kurátora o životě a díle J. Pruchy
Otevírací doba: út–ne, 10.00–17.00

Souběžné výstavy

Vincenc Vingler, Heinz Theuerjahr, Zvířata
Velká galerie, 4. 12. 2014 – 11. 1. 2015

Stanislav Diviš, Zbytky
Velká galerie, 21. 1. – 22. 3. 2015

Sociální skupina Ho-Ho-Ko
Výstava z depozitáře, 9. 10. 2014 – 4. 1. 2015

Český informel
Výstava z depozitáře, 21. 1. – 29. 3. 2015

Petr Dub, Další ze způsobů jak nevytvářet obrazy
Malá galerie, 9. 10. 2014 – 4. 1. 2015

Matyáš Chochola, Lumír Hladík
Malá galerie, 22. 1. - 15. 3. 2015

Tereza Říčanová
Museum Café, 9. 10. – 29. 3. 2015

Galerie výtvarného umění v Chebu

příspěvková organizace Karlovarského kraje
náměstí Krále Jiřího z Poděbrad 16, 350 02 Cheb
T: +420 354 422 450, F: +420 354 422 163
info@gavu.cz, www.gavu.cz