

GAVU CHEB

Galerie výtvarného umění v Chebu
Galerie der bildenden Kunst in Eger
Jaro / Frühling 2013

Na cestách proti své vůli. Antonín Pelc v Maroku, na Martiniku a v Americe (1940–1945) / Auf Reisen gegen seinen Willen. Antonín Pelc in Marokko, auf Martinique und in Amerika (1940–1945)

Výstava z depozitáře / Die Ausstellung aus dem Depot
4. 4. – 30. 6. 2013

Kurátoři / Kuratoren: Anna Pravdová, Tomáš Winter
Doprovodná akce: 3. dubna, přednáška kurátorů výstavy o autorovi a jeho díle, 17.00



Antonín Pelc, Spící liftboy / Schlafender Liftboy, 1945, olej, plátno / Öl auf Lnw., 120 x 78 cm

Hanuš Schwaiger, Povstání novokřtěnců v Münsteru v roce 1534 / Aufstand der Wiedertäufer in Münster im Jahre 1534, 1881-1882

Opus magnum
10. 5. – 23. 6. 2013

Kurátor: Ondřej Chrobák

Doprovodná akce:
5. června, přednáška prof. Víta Vinase věnovaná historii povstání, 17.00

12. června, přednáška Ondřeje Chrobáka o životě a díle Hanuše Schwaigera, 17.00



Hanuš Schwaiger, Povstání novokřtěnců v Münsteru v roce 1534 / Aufstand der Wiedertäufer in Münster im Jahre 1534, 1881-1882, akvarel, papír nalepený na plátno / Aquarell, Papier auf Leinwand geklebt, 70 x 125,5 cm, Muzeum Sztuki w Łodzi

Hana Puchová, Na dotek / Am Berührungspunkt

Malá galerie / Kleine Galerie

14. 3.–12. 5. 2013

Kurátor / Kurator: Pavel Netopil



Hana Puchová, Petr a Pavel / Petr und Pavel, 2012, 120 x 100 cm, akryl na plátně / Acryl auf Lnw.

Anežka Hošková, The New Dark Age of Love

Malá galerie / Kleine Galerie

16. 5.–16. 6. 2013

Kurátor / Kurator: Ondřej Chrobák

Vernisáž 15. května, 17.00



Anežka Hošková, South of Heaven, 2012, 120 x 80 cm, akvarel na plátně / Aquarell auf Lnw.

Ve sbírkách GAVU Cheb se nachází výjimečný soubor prací malíře, karikaturisty a ilustrátora Antonína Pelce (1895–1967), vztahujících se k jeho exilu v období druhé světové války. Vedle několika olejů obsahuje i malířské studie v technice olejové tempery na papíru, jež mu sloužily jako podklad pro definitivní obrazy.

Antonín Pelc byl významným představitelem české meziválečné avantgardy. Jeho satirické kresby a karikatury patřily k vrcholným projevům tohoto žánru. Po vzniku Protektorátu Čechy a Morava byl pro svůj antifašistický postoj nucen uprchnout do Paříže. Tam Pelce obvinili ze špionáže, uvěznilo a poté internovali ve sběrných táborech. Válka jej nakonec z Francie vyhnala a v červnu 1940 přivedla do Maroka, kde byl znovu zatčen a umístěn v koncentračním táboře. Přes veškeré strádání se exotické prostředí promítlo do jeho tvorby: maloval orientální typy a africké koloniální vojáky, tzv. spahi. Na jare 1941 se Pelcovi podařilo získat americké vízum a odplout na Martinik, kde byl opět internován. Z výtvarného hlediska jej zde zaujaly tradiční kohoutí zápasy: zachycoval mladé muže s kohouty připravenými k boji. Z Martiniku pak pokračoval do USA. V květnu 1941 dorazil do New Yorku, kde se prosadil jako satirický kreslíř. V malbě se vracel ke starším tématům z Maroka a Martiniku a současně se nechal inspirovat každodenním americkým životem. Do Československa se vrátil rok po skončení druhé světové války. Po komunistickém převratu v roce 1948 se stal jedním z hlavních prorežimních karikaturistů.

In den Sammlungen der GAVU Cheb (Galerie der bildenden Kunst Eger) befindet sich ein außergewöhnlicher Komplex von Arbeiten des Malers, Karikaturisten und Illustrators Antonin Pelc (1895–1967), die sich auf sein Exil in der Zeit des Zweiten Weltkriegs beziehen. Neben einigen Ölgemälden enthält er auch malerische Studien in Öltempera auf Papier, die ihm als Grundlage für definitive Gemälde dienten. Antonin Pelc war ein bedeutender Vertreter der tschechischen Zwischenkriegsavantgarde. Seine satirischen Zeichnungen und Karikaturen gehörten zu den Glanzleistungen dieses Genres. Nach der Errichtung des Protektorats Böhmen und Mähren sah er sich wegen seiner antifaschistischen Haltung gezwungen, nach Paris zu fliehen. Dort wurde Pelc der Spionage beschuldigt, verhaftet und in verschiedenen Sammelagern interniert. Der Krieg verjagte ihn schließlich aus Frankreich und führte ihn im Juni 1940 nach Marokko, wo er erneut verhaftet und in ein Konzentrationslager gebracht wurde. Trotz der Entbehrungen schlug sich das exotische Milieu in seinem Schaffen nieder: Er malte orientalische Typen und afrikanische Kolonialsoldaten, die sog. Spahis. Im Frühjahr 1941 gelang es Pelc, ein amerikanisches Visum zu bekommen und sich nach Martinique einzuschiffen, wo er wieder interniert wurde. In künstlerischer Hinsicht fesselten ihn hier die traditionellen Hahnenkämpfe: Er malte junge Männer mit zum Kampf vorbereiteten Hähnen. Von Martinique aus gelangte er dann in die USA. Im Mai 1941 kam er in New York an, wo er sich als satirischer Zeichner durchsetzen konnte. In der Malerei kehrte er zu älteren Themen aus Marokko und Martinique zurück und ließ sich gleichzeitig vom Alltagsleben in Amerika inspirieren. In die Tschechoslowakei kehrte er ein Jahr nach dem Ende des Zweiten Weltkriegs zurück. Nach dem kommunistischen Umsturz im Jahr 1948 wurde er zu einem der wesentlichen regimerefreundlichen Karikaturisten.

Český divák má po sto třiceti letech příležitost znovu na vlastní oči vidět velkoformátový akvarel Hanuše Schwaigera (1854–1912), který svého času vyvolal senzaci. Naposledy jej domácí publikum mělo možnost spatřit v pražské soukromé galerii Ruch z kraje roku 1887 v rámci první souborné výstavy jeho díla v české metropoli. Již předtím se Schwaigerův obraz představil ve Vídni a na mezinárodní výstavě v Mnichově. Když v roce 1957 publikoval Miroslav Lamač dosud rozsahem nepřekonanou monografii Hanuše Schwaigera, považoval tento akvarel za ztracený. Schwaigerovi Novokřtěnci pak byli dalších padesát let známi pouze z nepříliš kvalitní černobílé reprodukce a z pozdější, umělcem významně revidované varianty z roku 1886, která se nachází ve sbírkách Národní galerie v Praze. O to větší překvapení způsobila v roce 2005 zpráva, že se dílo nachází ve sbírkách Muzea umění v polské Łodzi. Historická kompozice Novokřtěnců v Münsteru zachycuje dramatickou epizodu z dějin náboženské reformace, ovládnutí vestfálského města chilastickou komunitou v letech 1534–1535. Rok a půl trval pokus věrných Jana z Leydenu proměnit Münster v „druhý Jeruzalém“ v očekávání druhého příchodu Krista. Po celou dobu bylo město obléháno vojskem katolického biskupa Waldecka, které také nakonec vyhladovělé a vnitřně rozvrácené město dobylo. Pro novoromantickou senzitivitu Hanuše Schwaigera se tato látka stala ideálním impulzem k vytvoření ambiciózní kompozice, první po ukončení studia na vídeňské akademii. Zužtkoval v ní všechny dosud nabyté umělecké zkušenosti: práci s literárními texty, příklad svého profesora Hanse Makarta, studium historických reálií a v neposlední řadě inspiraci starými mistry. Obraz předcházela nekonečná série studií jednotlivých postav. Pozorného diváka jistě překvapí, že Schwaiger umístil dramatický výjev do kulis poskládaných z architektonických detailů jeho rodného Jindřichova Hradce.

Der tschechische Kunstbetrachter hat nach hundertdreißig Jahren wieder die Gelegenheit, dieses großformatige Aquarell von Hanuš Schwaiger (1854–1912), das seiner Zeit als Sensation galt, mit eigenen Augen zu sehen. Die letzte Möglichkeit für das heimische Publikum es zu betrachten bot sich gegen Ende des Jahres 1887 in der Prager Privatgalerie Ruch im Rahmen der ersten Sammelausstellung von Hanuš Schwaigers Werk in der böhmischen Metropole. Bereits vorher war Schwaigers Bild in Wien und in einer internationalen Ausstellung in München vorgestellt worden. Das Bild galt lange Zeit als verloren, um so größere Überraschung rief im Jahr 2005 die Nachricht hervor, es befinde sich in den Sammlungen des Kunstmuseums in der polnischen Stadt Łódź. Diese historische Komposition hält eine dramatische Episode aus der Geschichte der Reformation fest, die Übernahme der Macht über die westfälische Stadt durch eine chilastische Kommune in den Jahren 1534–1535. Einhalb Jahr dauerte der Versuch der Getreuen des Jan van Leiden, Münster in ein „zweites Jerusalem“ zu verwandeln, in Erwartung der zweiten Ankunft Christi. Die ganze Zeit über wurde die Stadt von den Truppen des katholischen Bischofs Franz von Waldeck belagert, der schließlich auch die ausgehungerte und innerlich zerrüttete Stadt eroberte. Für die neoromantische Sensitivität von Hanuš Schwaiger wurde dieser Stoff ein idealer Impuls zum Schaffen einer ambitionierten Komposition, der ersten nach Abschluss des Studiums an der Wiener Akademie. Er wendete in ihr alle bis dahin erworbenen künstlerischen Erfahrungen an: die Arbeit mit literarischen Texten, das Beispiel seines Professors Hans Makart, das Studium der historischen Realien und nicht zuletzt auch die Inspiration durch die alten Meister.

Malířské dílo Hany Puchové (1966), absolventky pražské VŠUP (1997, prof. J. Šalamoun), konečně budí i za hranicemi ostravského regionu zaslouženou pozornost. Svěbytné, a přitom determinující prostředí rodného místa se stalo autorce zájemem i klauzurou. Přesto, nebo právě proto dokázala Hana Puchová vytvořit bytostně neopakovatelné a kvalitní dílo, jehož originální humanismus je bezprostředně žitým svědectvím o každodenním úsilí v boji o autonomní existenci. Nešokuje, nerouhá se – naopak, nechává se pečlivě budovanou obrazovou skladbou vést a trpělivě klade barevné vrstvy přes sebe až k finálnímu obrazu. Její formální zkratka je výsledkem procesu; maluje, co důvěrně zná: přátele nebo jen přátele přátel v daném prostředí, jejich portréty nebo „jen“ věcná zátěží – jako svědectví v čase, ve vegetativním ulpívání i prožitkovém zrychlení společné zábavy. Snad z piety k předčasně zemřelému kamarádovi a dlouholetému příznivci, spisovateli Janu Balabánovi nazvala Puchová jeden z posledních malířských cyklů: Jsme tady. Vedle řady zátěží, svědectví marnosti nerespektovaného času, představují obrazy převážně ostravské society její zatím nejzásadnější dílo. Prezentace Hany Puchové v Chebu je tedy jakýmsi ohlédnutím zpět a potvrzením její zatím patnáctileté samostatné tvorby.

Das malerische Werk von Hana Puchová (geb. 1966; 1997 absolvierte sie an der Prager Kunsthochschule bei Prof. Jiří Šalamoun) erweckte jetzt endlich Aufmerksamkeit auch außerhalb der Region Mährisch Ostrau. Ihr Geburtsort bedeutet für die Autorin sowohl Sicherheit als auch Klausur. Sie hat trotzdem (und vielleicht deswegen) ein wesentlich unwiederholbares Werk von hoher Qualität geschaffen. Ihr origineller Humanismus ist ein unmittelbares, gelebtes Zeugnis von täglicher Bemühung um ein autonomes Dasein. Sie schockiert nicht. Sie lästert nicht. Nein, sie lässt sich von der sorgfältig gebildeten Komposition führen. Sie legt Farbschichten geduldig aufeinander, bis sie das Endbild geschaffen hat. Ihre formale Verkürzung entsteht in einem Prozess. Sie malt das, was sie vertraulich kennt. Sie malt eigene Freunde und die Freunde derer in ihrem Umfeld, sie malt ihre Porträts oder „einfach nur“ faktische Stilleben. Sie malt Berichte von einer gewissen Zeit, Berichte über vegetatives Verbleiben und über gemeinsamen Spaß mit schnellen Erlebnissen. Ihr vorzeitig verstorbener Freund und Anhänger ihres Werkes Jan Balabán schrieb eine Geschichte in zehn Erzählungen, die er Jsme tady (Wir sind hier) genannt hat. Vielleicht aus Pietät gab Puchová einem ihrer letzten malerischen Zyklen den gleichen Namen. Ihre Bilder von der Ostrauer Sozietät stellen zusammen mit einer Reihe von Stilleben ihr bisher bedeutendstes Werk dar. Hana Puchová Präsentation in Eger ist daher Rückblick und Bestätigung ihres 15-jährigen Schaffens als Einzelautorin.

Nástup Anežky Hoškové (1982), absolventky ateliéru Václava Stratila na brněnské FAVU, na uměleckou scénu je neodmyslitelně spojený s jejím bratrem Jakubem. Spolu utvořili umělecké duo Indie Twins a mnozí uvěřili, že jsou dvojčata. Paralelně k neokoncepční tendenci jejich generačních vrstevníků se záhy stali ikonami emo(cionální) malby, která v jejich podání nabízí víc než jen umění. Tvorba artefaktů vždy byla a je podstatnou, ale jen dílčí součástí komplexního přístupu k životu, kde neméně důležitou roli hraje nezávislá hudba, DIY etika a strategie, způsob oblékání nebo kolektivní identita. Názvy kapel, útržky písní pronikají v nezájemném typografii do jejich obrazů a kresb, plakáty ke koncertům, které pořádají pod hlavičkou A.M. 180 Collective, naopak vždy těžší z ikonografie i formálního stylu jejich volné tvorby. Na první pohled je zřejmé, že něžné zlé postavy z nenapsaných pohádkově psychedelických příběhů na obrazech a kresbách Anežky jsou holčičím pólem, který doplňuje dětské chlapčáctví staršího bráčky Kuby operující s aparátem krve a kostí trčících z usekaných končetin. Pro aktuální výstavu připravila Anežka Hošková instalaci, respektive prostředí, reagující na prostory galerie, namixované z nových i starších prací, speciálně koncipovaného soundtracku a tropického ovoce.

Der Einstieg Anežka Hošková (1982), einer Absolventin des Ateliers von Václav Stratil an der Brünner FAVU (Fakultät der bildenden Künste), in die Künstlerzene ist untrennbar verbunden mit ihrem Bruder Jakob. Gemeinsam bildeten sie das Künstlerduo Indie Twins und viele glaubten, sie seien Zwillinge. Parallel zu den neokonceptuellen Neokonzerten ihrer Generationen wurden sie bald zu Ikonen der Emo(tionaler) Malerei, die in ihrer Darbietung Mehr anboten als nur Kunst. Das Schaffen von Artefakten war und ist ein wesentlicher, doch nur ein partieller Bestandteil des komplexen Zugangs zum Leben, wo die unabhängige Musik, die Art sich zu kleiden oder die kollektive Identität eine nicht weniger wichtige Rolle spielen. Die Namen von Musikkapellen, Wortfetzen von Liedern finden in unverwechselbarer Typografie Eingang in ihre Bilder und Zeichnungen, die Plakate zu den Konzerten, die sie unter der Bezeichnung A.M. 180 Collective veranstalten, schöpfen umgekehrt aus der Ikonografie und dem formalen Stil ihres frühen Schaffens. Für die aktuelle Ausstellung hat Anežka Hošková eine Installation, respektive ein Environment vorbereitet, das auf die Räume unserer Galerie reagiert, zusammengesetzt aus neuen und älteren Arbeiten, einem speziell konzipierten Soundtrack und aus tropischem Obst.

Eva Volfová, Z domu a zahrady / Aus Haus und Garten

Museum Café, 4. 4.–29. 9. 2013
Kurátorka / Kuratorin: Veronika Lochmanová
Vernisáž 3. dubna, 17.00.



Eva Volfová, Z domu a zahrady / Aus Haus und Garten, ilustrace / Illustration

V cyklu drobných výstav věnovaných současné české ilustraci pro děti tentokrát představujeme vyšívané obrázky Evy Volfové ke knize Olgy Černé Z domu a zahrady (Baobab, 2011). Kniha byla inspirována nejen vlastním dětstvím autorky textu, ale i rodinou a domem její ilustrátorky Evy Volfové. Zaznamenává drobné radosti, smutky, dobrodružství a fantazie dvou dětí, které žijí se svými rodiči ve velkém domě se zahradou. Eva Volfová dokáže svým typickým, trochu „krivým“ způsobem vyšít do hadříčků kousky svých dnů, všedních i svátečních. Ze spolupráce obou autorek vzešla jedinečná kniha zachycující neobyčejný ostrov normálního rodinného štěstí, který by každé dítě mělo zakusit. Kniha získala nominace v soutěžích Nejkrásnější česká kniha a Zlatá stuha. Eva Volfová zároveň vytvoří další doplněk vyzdobení dětského koutku – Galerie pod baobabem.

Eva Volfová (1979) vystudovala VŠUP v Praze v ateliéru textilu (2000–2006). Věnuje se kresbě, grafice, koláží, textilní koláží a vyšívaní. Za své ilustrace již získala několik ocenění, např. dvě třetí místa v soutěži Nejkrásnější česká kniha (Kočička z kávové pěny, autorská kniha, spolupráce s Terezou Horváthovou, Baobab 2006; Šipková Růženka. 12 nejmenších pohádek, Baobab 2011).

In dem Zyklus von kleinen Ausstellungen, die der zeitgenössischen Illustration von Kinderbüchern gewidmet sind, präsentieren wir diesmal die gestickten Bildchen Eva Volfová zu Olga Černás Buch Aus Haus und Garten (Baobab, 2011). Das Buch verzeichnet die kleinen Freuden und Leiden, die Abenteuer und Phantasien von zwei Kindern, die mit ihren Eltern in einem großen Haus mit Garten leben. Eva Volfová versteht es, in einer ein wenig „schiefen“ Weise Ereignisse ihrer Tage, der alltäglichen wie der Feiertage, in ihre Stoffketzen zu sticken. Aus der Zusammenarbeit der beiden Künstlerinnen ging ein einzigartiges Künstlerbuch hervor, das die ungewöhnliche Insel eines normalen Familienglücks festhält, wie es jedes Kind erleben sollte. Das Buch wurde für die Wettbewerbe Schönstes tschechisches Buch und Goldene Schleife nominiert.

Eva Volfová (1979) absolvierte die Prager VŠUP (Hochschule für Kunstgewerbe) im Atelier für Textil (2000–2006). Sie befasst sich mit Zeichnen, Grafik, Collagen, Textilkollagen und Stickereien. Für ihre Illustrationen erhielt sie schon mehrere Auszeichnungen, z. B. zwei dritte Plätze im Wettbewerb Schönstes tschechisches Buch.

Stálá expozice českého moderního umění / Dauerausstellung der tschechischen modernen Kunst

Sbírka GAVU Cheb / Sammlung der GAVU Cheb

Hlavní budova, výstavní sály 1. patro / Hauptgebäude, Ausstellungsräume 1. St.

Kurátoři / Kuratoren: Marcel Fišer, Ondřej Chrobák



Stálá expozice moderního českého umění v prvním patře hlavní budovy prošla v roce 2012 kompletní proměnou. V novém architektonickém rámci představuje vývoj českého moderního umění od začátku 20. století do současnosti, dokumentovaný na špičkových dílech ze sbírek galerie. První část výstavy je věnována umění před druhou světovou válkou. Vynikajícím způsobem je tu zastoupen Emil Filla, jehož početná kolekce obsahuje i raná díla z období Osmy a Skupiny výtvarných umělců. V této části je umístěn i největší klenot galerijních sbírek, vcholná surrealistická kompozice Toyen Opuštěné doupe z roku 1937 a dále důležitá díla Josefa Čapka, Otto Gutfreunda, Václava Špály, Jana Zrzavého, Františka Tichého, Jindřicha Štyrského, Josefa Šímy, Františka Foltýna, Aloise Wachsmána, Karla Černého a Zdeňka Sklenáře.

Druhou část výstavy tvoří sály věnované informálním (mj. Mikuláš Medek, Jan Kotík, Robert Piesen, Zbyněk Sekal) a geometrickým tendencím 60. let (Václav Boštík, Hugo Demartini, František Hudeček, Jiří Kolář, Karel Malich), nové figuraci (Adriena Šimotová, Jitka a Květa Válová, Otakar Slavík), 80. letům (Vladimír Skrepl, Jiří Kovanda, Václav Stratil) a umění po roce 1989 (Michal Pěchouček, Josef Boř, Kryštof Kintera). Jeden sál je vyhrazen proměnným výstavám z depozitáře, další drobné expozici moderní architektury Chebu.

Die Dauerausstellung zur modernen böhmischen Kunst im ersten Stock des Hauptgebäudes wurde im Jahre 2012 komplett umgestaltet. Sie hat einen neuen architektonischen Rahmen und präsentiert die Entwicklung moderner Kunst in Böhmen vom Anfang 20. Jahrhunderts bis zur Gegenwart. Die Entwicklung ist hier an Spitzenwerken aus Sammlungen der Galerie dokumentiert. Erster Teil der Ausstellung widmet sich der Kunst vor dem Ersten Weltkrieg. Auf herausragende Weise wird hier Emil Filla präsentiert, dessen reiche Kollektion auch frühe Werke aus der Zeit der Künstlergruppen Osma (Die Acht) und Skupina výtvarných umělců (Gruppe bildender Künstler) beinhaltet. In diesem ersten Teil befindet sich auch der Juwel der Galeriersammlungen: die großartige surrealistische Komposition Opuštěné doupe (Die verlassen Höhle; 1937) von Toyen. Ferner gibt es hier bedeutende Werke von Josef Čapek, Otto Gutfreund, Václav Špála, Jan Zrzavý, František Tichý, Jindřich Štyrský, Josef Šíma, František Foltýn, Alois Wachsmann, Karel Černý und Zdeněk Sklenář. Zweiter Teil der Ausstellung in weiteren Sälen der Galerie betrifft die informellen Tendenzen der 60-er Jahre (Václav Boštík, Hugo Demartini, František Hudeček, Jiří Kolář, Karel Malich), die Neue Figurativ (Adriena Šimotová, Jitka und Květa Válová, Otakar Slavík), die Kunst in den 80-er Jahren (Vladimír Skrepl, Jiří Kovanda, Václav Stratil) und die Kunst nach 1989 (Michal Pěchouček, Josef Boř, Kryštof Kintera). Besondere Säle erhielten auch die variablen Ausstellungen aus dem Depositorium, sowie die Kleinausstellung zur modernen Architektur in Eger.

Výtvarná soutěž „Moře má všechny barvy!“

Uzavěrka soutěže: 26. dubna 2013

Kurátorka: Veronika Lochmanová

Vernisáž výstavy a slavnostní ocenění vítězů: 15. května, 17.00

Inspirováni českými malíři-suchozemci, kteří se tváří in tvář postavili živlu oceánu (Jan Zrzavý) i klidné, sluncem ozářené hladině moře (Karel Černý), zveme všechny milovníky exotiky, aby společně s námi dále objevovali nevyčerpatelnou krásu přímořské krajiny i tajemných hlubin vod. Vyzýváme všechny dobrodruhy, cestovatele i milovníky historie k otevření brány onoho pomyslného ráje s nevyčerpatelnou pokladnicí tvarů a barev a k jeho zachycení vlastními prostředky a svou fantazií. Z došlých prací vybere odborná porota vítěze ve třech věkových kategoriích (7–9let, 10–12 let, 13–15 let), které slavnostně vyhlásí a ocení u příležitosti otevření výstavy. Více na www.gavu.cz/akce.

Stálá expozice sochařství chebské gotiky

Kurátorka: Michaela Ottová

Slavnostní otevření 19. června, 17.00

Po úpravě prvního patra s novou instalací stálé sbírky moderního umění přijde na řadu podobná úprava v patře druhém. V pravé menší části najde místo stálá expozice gotické sbírky, která se sem přesune z kostela svatě Kláry. Následně dojde k instalaci paneláže i v pravé části, což spolu s přesunem depozitáře rozšíří výstavní plochy na úroveň předchozího stavu v celém patře; zmizí též rušivý prvek rozdělení výstav do dvou oddělených částí. Důvody pro přesun sbírky jsou ekonomické (expozice v kostele sv. Kláry vyžadovala enormní náklady na vytápění v zimním období, kdy bylo kvůli nízké návštěvnosti beztak zavřeno, naproti tomu hlavní budova se již nyní vytápí celoročně) i provozní (sbírka bude přístupná celý rok). Především však chceme přijít s novým, divácky atraktivním řešením prezentace gotických soch, které bude korespondovat s posledními muzejními trendy (viz např. instalace gotické sbírky NG v Anežském klášteře; výstava Europa Jagellonica v Kutné Hoře). V nové instalaci bude sbírka více strukturována tak, aby divákovi umožnila lepší orientaci v tomto výjimečném souboru. Akcentována budou nejvýraznější díla – pieta z dominikánského kláštera, trojice soch ze 14. století z kostela sv. Jana Křtitele v Chebu, náležející do okruhu parléřovského sochařství, a pozdně gotický mnohfigurový oltář ze Seebergu, který zde bude opět po dlouhé době spojen se svojí oltářní skříní, jež při převodu soch do galerie zůstala ve sbírkách chebského muzea.

Přednášky

Přednášky se konají vždy ve středu od 17.00 v kavárně. Vstupné 40 Kč. Vedle tří, doprovázejících výstav Antonína Pelce a Hanuše Schwaigera (viz údaje u jednotlivých výstav), jsou koncipované v tematických cyklech.

Adam Hnojil, Umění 19. století

17. dubna, Jakub Schikaneder

29. května, Josef Václav Myslbek

Adam Hnojil se ve svém cyklu posune do období závěru 19. a prvních let 20. století. V první přednášce představí Jakuba Schikanedera (1855–1924), autora známých pražských nocturn, který však začínal jako malíř poučený soudobým francouzským uměním, v jehož duchu vytvářel naturalistické scény se silným sociálním akcentem. Schikanederovým vrstevníkem je zakladatel moderního českého sochařství Josef Václav Myslbek (1848–1922). V jeho díle se prolínají vlivy klasicismu, moderního realismu, mánesovského idealismu i secese. Vrcholem jeho tvorby je jezdecký pomník sv. Václava, na němž pracoval více než třicet let.



Jakub Schikaneder, Údolí řeky / Flusstal, 1915, olej, plátno / Öl auf Lnw., 85 x 122 cm, GAVU Cheb



Galerie výtvarného umění v Chebu Galerie der bildenden Kunst in Eger

příspěvková organizace
Karlovarského kraje
náměstí Krále Jiřího z Poděbrad 16
350 02 Cheb
T: +420 354 422 450
F: +420 354 422 163
info@gavu.cz
www.gavu.cz

Otevřeno / Geöffnet: úterý–neděle / Dienstag–Sonntag 10.00–12.00, 12.30–17.00

Vstupné / Eintritt: 50/30 Kč (seniory od 60let, studenti SŠ a VŠ, ZTP / Senioren ab 60 Jahre, Studenten, Schüler ab 16 Jahre und Behinderte mit Ausweis) / 10Kč (žáci ZŠ / Schüler bis 15 Jahre)

Galerijního klubu zdarma / Klubmitglieder frei.



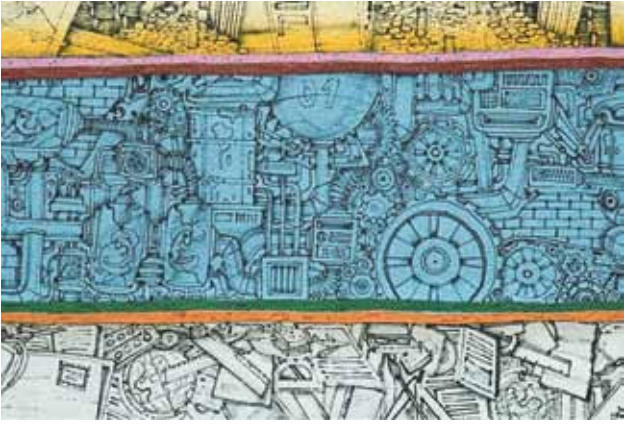
GRAFFITI BOOM 4

Kurátor: Jiří Gordon

21.–23. června 2013

pátek 21. 6., 17.00, Zdeněk Řanda a.k.a. Pasta Oner, vernisáž výstavy v Malé galerii
sobota a neděle 22. a 23. 6. 2013: graffiti jam, workshopy pro děti

Čtvrtý ročník festivalu se bude odehrávat na tradičním půdorysu. Výstava v Malé galerii představí další z osobností, jež vyšly z graffiti scény – tentokrát to je Zdeněk Řanda a.k.a. Pasta Oner. Ten vytvoří i další realizaci na jedné z chebských škol, která doplní galerii monumentálních nástěnných maleb z minulých ročníků (Jan Kaláb a.k.a. POINT, tělocvična 5. ZŠ; Jakub Matuška a.k.a. Masker a Michal Škapa a.k.a. TRON, oba 1. ZŠ na Skalce). V rámci graffiti jamu budou vyzváni výtvarníci pokračovat ve výmalbě podzemních garáží OC Dragoun. Předchozí malby, které oživily nevládný prostor, se setkala s pozitivními reakcemi. Zároveň mají i preventivní charakter, neboť kvalitní díla jsou writerskou komunitou respektována a zabraňují ničeni stěn sprejery. Workshop vedený lektory je otevřen různými věkovými kategoriím.



TRON, detail malby na stěně 1. ZŠ na Skalce, Graffiti Boom 2012

Richard Biegel, Architektura doby renesance

24. dubna, Florencie

22. května, Řím

Dr. Richard Biegel začne nový cyklus, v němž bude vývoj renesanční architektury vykládat na příkladu jednotlivých měst důležitých pro určitá období.

Peter Kováč, Slavná díla světového umění

10. dubna, Leonardo da Vinci: Sv. Anna samotřetí

Toto mistrovské dílo bylo před časem nově restaurováno a Louvre mu loni věnoval samostatnou výstavu. Jeho počátky spadají až do r. 1501, Leonardo na něm pracoval průběžně až do své smrti v r. 1519 a nakonec zůstalo nedokončeno.

Michaela Ottová, Umění gotiky v Čechách

1. května, Praha za vlády Lucemburků

8. května, Výtvarná kultura Chebu v závěru středověku

V první přednášce se doc. Michaela Ottová bude zabývat proměnou Prahy za vlády Lucemburků, zejména Karla IV., jehož stavitelské a urbanistické počiny daly této metropoli zcela novou tvář. Druhá přednáška bude věnována Chebu. M. Ottová je autorkou katalogu gotické plastiky, který galerie před několika lety vydala, a jako hlavní kurátorka se bude podílet i na nové podobě stálé expozice.



Smrt Panny Marie z Házlou, první čtvrt. 16. st., lipové dřevo, původní polychromie / Marientod aus Haslau, erstes Viertel des 16. Jahrhunderts, Lindenholz, originale Polychromie, GAVU Cheb

Středy v GAVU

Pokud není uvedeno jinak, akce se konají vždy ve středu v hlavní budově od 17.00.

- | | | |
|----------------|--|------------------|
| 3. dubna | Anna Pravdová, Tomáš Winter, Život a dílo Antonína Pelce (doprovodná akce k zahájení výstavy z depozitáře) | přednáška |
| 10. dubna | Peter Kováč, Leonardo da Vinci: Sv. Anna samotřetí (z cyklu Slavná díla světového umění) | přednáška |
| 17. dubna | Adam Hnojil, Jakub Schikaneder (z cyklu Umění 19. století) | přednáška |
| 24. dubna | Richard Biegel, Florencie (z cyklu Architektura doby renesance) | přednáška |
| 1. května | Michaela Ottová, Praha za vlády Lucemburků (z cyklu Umění gotiky v Čechách) | přednáška |
| 8. května | Michaela Ottová, Výtvarná kultura Chebu v závěru středověku (z cyklu Umění gotiky v Čechách) | přednáška |
| 15. května | Anežka Hošková, The New Dark Age of Love
Moře má všechny barvy! (výstava dětských prací) | vernisáž |
| 22. května | Richard Biegel, Řím (z cyklu Architektura doby renesance) | přednáška |
| 29. května | Adam Hnojil, Hanuš Schwaiger (z cyklu Umění 19. století) | přednáška |
| 5. června | Vít Vlnas, Povstání Novokřtěnců v Münsteru (doprovodná akce k výstavě) | přednáška |
| 12. června | Ondřej Chrobák, Hanuš Schwaiger (doprovodná akce k výstavě) | přednáška |
| 19. června | Gotické sochařství in Chebsku (stálá expozice) | vernisáž |
| 21. června | Zdeněk Řanda a.k.a. Pasta Oner (pátek) | vernisáž |
| 22.–23. června | Graffiti jam, workshop pro děti a mládež (sobota, neděle) | festival |



Titulní strana / Titelseite: Antonín Pelc, Kohoutí zápasy / Hahnenkämpfe, 1941–1945, olejová tempera, papír / Öltempera, Papier, 55 x 99,5 cm