

Osobní výběr I zaměstnanci galerie

GAVUCHEB

Galerie výtvarného umění v Chebu
10. 1. – 31. 3. 2013
Vernisáž 9. ledna, 17.00

Ve stálé expozici moderního českého umění v prvním patře je prezentován pouze nepatrný zlomek z bohatých sbírek galerie. Během její existence se v nich ocitla díla všech možných žánrů, stylů a kvality od autorů špičkové mezinárodní úrovně až po ty zapomenuté či regionální. Právě proto je v rámci expozice jeden sál vyhrazen pro malé výstavy z depozitáře, které by toto bohatství alespoň zčásti postupně představily. Vedle výstav monografických zaměřených na jednotlivé osobnosti či směry to budou i projekty, které budou založeny na zcela jiném výběrovém principu a umožní, aby světlo světa po dlouhé době spatřila i díla, která se do žádné ucelenější kolence nevejdou. Jedním z možných klíčů může být „osobní výběr“, kdy galerie vyzve jednotlivé osobnosti (a nemusí to být ani historici umění), aby si podle svých osobních preferencí udělali svoji malou výstavu z depozitáře. Tento cyklus tak bude nejen prezentací určitých děl, ale také výpovědí o člověku, který si je vybral. Celou řadu odstartuje výstava, založená na osobním výběru jedenácti lidí, kteří v galerii pracují, z nichž každý měl možnost si zvolit jedno dílo.

Zdeněk Burian je pro mne geniální ilustrátor. Do paměti několika generací se zapsal nejen obrazy z pravěku, ale i knižními ilustracemi dobrodružných děl (Verne, May, London, Ransome, Foglar, Kipling). Tento obrázek je ke knize, kterou jsem před čtyřiceti lety četla, a když jsem jej uviděla, hned jsem si na ni vzpomněla.

Jana Tomášová

Zdeněk Burian, Trosečníci z Vlaštovky (návrh knižní obálky ze souboru ilustrací ke knize A. Ransoma Tábor U tajuplného moře), 1948, olej, papír, plátno, 443 x 325 mm

Zdeněk Burian (1905–1981) – malíř a ilustrátor dobrodružných knih, autor paleontologických rekonstrukcí.



Jan Samec, Jihočeská vesnice, olej, plátno, 85 x 98 cm
Jan Samec (1917–1988) – malíř-krajinář, působil v jižních Čechách a v Karlových Varech.

... takovej je můj pohled na svět
(...bez nich...)

František Kokstein



Vlastimil Rada, Krajina u Železného Brodu, 1938, olej, plátno, 70 x 90 cm
Vlastimil Rada (1895–1962) – malíř-krajinář, ilustrátor, člen a teoretik Umělecké besedy a hlavní představitel jejího „venkovského křídla“.

Obrázek jsem si vybrala jako vzpomínku na důležitou část života, kdy jsem vylétla z rodného hnízda a začala poznávat svět na železnobrodské uměleckoprůmyslové sklářské škole.

Iveta Pápešová



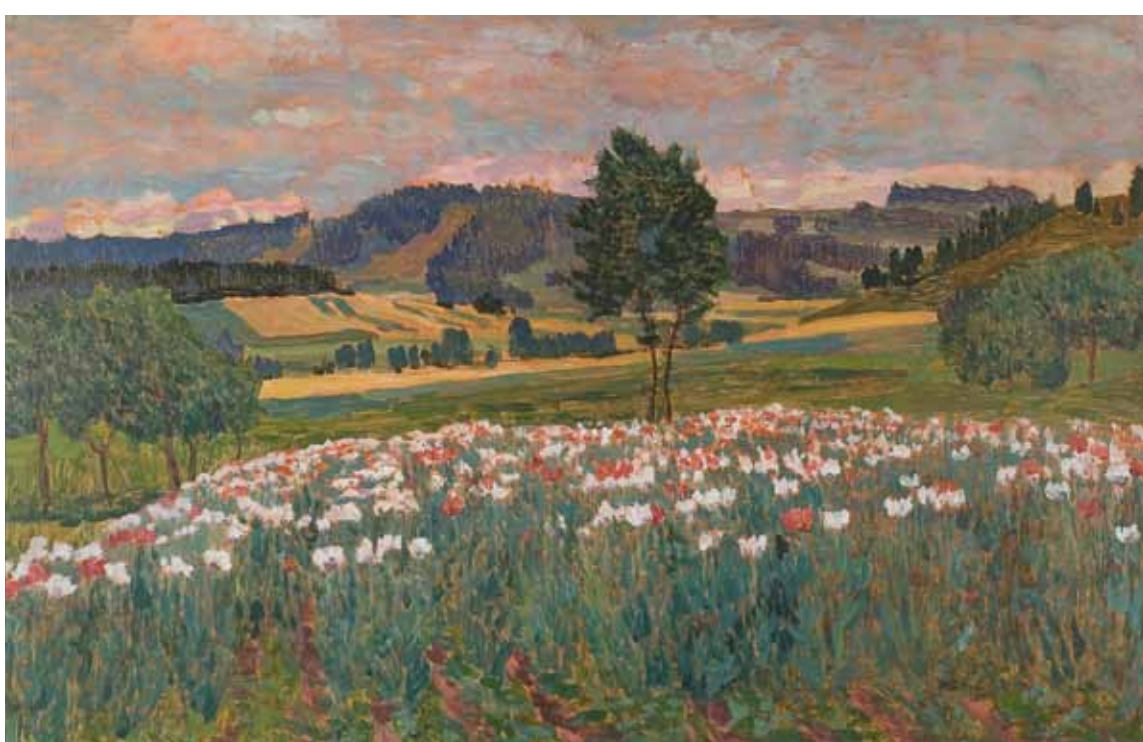
Jaroslav Panuška, Krajina, olej, plátno, 35 x 50 cm
Jaroslav Panuška (1872–1958) – malíř, ilustrátor, příslušník krajinářské generace tzv. mařákovců, zároveň čelní představitel českého symbolismu.

Odmalička mě fascinovala fialová barva. Myslím, že svou vášní pro její levandulový odstín jsem přímo proslula. A právě melancholický tón oblohy Panuškovy krajiny byl tím prvním, co mě na obraze upoutalo. Přestože nepatřím mezi klasické cítěle krajinomalby, malířovo přírodní zákoutí si mě získalo svou nenápadností a nevtíravou kombinací barevných přechodů. Barvy se „neperou“ o své místo na slunci, jen se nenásilně a ohleduplně doplňují. Obraz na diváka nekřičí, spíše šeptá, vábí a kolébá. Setkání s Panuškovou Krajinou pro mne bylo láskou na první pohled.

Veronika Lochmanová

Ve chvíli, kdy jsem se dozvěděla o možnosti vybrat na výstavu obraz ze sbírek, měla jsem dopředu jasno. Určitě to bude krajina, a to krajina půvabná bez dramatického dění. Tento obraz ve mně vzbuzuje pocit klidu, souladu a dokonalosti přírody. Je opakem dnešního uspěchaného života. Pocit klidu a pohody je pro mě je důležitý, a právě proto mě pohled na makové pole v krajině zaujal.

Karolína Dražanová



Antonín Hudeček, Krajina s rozkvetlým makovým polem, 1910, olej, lepenka, 66 x 100 cm
Antonín Hudeček (1872–1941) – malíř-krajinář, představitel první generace moderního českého umění.

F. V. Mokrý je dnes téměř zapomenutým autorem, ale jinak to byl velmi slušný malíř. Já jsem si však jeho obraz vybral kvůli motivu, který zobrazuje: v pošumavských Žichovicích jsem strávil celé dětství a po téhle cestě mezi potokem nalevo a mlékárnou – bývalým zámeckým lihovarem – jsem léta chodil do školy. Bylo to asi čtyřicet let poté, co byl obraz namalován – už tam nebyla ani zídka, ani ten nárožní kámen a dokonce zmizely všechny budovy vzadu. Ale fascinuje mě už jen to, že tu vesnickou ženu, kterou malíř na svoji krajinu přimaloval, jsem ještě mohl potkávat...

Marcel Fišer



František Viktor Mokrý, Žichovické podzámčí, olej, překližka, 56 x 71 cm
František Viktor Mokrý (1892–1975) – malíř a výtvarný publicista, tvořil krajiny a figurální kompozice v neoklasicistním duchu.



Václav Špála, Kytice tulipánů, 1936, olej, plátno, 73 x 55 cm
Václav Špála (1885–1946) – malíř, vyšel z kubismu, později si vyvinul svůj osobitý styl, v němž dominují odstíny syté modré barvy.



Jan Bauch, Belveder, 1941, olej, plátno, 85 x 62 cm
Jan Bauch (1898–1995) – malíř a sochař, známý především svým svěbytným expresionismem.

Nejsem historik ani znalec umění, proto tato noticka bude pouze o mých pocitech. Tento obraz jsem vybrala především kvůli tomu, že při pohledu na něj jsem pocítila radost ze života. Tím, že žijeme v době uspěchané, nervózní a ze všech stran na nás útočí stres a starosti, mám potřebu, při pohledu na jakýkoliv obraz, cítit radost, barevnost a jasnou zprávu. Protože musím myslet na spoustu nezávazných věcí, čekám od obrazů, že mi do žil nalijí optimismus, což toto dílo beze zbytku splnilo. Doufám, že stejné pocity jako já budou mít i ostatní, kteří pohlédnou na krásnou „Kytici tulipánů“ od Václava Špály.

Věra Karasová

Romantický pohled na osamělý letohrádek, který vystupuje v pomalu se blížící noci, na mě působí až barokním dojmem. V životě se někdy na romantiku zapomíná, ale ta do života patří... Proto z mého pohledu výběr tohoto díla.

Šárka Fuksiková



Václav Tikal, Postava podpíraná větrem s ptáčkem neuzitečným, 1965, tempera, lepenka, 35 x 50 cm
Václav Tikal (1906–1965) – malíř, člen Skupiny Ra, významný představitel druhé generace Českého surrealismu

Dva nevelké obrázky od Václava Tikala vznikly na sklonku autorova života.

Standardně jsou umístěny v jednom z horních regálů depozitáře a pokaždé, když mám tu možnost, si je s oblibou prohlédnu. Každý je jiný a zároveň patří tak trochu k sobě. Právě proto jsou zde prezentovány ve dvojici... Nedokázal jsem se rozhodnout, který vystavit a který nechat v depozitáři.

Pastelově laděný obraz Pohyblivé iluze s dekorativně působícími shluky pletenců mi tak trochu připomíná složité hudební nástroje, které plují prostorem jako vesmírné lodě. U druhého díla je naopak vše spojené se zemí a zajímavé, bohatě tvarované struktury působí jako živé mimozemské organismy jakýchsi stromů a postav dohromady. Jediné, co lítá vzduchem, je malá postavička ptáčka - ptáčka neuzitečného, jak nám sděluje humorně ironizující název samotného díla.

Jiří Gordon

Milují motýly a milují modrou barvu. Milují motýly pro jejich krásu, lehkost, ladnost a křehkost. Živením se na květech pomáhají opylovat a tím dále šířit krásu. Motýli jsou posly okamžiku. Jsou symbolem změny, svobody, radosti. Jsou symbolem lidské duše a její schopnosti vyvíjet se. Procesem, kterým procházejí - od housenky až po úplnou přeměnu v motýla, připomínají nesmrtnost duše a koloběh znovuzrození. Podobně jako motýl i my vždy procházíme různými stádii, z nichž každé je stejně důležité. Není dobré spěchat do nějaké fáze a stejně tak není dobré v nějaké fázi uvíznout a začít stagnovat. Modrá barva je barvou vody a nekonečného průzračného nebe. Působí na mne uklidňujícím dojmem. Je přívětivá, symbolizuje něhu, konejší a pomáhá relaxovat.

Martina Churá



Jiří John, Světlá noc, 1971, olej, plátno, 108 x 108 cm
Jiří John (1923–1972) – malíř a ilustrátor, zabýval se zejména reflexí krajiny a přírody.

Obrazy Otto Herberta Hajka mám rád pro jejich jednoduchou strukturu a barevnost geometrických tvarů – v tomto případě trojúhelníku a kruhu.

Miloslav Strnad

Osobní výběr I – zaměstnanci galerie

Výstava z depozitáře
10. 1.–31. 3. 2013
Vernisáž 9. ledna v 17.00
Otevírací doba út–ne 10.00–12.00, 12.30–17.00

Galerie výtvarného umění v Chebu

příspěvková organizace Karlovarského kraje
náměstí Krále Jiřího z Poděbrad 16, 350 02 Cheb
T: +420 354 422 450, F: +420 354 422 163
info@gavu.cz, www.gavu.cz



V roce 2012 vydala Galerie výtvarného umění v Chebu. Grafika Kolář & Kutálek, tisk Dragon Press, s. r. o., náklad 800 ks.

Na obálce: Václav Tikal, Pohyblivé iluze, 1964, olejová tempera, překližka, 35 x 50 cm



Otto Herbert Hájek, Obraz 93 A (z cyklu Dynamický pohyb – VII), 1985, olej, plátno, 115 x 94 cm
Otto Herbert Hájek (1927–2005) – významný německý abstraktní malíř, grafik a sochař, narodil se v někdejší Československu.