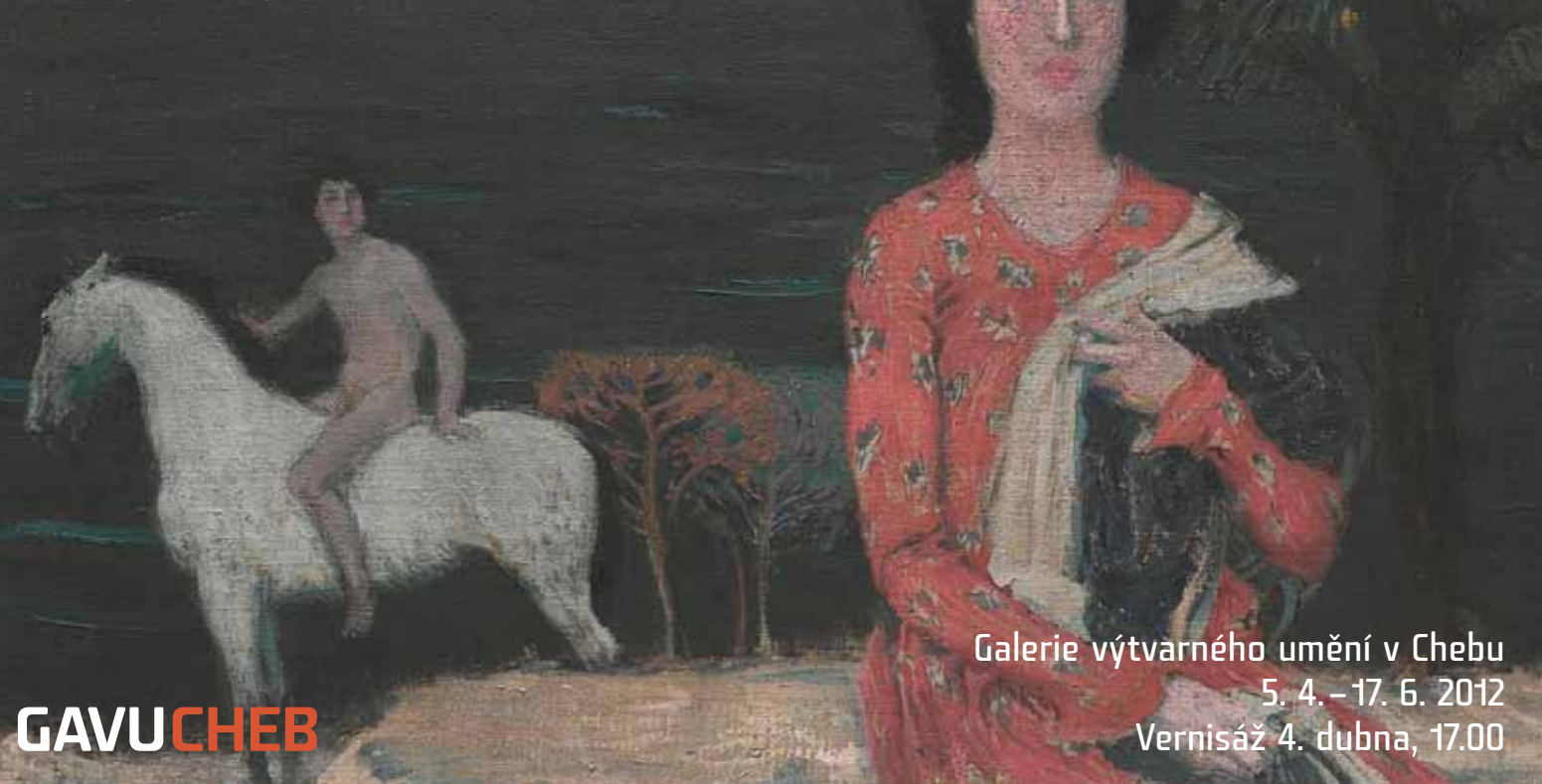


Jan Preisler

Žena a jezdec u jezera / Frau und Reiter am See, 1905



Galerie výtvarného umění v Chebu
5. 4. – 17. 6. 2012
Vernisáž 4. dubna, 17.00

GAVUCHEB

Preislerova moderní sfgina

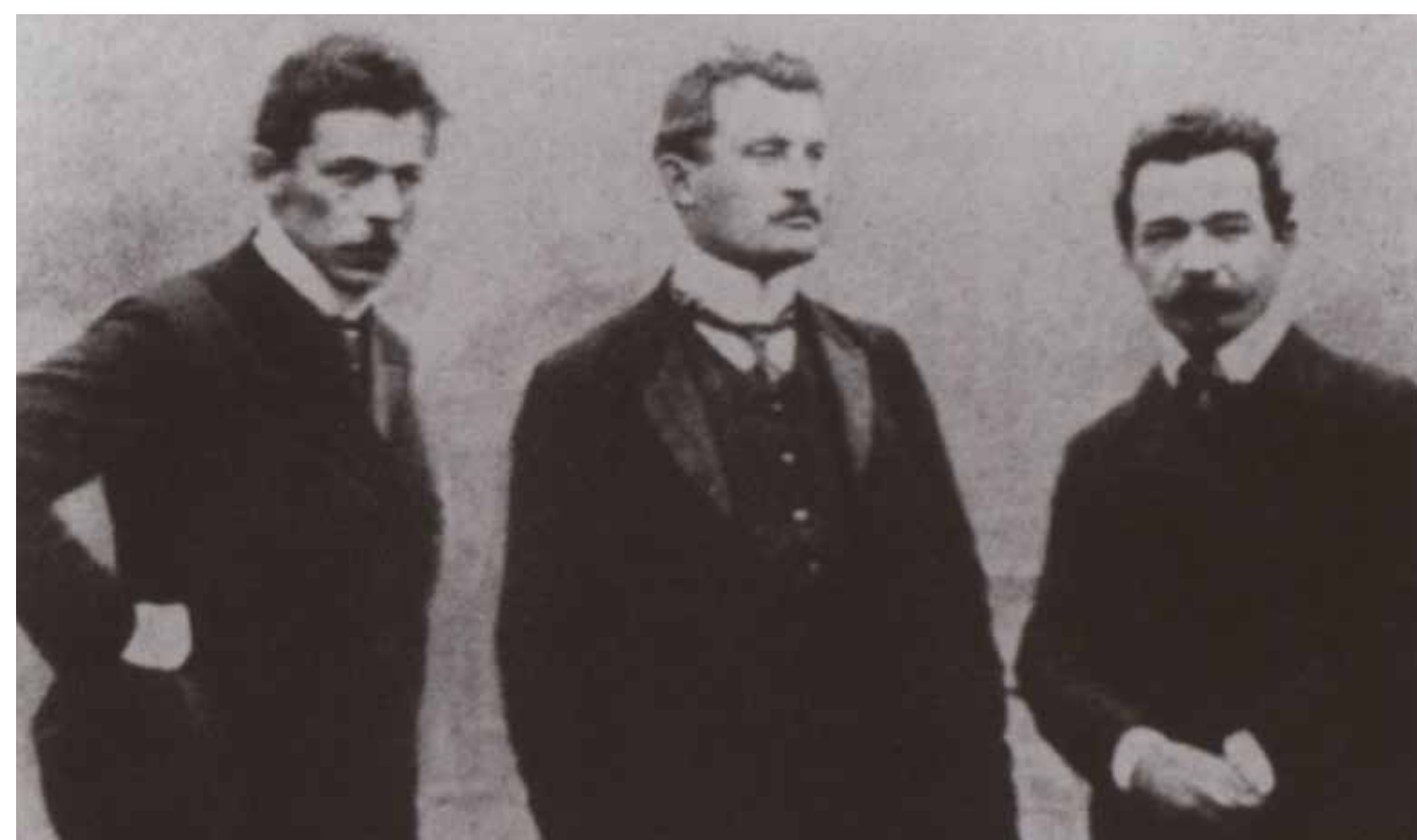
Obraz Jana Preislera *Žena a jezdec u jezera* z roku 1905 je dáván do souvislosti s ohlasek výstavy norského malíře Edvarda Muncha, která proběhla ve výstavním pavilonu Preislerova kmenového Spolku výtvarných umělců Manes již v únoru a březnu téhož roku. Preisler navrhl pro tuto výstavu plakát, kde ideální postava, stojící pod stromem života se zlatými plody a nad zálivem moře, vzhlíží vzhůru do kosmických dálek. Plakát, používající oblíbenou dobovou symboliku, však ještě nijak nenaznačuje tu skutečnou bouři, se kterou zasáhly Munchovy vystavené obrazy celou tehdejší českou výtvarnou scénu.

Pochopíme to, když si přečteme výtvarné kritiky Munchovy výstavy. K. B. Mádl, doprovázející od počátku výstavy Manesa příznivými posudky, nyní odsoudil Munchův primitivismus, který „je přece k nerozeznání podoběn dětskému blekotání“, jako pokus o „návrat k nahosti pračlověka“ a kuriozitu převracující „všechny naše hodnoty vzhůru nohama“. Samotní mluvčí Manesa Miloš Jiránek a F. X. Šalda, vysoce hodnotící Muncha jako tvůrčí individualitu, váhali s jeho oceněním pro další vývoj moderního umění. Jenom Miloš Marten, básník a kritik spojený s dekadentní *Moderní revue*, jež ovšem Muncha obdivovala už v letech devadesátých, plně přijal dramatickou psychologii a „krvavější“ barvu Munchových obrazů.

Preisler jako představitel Manesa doprovázel Muncha za jeho krátkým pobytem v Praze, jak to připomíná památná fotografie. A i když se o tom nikde výslovně nezmínil, právě série jeho skic a studií vedoucích k výslednému obrazu *Žena a jezdec u jezera* dosvědčuje, že silný dojem z Munchových apelativních děl nezůstal u něho bez odezvy. Dokonce byl prý na základě tohoto obrazu obviňován, že Muncha jen napodobuje. Taková nespravedlivá výtky se mohla týkat jenom toho, že v celé sérii se vskutku významněji uplatňuje barva, než jak tomu bylo v předchozím Preislerově tvůrčím období. To vyvrcholilo v roce 1904 slavným *Černým jezerem*, které sice později v dopise Stanislavu Suchardovi Preisler hájil



Jan Preisler, Plakát Edvard Munch, 15. výstava S.V.U. Manes / Plakát Edvard Munch, 15. Ausstellung des Vereins bildender Künstler Manes, 1905, barevná litografie, papír / Farblithographie, Papier, 155 × 101 cm, UPM v Praze



Miloš Jiránek, Edvard Munch, Jan Preisler, Praha / Prag, 1905



Hlava jinocha a sedící dívka / Kopf eines Jünglings und sitzendes Mädchen, 1904–1905, uhlí a bílá křída, sedý papír / Kohle und weiße Kreide, graues Papier, 61,4 × 44,3 cm, NG v Praze

jako „naprosto barevný obraz“, nicméně sám přiznával, že jeho centrem je černá barva draperie jinocha, která pak v různých nuancích prostupuje celý obraz, až vyznívá v bílých tónech koně. Tady Preisler pochopil, že „obraz musí být přesný, organicky vybudovaný celek“, zásadu, na které stála celá moderní malířská revoluce. Teprve po této askezi asi mohla opět do obrazu plně vstoupit barva a Preislerův postup k obrazu *Žena a jezdec u jezera* tak byl zcela logický a vlastní, i když lze souhlasit s tím, že Munchova „petarda“ (jak se zase později vyjádřil o Munchově vlivu na generaci Osmy Emil Filla) určitě tomuto vývoji napomohla.

Obraz *Žena a jezdec u jezera* tedy ve skutečnosti uzavíral vrcholné Preislerovo období spojené s tématem jezdce a černého jezera a zároveň otevíral další Preislerovu tvorbu, vynikající právě dokonalým zvládnutím problému barvy. Právě skici a studie spojené s tímto obrazem ukazují názorně, jak se malíř soustředoval na tuto otázku a jak hledal různé odpovědi a variace. První nervní skici jsou ještě založeny na základní polaritě černé a bílé barvy, do níž zasahuje jen akcent červené a žluté. Další tři malé studie už počítají s ustálením a zklidněním kompozice v popředí sedící ženské postavy a zdáli u jezera přihlížejícího nahého jezdce, ale právě v barvě rozvíjejí bohatou alternativu, vycházející z dominantního tónu ženina šatu. Ten se přitom zákonitě implementuje do celé barevné struktury každého obrazového celku. Červená, fialová a žlutá tak soutěží v jednotlivých studiích o ovládnutí chromatiky a s tím se mění jejich poetická nálada, založená na smyslové a psychické rezonanci barvy. Výsledné dílo je klasicky klidné, i když malířův rukopis a citění bohatých souzvuků barev ho naplňují velkým vnitřním životem. Celá série tak prokazuje Preislerovo mistrovství a jeho schopnost proměnit symbolickou téma ženy jako sfingy silou barevného vidění. Stylizovaná žena-sfinga už není chápána jako dekadentní femme fatale, ale jako personifikace přírody, která v bohaté Preislerově barevné dekoraci dává tématu jinocha kosmické naplnění.

Petr Wittlich



Studie k ženě a jezdcu u jezera / Studie zu Frau und Reiter am See, 1905, olej, plátno / Öl, Leinwand, 35 × 43 cm, GAVU Cheb



Studie k ženě a jezdcu u jezera / Studie zu Frau und Reiter am See, 1905, olej, plátno / Öl, Leinwand, 61 × 75,5 cm, GASK Kutná Hora



Studie k Ženě a jezdcí u jezera / Studie zu Frau und Reiter am See, 1905, olej, plátno / Öl, Leinwand, 34,5 × 45 cm, KGVU Zlín

Eine moderne Sphinx von Jan Preisler

Jan Preislers Gemälde *Frau und Reiter am See* aus dem Jahr 1905 wird gewöhnlich im Zusammenhang mit dem Wiederhall der Ausstellung des norwegischen Malers Edvard Munch gesehen, die bereits im Februar und März desselben Jahres im Ausstellungspavillon des Vereins bildender Künstler Manes, Preislers eigenen Vereins, stattgefunden hatte. Preisler hatte für diese Ausstellung ein Plakat entworfen, auf dem eine unter dem Baum des Lebens mit goldenen Früchten und über einer Meeresbucht stehende ideale Gestalt in kosmische Fernen emporschaut. Das Plakat, das eine zu dieser Zeit beliebte Symbolik verwendet, deutet jedoch noch in keiner Weise den tatsächlichen Sturm an, mit dem die hier ausgestellten Gemälde Munchs die gesamte damalige tschechische Kunstszene erfassten.

Wir werden das verstehen, wenn wir die Kritiken der Munch-Ausstellung lesen. K. B. Mádl, der die Ausstellungen des Kunstvereins Manes von Anfang an mit günstigen Urteilen begleitet hatte, verurteilte nun Munchs Primitivismus, der „doch dem Lallen eines Kindes zum Verwecheln ähnlich“ sei, als Versuch „einer Rückkehr zur Nacktheit des Urmenschen“ und als Kuriosität, die „alle unsere Werte auf den Kopf stellt“. Und die Sprecher des Manes, Miloš Jiránek und F. X. Šalda, die Munch als schöpferische Individualität hoch schätzten, zögerten mit einer Würdigung seines Beitrags für die weitere Entwicklung der modernen Kunst. Lediglich Miloš Marten, der Dichter und Kritiker aus dem Umkreis der dekadenten Zeitschrift *Moderní revue* [Moderne Revue], die allerdings Munch bereits in den 90er Jahren bewundert hatte, akzeptierte die dramatische Psychologie und die „blutende“ Farbigkeit von Munchs Gemälden in vollem Maße. Preisler, als Repräsentant des Manes, übernahm die Rolle von Munchs Begleiter während dessen kurzen Aufenthalts in Prag, wie uns ein



Studie k Ženě a jezdcí u jezera / Studie zu Frau und Reiter am See, 1905, olej, plátno / Öl, Leinwand, 31,5 × 46, Galerie Zlatá husa

denkwürdiges Foto zeigt. Und auch wenn er nie etwas darüber verlauten ließ, zeugt doch gerade die schließlich in das Gemälde *Frau und Reiter am See* mündende Serie von Skizzen und Studien davon, dass der starke Eindruck, den Munchs appellative Werke auf ihn machten, nicht ohne Wiederhall in seinem Werk blieben. Schließlich soll er sogar wegen dieses Bildes beschuldigt worden sein, er ahme Munch nach.

Ein solcher unberechtigter Vorwurf konnte sich nur darauf beziehen, dass in der ganzen Serie tatsächlich die Farbe bedeutungsvoller zur Geltung kommt, als das in Preislers vorangegangener Schaffensperiode der Fall war. Diese hatte ihren Höhepunkt im Jahr 1904 mit dem berühmten Gemälde *Der Schwarze See*, das Preisler später in einem Brief an Stanislav Sucharda zwar als „absolut farbiges Bild“ bezeichnete, nichtsdestoweniger musste er aber selbst zugeben, dass sein Zentrum die schwarze Farbe der Draperie des Jünglings war, die dann in verschiedenen Nuancen das gesamte Bild durchdringt, bis sie in den weißen Tönen des Pferdes ausklingt. Hier hat Preisler verstanden, dass „das Bild ein präzises, organisch aufgebautes Ganzes sein muss“, ein Prinzip, auf dem die ganze moderne Revolution in der Malerei beruht. Erst nach dieser Askese konnte wohl wieder die Farbe voll in das Bild eintreten und Preislers Weg zu dem Gemälde *Frau und Reiter am See* war also völlig logisch und eigenständig, auch wenn man dem zustimmen kann, dass Munchs „Petarde“ (wie sich wiederum später Emil Filla über Munchs Einfluss auf die Generation der Künstlergruppe Osma [Die Acht] ausdrückte), bestimmt zu dieser Entwicklung beigetragen hat. Das Gemälde *Frau und Reiter am See* schloss also in Wirklichkeit Preislers kulminierende Epoche ab, die mit dem Thema des Reiters und des schwarzen Sees verbunden war, und steht zugleich am Anfang von Preislers weiterem Schaffen, das sich eben durch eine vollkommene Beherrschung des Problems der Farbe auszeichnet. Gerade die mit diesem Gemälde verbundenen Skizzen und Studien zeigen anschaulich, wie der Maler sich auf dieses Problem konzentrierte und wie er



Studie k Ženě a jezdcí u jezera / Studie zu Frau und Reiter am See, 1905, olej, plátno / Öl, Leinwand, 30 × 40 cm, ZG Plzeň

verschiedene Antworten und Variationen suchte. Die ersten flüchtigen Skizzen rechnen noch mit der grundlegenden Dominante der Polarität von schwarzer und weißer Farbe, in die sich lediglich ein Akzent von Rot und Gelb einmischt. Die drei weiteren Studien rechnen bereits mit der Stabilisierung und Beruhigung der Komposition aus der im Vordergrund sitzenden weiblichen Gestalt und dem aus der Ferne am See zuschauenden nackten Reiter, aber gerade in der Farbe entfalten sie eine reiche Alternative, die von dem dominanten Farbton des Kleides der Frau ausgeht. Dieser wird dabei gesetzmäßig in die gesamte Farbstruktur jedes Bildganzen implementiert. Rot, Violett und Gelb wetteifern so in den einzelnen Studien um die Beherrschung der Chromatik und verändern so deren poetische Stimmung, die auf der sinnlichen und psychischen Resonanz der Farbe beruht.

Das sich so ergebende Kunstwerk ist von klassischer Ruhe, auch wenn die Handschrift des Malers und das Fühlen der reichen Harmonien der Farben es mit großem innerem Leben erfüllen. Die ganze Serie zeigt so Preislers Meisterschaft und seine Fähigkeit, das symbolistische Thema der Frau als Sphinx durch die Kraft des farblichen Schauens zu verwandeln. Die stilisierte Frau oder Sphinx wird nicht mehr als dekadente Femme fatale verstanden, sondern als Personifikation der Natur, die in Preislers reicher farbiger Dekoration dem Thema des Jünglings einen kosmischen Gehalt verleiht.

Petr Wittlich



Žena a jezdec u jezera / Frau und Reiter am See, 1905, olej, plátno / Öl, Leinwand, 74 × 100 cm, NG v Praze



Jan Preisler, kolem 1903 / um 1903

Jan Preisler: *Žena a jezdec u jezera / Frau und Reiter am See*, 1905

Opus magnum
5. 4. – 17. 6. 2012
Kurátor / Kurator: Petr Wittlich
Vernisáž / Vernissage: 4. 4. 2012, 17.00
Otevírací doba / Geöffnet: út–ne / Di–So, 10.00–12.00, 12.30–17.00

Souběžné výstavy

Miloš Jiránek – Zápas o moderní malbu
Velká galerie / Grosse Galerie, 5. 4. – 17. 6. 2012
Juraj Horváth – S. Fischerová: Egbérie a Olténie (ilustrace)
Muzeum Café, Galerie pod baobabem, 5. 4. – 17. 6. 2012
Alena Anderlová – Haligali
Malá galerie, 22. 3. – 6. 5. 2012
Ondřej Maleček – In natura
Malá galerie, 17. 5. – 23. 6. 2012

Galerie výtvarného umění v Chebu

příspěvková organizace Karlovarského kraje
náměstí Krále Jiřího z Poděbrad 16, 350 02 Cheb
T: +420 354 422 450, F: +420 354 422 163
info@gavu.cz, www.gavu.cz

