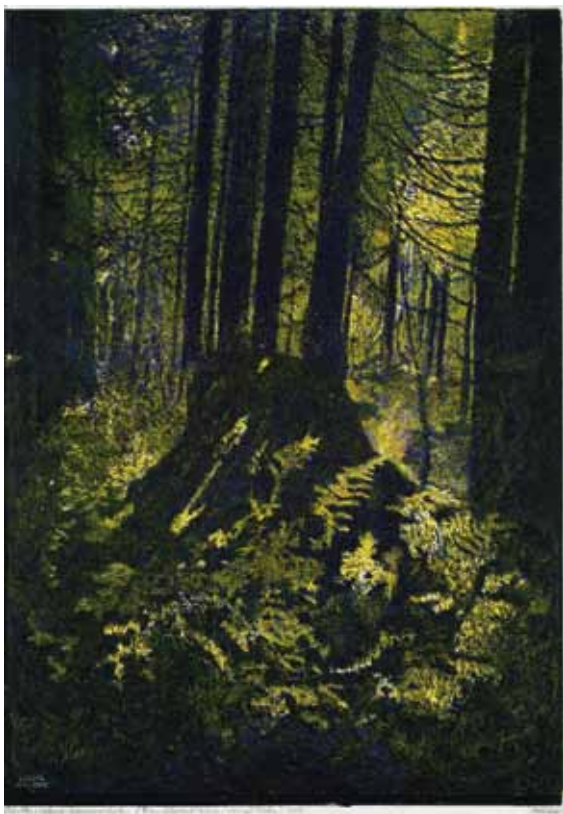


# JOSEF VÁCHAL

## ŠUMAVA UMÍRAJÍCÍ A ROMANTICKÁ

AUTORSKÁ KNIHA, 1931  
GALERIE VÝTVARNÉHO UMĚNÍ V CHEBU | OPUS MAGNUM  
13. 1.–10. 4. 2011, VERNISÁŽ 12. 1. 2011, 17.00



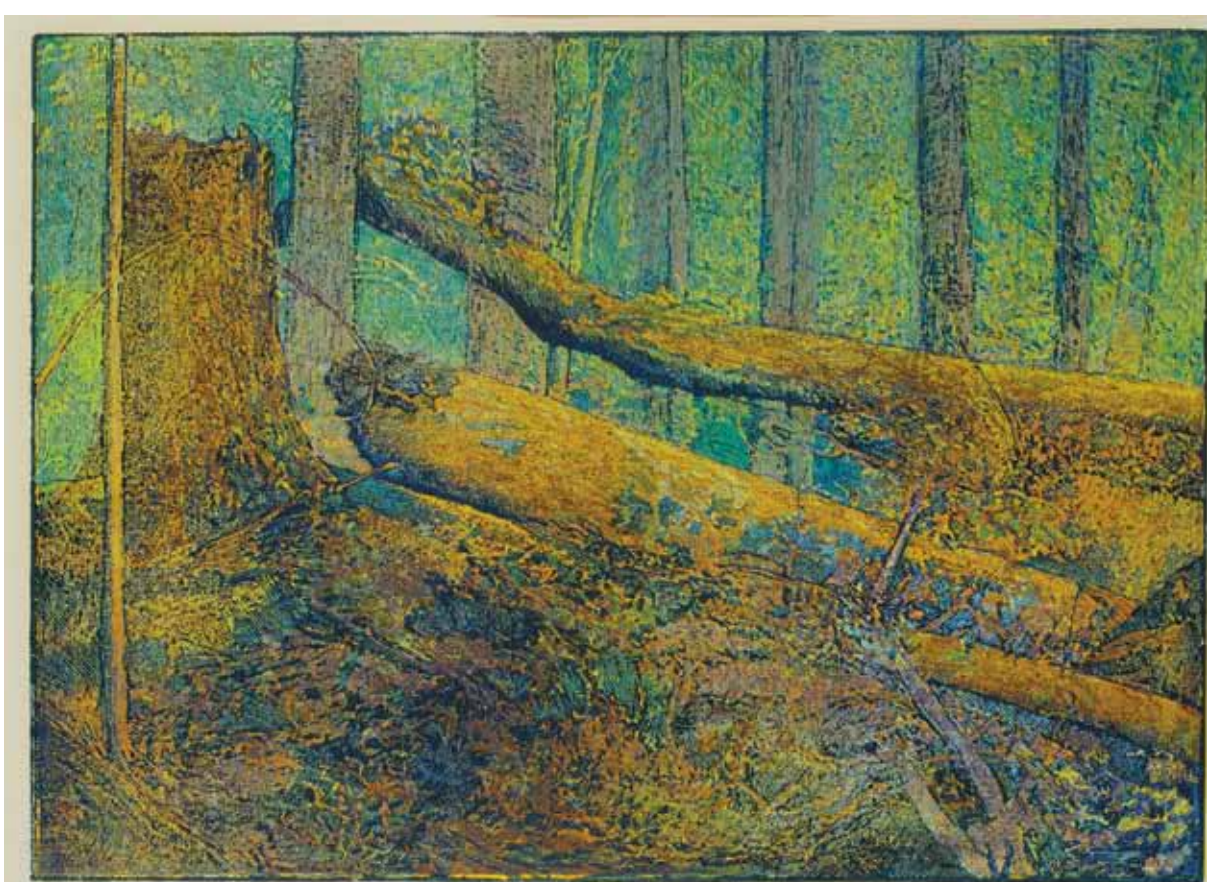
Zbytky pralesa Gayerrück / Reste des Gayerrück-Urwalds, 1931, barevný dřevoryt / farbiger Holzschnitt, z knihy Šumava umírající a romantická / aus dem Buch Böhmerwald sterbend und romantisch, Muzeum Šumavy Sušice



Oka slatí Neuhütten / Mooraugen in Neuhütten, 1931, barevný dřevoryt / farbiger Holzschnitt, z knihy Šumava umírající a romantická / aus dem Buch Böhmerwald sterbend und romantisch, Muzeum Šumavy Sušice



Mrtvý les / Der Tote Wald, 1931, barevný dřevoryt / farbiger Holzschnitt, z knihy Šumava umírající a romantická / aus dem Buch Böhmerwald sterbend und romantisch, Muzeum Šumavy Sušice



Boubínský prales / Der Kubany-Urwald, 1931, barevný dřevoryt / farbiger Holzschnitt, z knihy Šumava umírající a romantická / aus dem Buch Böhmerwald sterbend und romantisch, Muzeum Šumavy Sušice

V rámci nového výstavního formátu Opus magnum bude galerie představovat vždy jedno mimořádné dílo spolu se skicami, studiiemi či srovnávacím materiálem. Jako první to je autorská kniha Šumava umírající a romantická Josefa Váchala (1884–1969), jednoho z neoriginálnějších českých umělců a myslitelů 20. století. Na výstavě je prezentován jak jeden z jedenácti svázaných exemplářů knihy, tak i volné grafické listy.

Josef Váchal byl mnohostrannou uměleckou osobností. Obdařen velkým talentem, výjimečnou obrazotvorností a rytmem zaujetím pro obsah i formu díla, patřil k originálním solitérům, tvořícím sice v kontextu dobových výtvarných proudů, ale přesto si jdoucím svou osobitou, osamocenou cestou. Vytvořil mimořádné a rozsáhlé dílo, označované za mnohoznačné a tajemné. Váchal byl malířem, grafikem, ilustrátorem, řezbářem, typografem, tvůrcem původních písem (litych i řezaných), spisovatelem, tvůrcem autorských knih vydávaných většinou jen v počtu několika kusů, fotografem.

První místo v jeho tvorbě patří jednoznačně výtvarnému umění. Z mnoha výtvarných technik mu byl nejbližší dřevoryt, ve kterém dosáhl skutečného mistrovství. Byl autorem řady vynálezů, mj. mnohobarevného tisku z jedné desky. Za své dřevoryty získal mezinárodní ocenění ve Florencii (1926) a Kolíně nad Rýnem (1928). Své mnoholeté zkušenosti a experimenty s touto výtvarnou technikou podrobně popsal a dokumentoval ve své velkoryse koncipované knize (či spíše výtvarném kodexu) Receptář barevného dřevorytu (1934). Sám sebe trefně nazýval „dřevorytce“ a svým knižním vzpomínkám dal titul Paměti Josefa Váchala dřevorytce.

Josef Váchal se narodil na Chodsku a měl hluboký vztah ke krajině západních a jižních Čech. Nezastupitelné a výsostné místo v jeho životě i díle mělo konkrétní místo – Šumava, a to obě její části, česká i bavorská. V jednom z jeho textů můžeme najít tato jeho slova: „KRAJINA jeví se nám takovou, jakými jsme sami; shledáme v ní to, co do ní od jinud jsme přinesli. Výjimkou nemůže být proto ani vezdy smutná Šumava, kde divně pochmurný ráz lesních

plach, vlastní ojedinělé barvitosti, sesílen nad to efekty par a mlh, nicméně náladou a duševními dispozicemi návštěvníkovými cele pozměněn býti může.“

Šumavu navštěvoval Váchal řadu let. Měl ji rád od dětství. Jako nemanželské dítě vyrostl u rodičů svého otce v jihočeském Písku, odkud není na Šumavu daleko. Ze zahrady v Písku byla vidět na obzoru Šumava s Boubínem, který – jak se mu jako chlapci zdálo – ho lákal do svého pralesa. Poprvé se Váchal na Šumavu vypravil v roce 1905, tato cesta byla součástí studijní malířské cesty do pleneru. Na Šumavu se pak dostal až v letech 1920 a 1922. Od roku 1926 jezdil na Šumavu téměř pravidelně až do roku 1933. Nejraději měl Váchal centrální Šumavu. Jeho hlavním stanovištěm se staly Prášily / Stubenbach, odkud vyrážel na kratší i delší výpravy do blízkého i vzdálenějšího okolí na české i německé straně Šumavy. Měl rád staré neznáčené cesty, díky kterým také občas zabloudil. Spolu se svou družkou, malířkou Annou Mackovou, a milovaným leonbergerem Tarzanem bydlivali přímo v prášilské papírně u její majitelky paní Eggertové. K nejdělejšímu pobytu Josefa Váchala na Šumavě patří tři letní měsíce roku 1929 prožité v Prášilech. „101 dní milých a krásných“ si napsal do svého deníku a tento rok si jako jediný zde vyznačil zelenou barvou. Váchal ale prochodil celou Šumavu, dal by se říci stovky kilometrů, byl známý svými chodeckými výkony. Chtěl pro svou knihu o Šumavě poznat všechny její části i atmosféru její krajiny ve všech ročních obdobích.

V roce 1927 se Váchal rozhodl vytvořit knihu dřevorytů, textů a básní věnovaných zanikající jedinečné kráse šumavských hor, lesů, potoků a slatí. Jeho kniha obsahuje zároveň varující pro-rocké vize o neblahé budoucnosti lidstva ničícího Přírodu, které právě v dnešní době nabývají čím dál tím více na aktuálnosti. Práci na své knize začal Váchal v roce 1928 a dokončil v roce 1931. Nazval ji jednoduše a výstižně: Šumava umírající a romantická. Její rozměry jsou úctyhodné: 65 × 49 cm. Obsahuje 74 barevných dřevorytů a 276 stran textu, je vázána v kůži a váží asi 20 kg. Jde o unikátní dílo rozsahem i obsahem. Jedinečné spojení obra-

zových a textových částí v jednom celku bývá často uváděno v paralelní spojitosti s cyklem litografií Alfreda Kubina Fantazie na Šumavě, navíc vznikajícími ve stejné době jako Váchalova Šumava umírající a romantická. Ve Váchalově knize se vedle nepříliš častých figurálních motivů představuje především konkrétní krajina a jednotlivé lokality. Nádherné barevné dřevoryty i texty tak mají i svou velkou cenu z hlediska jedinečné dobové dokumentace. Váchal svou Šumavu vytiskl pouze v 11 exemplářích. Pro svou nákladnost však nenašla odběratele, a tak Váchal bohužel nerealizoval svůj plán vypracovat druhý díl, v němž se chtěl věnovat rodnému kraji – Českému lesu od Čerchova ke Přimdě.

Téma Šumavy lze ale nalézt v dalších Váchalových dílech jako je Očarovaná Šumava (1929) nebo Christian Heinrich Spiess (1933). Textem a písmem doprovodil také cyklus dřevorytů Prášilská papírna (1930–1931) své přítelkyně malířky Anny Mackové. Některé z dřevorytů z knihy Šumava umírající a romantická zařadil do Receptáře barevného dřevorytu (1934), několik dřevorytů s tematikou Šumavy pro tuto knihu nově vytvořil (Alma bavorská, Chlapec pod Luzným, Angorské smrky šumavské, Rozvodněná Vydra).

Šumava nikdy nezmizela z Váchalova obzoru, i když od poloviny třicátých let směřovaly jeho cesty jinam. Na Šumavu již nejedl, cosi se skončilo, uzavřelo. K šumavským motivům se však vracel i v době, kdy žil po roce 1939 v odloučenosti od rušného světa na statku ve Studeňanech u Jičína v severovýchodních Čechách. Jedná se především o dřevoryty a rytiny v korku Šumavská madona (1949), Šumavský potok (1950) a Rašeliniště (1950). Poslední černobílý dřevoryt s šumavským motivem má dataci 1959. Toho roku se konala v Muzeu Šumavy v Kašperských Horách výstava prací Josefa Váchala a Anny Mackové. Váchal se potěšil této výstavě neúčastnil a nepřijel se na ni ani podívat. Potěšil ho však zájem o jeho dílo, a proto se muzeu podařilo získat jedinečnou kolekci jeho prací. Dřevoryty s šumavskou tematikou vystavené v GAVU Cheb pocházejí právě z této sbírky.

Hana Klínková



Rankelské rašeliniště / Rankelmoor, 1931, barevný dřevoryt / farbiger Holzschnitt, z knihy Šumava umírající a romantická / aus dem Buch Böhmerwald sterbend und romantisch, Muzeum Šumavy Sušice



Slaf Weitfällernská / Das Weitfällernfilz, 1931, barevný dřevoryt / farbiger Holzschnitt, z knihy Šumava umírající a romantická / aus dem Buch Böhmerwald sterbend und romantisch, Muzeum Šumavy Sušice



Prales na Höllenbachsprengu / Urwald am Höllenbachspreng, 1931, barevný dřevoryt / farbiger Holzschnitt, z knihy Šumava umírající a romantická / aus dem Buch Böhmerwald sterbend und romantisch, Muzeum Šumavy Sušice



Zima v Pošumaví – Strážovice / Winter im Böhmerwaldvorland – Strážovice, 1931, barevný dřevoryt / farbiger Holzschnitt, z knihy Šumava umírající a romantická / aus dem Buch Böhmerwald sterbend und romantisch, Muzeum Šumavy Sušice



## JOSEF VÁCHAL

Narozen 23. září 1884 jako nemanželské dítě v Milavči u Domažlic; vyrůstá u prarodičů v Písku. 1889–1893 se učí v Praze knihařem. 1904–1905 navštěvuje malířské školy A. Kalvody a R. Béma. 1910 spoluzakládá skupinu Sursum (J. Zrzavý, F. Koblíha, J. Konůpek ad.). 1916–1918 italská fronta. 1920 začátek přátelství s grafičkou Annou Mackovou, která se po smrti Váchalovy ženy stane jeho celoživotní družkou. 1922 cesta na Šumavu, poprvé navštíví papírnu p. Eggertové v Prášílech. 1938 se stěhuje na statek A. Mackové do Studeňan u Jičína. 1966 výstava v Galerii hlavního města Prahy. 1969 titul zasloužilého umělce; 4. května umírá A. Macková; 10. května Josef Váchal umírá ve Studeňanech.

Geboren am 23. September 1884 als uneheliches Kind in Milavče bei Taus / Domažlice, wächst er bei den Großeltern in Pisek auf. 1889–1893 absolviert er eine Buchbinderlehre in Prag. 1904–1905 besucht er die Malschule von A. Kalvoda und R. Bém. 1910 war er Mitbegründer der Künstlergruppe Sursum (J. Zrzavý, F. Koblíha, J. Konůpek u. a.). 1916–1918 italienische Front. 1920 Beginn der Freundschaft mit der Grafikerin Anna Macková, die nach dem Tod von Váchals Frau für immer seine Lebensgefährtin wird. 1922 Reise in den Böhmerwald, zum ersten Mal besucht er die Papierfabrik der Frau Eggert in Stubenbach / Prášíly. 1938 siedelt er auf den Bauernhof A. Mackovás in Studeňany bei Jiřčín über. 1966 Ausstellung in der Galerie hlavního města Prahy [Galerie der Hauptstadt Prag]. 1969 Verleihung des Titels Verdienter Künstler; am 4. Mai stirbt A. Macková; am 10. Mai stirbt er selbst in Studeňany.

Im Rahmen des neuen Ausstellungsformats Opus magnum wird die Galerie immer ein bestimmtes außerordentliches Werk zusammen mit Skizzen, Studien und Vergleichsmaterialien ausstellen. Als erstes zeigen wir das Künstlerbuch Der Böhmerwald, sterbend und romantisch von Josef Váchal (1884–1969), einem der originellsten tschechischen Künstler und Denker des 20. Jahrhunderts. In der Ausstellung werden sowohl eines der elf gebundenen Exemplare des Buches als auch eine Reihe von losen grafischen Blättern präsentiert. Josef Váchal (1884–1969) war eine vielseitige Künstlerpersönlichkeit. Ausgestattet mit einem großen Talent, mit außergewöhnlicher Vorstellungskraft und gediegenem Interesse für Inhalt und Form des Werks, gehörte er zu den originellen Solitären, deren Schaffen sich zwar im Kontext der zeitgenössischen künstlerischen Strömungen vollzieht, die aber trotzdem ihren individuellen einsamen Weg gehen. Er schuf ein außergewöhnliches und umfangreiches Werk, das häufig als vieldeutig und geheimnisvoll bezeichnet wird. Váchal war Maler, Grafiker, Illustrator, Schnitzer, Typograf, Schöpfer origineller Schriften (mit gegossenen oder geschnitzten Lettern), Schriftsteller, Autor von Künstlerbüchern, die meistens nur in einer Auflage von wenigen Exemplaren herausgegeben wurden, und Fotograf. Der erste Platz in seinem Schaffen gehört eindeutig der bildenden Kunst. Von den vielen künstlerischen Techniken stand ihm die Technik des Holzstichs, in der er eine echte Meisterschaft entwickelte, am nächsten. Er war der Autor einer Reihe von Erfindungen, u. a. des Mehrfarbendrucks von einer Druckplatte. Für seine Holzstiche erhielt er internationale Auszeichnungen in Florenz (1926) und in Köln am Rhein (1928). Seine langjährigen Erfahrungen und Experimente mit dieser künstlerischen Technik beschrieb und dokumentierte er ausführlich in seinem großzügig konzipierten Buch (oder eher künstlerischen Kodex) Rezeptarium des Farbholzstichs (1934). Er bezeichnete sich selbst zutreffend als Holzstecher und seinem Memoirenbuch gab er den Titel Erinnerungen des Holzstechers Josef Váchal.

Josef Váchal wurde im Chodenland geboren und hatte eine tiefe Beziehung zu den Landschaften West- und Südböhmens. Einen unersetzbaren und herausgehobenen Platz in seinem Leben und in seinem Werk nahm ein konkreter Landstrich ein – der Böhmerwald im alten Sinn, und zwar seine beiden Teile, die heutige Šumava und der heutige Hintere Bayerische Wald. In einem seiner Texte können wir folgende Worte finden: „Die LANDSCHAFT erscheint uns so, wie wir selbst sind; wir sehen in ihr das, was wir von anderwärts in sie eingebracht haben. Eine Ausnahme kann daher auch nicht der immer traurige Böhmerwald sein, wo das eigentümlich düstere Gepräge der Waldflächen, der eigenen einzigartigen Farbigkeit, darüber hinaus verstärkt durch die Effekte der Dünste und Nebel, nichtsdestoweniger durch die Stimmung und die seelischen Dispositionen des Besuchers völlig verändert werden kann.“ Den Böhmerwald besuchte Váchal in einer Reihe von Jahren. Von seiner Kindheit an hatte er ihn gern gehabt. Als uneheliches Kind war er bei den Eltern seines Vaters im südböhmischen Pisek aufgewachsen, von wo aus es nicht weit bis zum Böhmerwald war. Von dem Garten in Pisek aus war am Horizont der Böhmerwald mit dem Kubany-Berg zu sehen, der ihn – wie es dem Knaben erschien – in seine Urwälder lockte. Zum ersten Mal machte sich Váchal im Jahr 1905 in den Böhmerwald auf, diese Fahrt war Bestandteil einer Studienreise als Pleinair-Maler. In den Böhmerwald kam er dann erst wieder in den Jahren 1920 und 1922. Vom Jahr 1926 fuhr er bis zum Jahr 1933 fast regelmäßig in den Böhmerwald. Am liebsten hatte Váchal den zentralen Teil des Böhmerwalds. Sein wichtigster Aufenthaltsort wurde Stubenbach / Prášíly, von wo aus er sich zu kürzeren und längeren Exkursionen in die nähere und die weitere Umgebung auf der tschechischen und der deutschen Seite des Hauptkamms des Böhmerwaldes aufmachte. Er liebte die alten und nicht markierten Pfade, weshalb er sich auch von Zeit zu Zeit verirrte. Gemeinsam mit seiner Lebensgefährtin, der Malerin Anna Macková, und seinem geliebten Leonberger Tarzan wohnte er meist direkt im Gebäude der

Stubenbacher Papierfabrik bei deren Besitzerin Frau Eggert. Zu den längsten Aufenthalten J. Váchals im Böhmerwald gehört der Sommer, den er in den drei Sommermonaten des Jahres 1929 in Stubenbach erlebte. „101 angenehme und schöne Tage“ schrieb er in sein Tagebuch und dieses Jahr markierte er sich hier als einziges mit grüner Farbe. Váchal durchwanderte sozusagen den gesamten Böhmerwald, man kann sagen, er absolvierte hunderte von Kilometern, er war bekannt für seine Wanderleistungen. Er wollte für sein Buch über den Böhmerwald alle seine Teile und die Atmosphäre seiner Landschaften in allen Jahreszeiten kennen lernen. Im Jahr 1927 entschied sich Váchal, ein Buch von Holzstichen, Prosatexten und Gedichten zu schaffen, die der untergehenden einzigartigen Schönheit der Berge, Wälder, Bäche und Moore des Böhmerwalds sein sollten. Sein Buch beinhaltet zugleich warnende prophetische Visionen der unseligen Zukunft der die NATUR zerstörenden Menschheit, die gerade in der heutigen Zeit eine immer größere Aktualität erhalten. Die Arbeit an seinem Buch begann Váchal im Jahr 1928 und er beendete sie im Jahr 1931. Er nannte es einfach und treffend: Der Böhmerwald, sterbend und romantisch. Seine Dimensionen sind beachtenswert: 65 × 49 cm. Es enthält 74 farbige Holzstiche und 276 Seiten Text, ist in Leder gebunden und wiegt etwa 20 kg. Es handelt sich um ein einmaliges Werk, sowohl was den Umfang als auch was den Inhalt betrifft. Die einzigartige Verbindung von Bild- und Textteilen zu einem Ganzen wird oft in Zusammenhang gebracht mit Alfred Kubins Lithographienzyklus Phantasien im Böhmerwald, die dazu in derselben Zeit entstanden sind wie Váchals Der Böhmerwald, sterbend und romantisch. In Váchals Buch werden neben nicht allzu häufigen figuralen Motiven vor allem die konkrete Landschaft und einzelne Lokalitäten vorgestellt. Die großartigen farbigen Holzstiche und die Texte besitzen so auch ihren Wert unter dem Blickwinkel einer einzigartigen Zeitdokumentation. Váchal druckte sein Buch nur in 11 Exemplaren. Wegen seiner Kostspieligkeit fand das Buch keine Abnehmer, und so verwirk-

lichte Váchal nicht seinen Plan, einen zweiten Teil zu schaffen, in dem er sich dem Böhmischem Wald vom Schwarzkopf / Čerchov bis zum Pfraumberg / Přimda widmen wollte. Das Thema Böhmerwald lässt sich aber auch in weiteren Werken Váchals finden, wie Verzauberter Böhmerwald (1929) oder Christian Heinrich Spiess (1933). Mit Text und Schrift begleitete er auch die Holzstichserie Die Stubenbacher Papierfabrik (1930–1931) seiner Freundin, der Malerin Anna Macková. Einige seiner Holzstiche aus dem Buch Šumava umírající a romantická nahm er in sein Buch Rezeptarium des Farbholzstichs (1934) auf, mehrere Holzstiche mit einer Böhmerwaldthematik schuf er auch neu Bayerische Alm, Knabe unter dem Lusen, Angorafichte im Böhmerwald, Hochwasser führende Widra. Der Böhmerwald verschwand niemals von Váchals Horizont, auch wenn sich seine Wege von den dreißiger Jahren an in andere Richtungen wendeten. In den Böhmerwald fuhr er nicht mehr, irgendetwas war zu Ende gegangen, war abgeschlossen. Zu Motiven aus dem Böhmerwald kehrte Váchal auch in der Zeit zurück, als er nach dem Jahr 1939 in der Abgeschiedenheit von der geschäftigen Welt auf einem Bauernhof in Studeňany bei Jiřčín in Nordostböhmen lebte. Es handelte sich vor allem um die Holzstiche und Korkdrucke Böhmerwaldmadonna (1949), Böhmerwaldbach (1950), Torfmoor (1950). Der letzte Schwarz-Weiß-Holzstich mit einer Böhmerwaldthematik trägt die Datierung 1959. In diesem Jahr fand im Museum des Böhmerwalds in Bergreichenstein / Kašperské Hory zum ersten Mal eine Ausstellung mit Arbeiten Josef Váchals und Anna Mackovás statt. Josef Váchal nahm an der Vernissage dieser Ausstellung nicht teil und er kam auch nie, um sie sich anzusehen. Ihn freute jedoch das Interesse an seinem Werk, und deshalb gelang es dem Museum des Böhmerwalds, eine einzigartige Kollektion seiner Arbeiten zu erwerben. Die Holzstiche mit Böhmerwaldthematik, die in der GAVU Eger ausgestellt werden, stammen eben aus dieser Sammlung.

Hana Klínková

## JOSEF VÁCHAL – ŠUMAVA UMÍRAJÍCÍ A ROMANTICKÁ AUTORSKÁ KNIHA, 1931

Opus magnum  
13. 1.–10. 4. 2011  
Kurátor / Kurator: Hana Klínková  
Vernisáž / Vernissage: 12. 1. 2011, 17.00  
Přednášky: 9. března, 17.00, Hana Klínková; J. V. a Šumava 16. března, Vladimír Just, 17.00, J. V. jako průkopník environmentalistického myšlení  
Otevírací doba / Geöffnet: út–ne / Di–So, 10.00–12.00, 12.30–17.00  
Díla na výstavu zapůjčili: Muzeum Šumavy Sušice, Národní památkový ústav České Budějovice

## GALERIE VÝTVARNÉHO UMĚNÍ V CHEBU

příspěvková organizace Karlovarského kraje  
náměstí Krále Jiřího z Poděbrad 16, 350 02 Cheb  
T: +420 354 422 450, F: +420 354 422 163  
info@gavu.cz, www.gavu.cz